



CUHK 概覽與 統計資料



目錄

概況	02
書院	08
學術課程	18
學生	22
畢業生及校友	25
教職員	29
研究	32
設施	40
財務	48
中大大灣區之路	50
校園地圖	52

校園

我們的願景

努力成為香港、全國及國際公認的第一流研究型綜合大學，並使我校建立於雙語及跨文化傳統的學生教育、學術成果及社會貢獻，均保持在卓越水平。

我們的使命

在各個學科領域，全面綜合地進行教學與研究，提供公共服務，致力於保存、創造、應用及傳播知識，以滿足香港、全中國，以至世界各地人民的需要，並為人類的福祉作出貢獻。

校徽與校色

中大以中國神話中之「鳳」為校徽，蓋自漢代以來，鳳即被視為「南方之鳥」，且素為高貴、美麗、忠耿及莊嚴之象徵。以紫與金為校色，取意在紫色象徵熱誠與忠耿，金色象徵堅毅與果敢。

總面積

821,542
平方米

校園建築物

169

校園面積

138.4
公頃

大學校園

大學面向吐露港，擁有全港最寬廣的校園，兼攬海山勝景，處處花木扶疏，中西風格的建築掩映其間。中大校園也是許多鳥獸蟲魚的自然棲息地。

市區教學中心

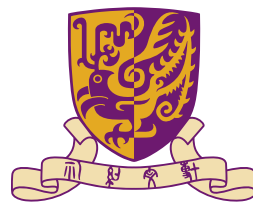
法律學院研究生部、工商管理碩士課程市區中心，以及中大專業進修學院其中一家報名及上課中心，均設於金鐘的美國銀行中心。

教學醫院

威爾斯親王醫院和香港中文大學醫院是大學的教學醫院，肩負培訓醫療人才及領導醫學研究的重要使命。醫學院轄下大部分學系，以及部分大學的研究單位均設於威爾斯親王醫院。

深圳研究院

深圳研究院位於深圳市南山區虛擬大學園內，由中大全資擁有，於 2011 年 11 月正式啟用，為中大教職員於中國內地的重要產學研基地。



創校年份

1963

(由崇基學院、新亞書院及
聯合書院合併成立)

校訓

一
千
九
百
六
十
三
年

禮約文博

香
港
中
文
大
學
校
訓

中大排名*

QS

世界大學排名

第 **12** 位
全亞洲



第 **38** 位
全球

大學學科排名

13 位

傳播及媒體研究

16 位

護理學

17 位

地理學

26 位

計算機科學及
信息系統學

29 位

醫學

30 位

現代語言學

31 位

語言學

33 位

教育

34 位

人文學科

34 位

哲學

37 位

社會學

39 位

社會科學及
管理

39 位

神學及宗教研究

40 位

會計及金融

41 位

人類學

41 位

法學

41 位

數學

41 位

心理學

42 位

社會政策及
行政學

47 位

經濟及計量
經濟學

49 位

體育運動科學

ARWU

《世界大學學術排名》

第 **2** 位
全港



THE

泰晤士高等教育
世界大學排名

第 **7** 位
全亞洲



第 **45** 位
全球

大學學科排名



第 **17** 位
教育



第 **36** 位
計算機科學



第 **44** 位
臨床及健康



第 **47** 位
法學

THE

泰晤士高等教育
最國際化大學排名

第 **17** 位
全球

U.S. News
全球最佳大學排名

第 **1** 位
全港



第 **53** 位
全球

美國發明專利全球前 100 家大學

第 **2** 位
全港



第 **86** 位
全球

校長與副校長

段崇智教授
校長



陳金樑教授
常務副校長



潘偉賢教授
副校長



陳偉儀教授
副校長



岑美霞教授
副校長



陳德章教授
副校長



汪寧笙教授
副校長



吳樹培先生
副校長 (行政)



學院與研究院

文學院

唐小兵教授
院長



工商管理學院

周林教授
院長



教育學院

范息濤教授
院長



工程學院

黃定發教授
院長



法律學院

鄔楓教授
院長



醫學院

陳家亮教授
院長



理學院

宋春山教授
院長



社會科學院

趙志裕教授
院長



研究院

蘇文藻教授
院長



書院



崇基學院

成立年份
1951



新亞書院

成立年份
1949



聯合書院

成立年份
1956

三所書院合併成為
香港中文大學

1963



晨興書院

成立年份
2006



逸夫書院

成立年份
1986

2000年代

1986



善衡書院

成立年份
2006



敬文書院

成立年份
2007



伍宜孫書院

成立年份
2007



和聲書院

成立年份
2007



崇基學院

院訓
止於至善

成立年份
1951

設施：

校史檔案館、通識資源中心、圖書館、太陽及行星觀測台、康樂室（多用途體育室）、運動場、網球場、音樂廳、展覽廳、教堂、演講廳、膳堂、校友室、學生組織共享工作室、學生活動室、黑房、眾志堂及舞台、劇院、音樂室、樂隊室、屬會室



院長

方永平教授

學生人數

3,149

教師人數

340

NEW ASIA COLLEGE



新亞書院

院訓
誠明

成立年份
1949

設施：

校史館、圖書館、學生休憩室、展覽廊、圓形廣場、膳堂、健身室、體育館、燒烤場、乒乓球室、舞蹈室、多用途禮堂、咖啡閣



院長
陳新安教授

學生人數
3,296

教師人數
434



聯合書院

院訓
明德新民

成立年份
1956

設施：

講室、通識教育資源中心、學生休息室、文怡閣、書院校史文物館、圖書館、電算室、創意多媒體製作間、膳堂、體育館、健身室、乒乓球室、網球場、思源文娛中心、思源廣場



院長
王香生教授

學生人數
3,198

教師人數
247



逸夫書院

院訓
修德講學

成立年份
1986

設施：

大講堂演講廳、多媒體中心、多功能學習中心、自修室、藝廊、膳堂、樂隊室、靜心閣、籃球 / 排球場、舞蹈室、健身室、音樂室、多用途體育館、網球場、燒烤場



院長
梁耀堅教授

學生人數
3,356

教師人數
241



晨興書院

院訓
博學、進德、濟民

成立年份
2006

設施：
電腦室、研討室、咖啡閣、膳堂、宴會廳、健身室、音樂室、電視室



院長
汪寧筭教授

學生人數
300

教師人數
40



善衡書院

院訓
文行忠信

成立年份
2006

設施：

學習共享空間、展覽廊、膳堂、咖啡閣、宴會廳、活動室、健身室、音樂室、學生社團活動室、劇場



院長
莫仲棠教授

學生人數
600

教師人數
78



敬文書院

院訓
修己澤人，儲才濟世

成立年份
2007

設施：

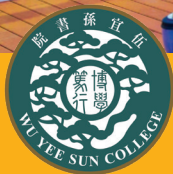
研討室、膳堂、宴會廳、活動室、健身室、音樂室、電視室、小型圖書館及
閱讀室、電腦室、陸上賽艇室



院長
王淑英教授

學生人數
300

教師人數
38



伍宜孫書院

院訓
博學篤行

成立年份
2007

設施：

如日坊 (The Lounge、健身室、多用途體育室)、創意實驗室、中央庭園、圓夢臺、宴會廳、咖啡廳、演藝廳、藝廊、學習共享空間、仁澤書房、研討室、音樂室、Hall of Honorary Fellows



院長
陳德章教授

學生人數

1,346

教師人數

108



和聲書院

院訓
知仁忠和

成立年份
2007

設施：

禮堂、研討室、咖啡閣、閱讀閣、燒烤場、膳堂、聲廚房、宴會廳、健身室、小劇場、音樂室、空中花園、貴賓室、多媒體工作室、電腦室、樂隊室、天台健體園地



院長
劉允怡教授

學生人數

1,396

教師人數

92

本科課程數目

學院	課程	
	主修	副修
文學院	16	26
工商管理學院	5	13
教育學院	6	2
工程學院	10	12
法律學院	1	1
醫學院	8	1
理學院	13	11
社會科學院	14	13
雙學位	3	-
其他	4	2
總數	80	81

研究院課程數目

學院	課程					
	哲學碩士 博士銜接	博士		碩士		深造文憑
		研究式	修課式	研究式	修課式	
文學院	5	10	-	11	19	-
工商管理學院	6	-	1	-	13*	-
教育學院	-	1	1	2	11	3
工程學院	6	-	-	-	8	1
法律學院	-	1	-	1	8	1
醫學院	4	12	1	12	24	3
理學院	12	-	-	1	7	-
社會科學院	8	2	2	1	23	-
跨學院	2	-	-	-	1	-
總數	43	26	5	28	114	8

* 包括兩個境外課程

全日制本科主修課程*

文學院

- 人類學
- 雙渠道雙語研究[^]
- 中國語言及文學
- 中國研究
- 文化管理[#]
- 文化研究
- 英文
- 藝術
- 歷史
- 日本研究
- 語言學
- 音樂
- 哲學
- 宗教研究
- 神學
- 翻譯

工商管理學院

- 酒店旅遊及房地產
- 保險、金融與精算學
- 工商管理學士（綜合）
- 專業會計學
- 計量金融學

教育學院

- 幼兒教育（兩年制）[^]
- 幼兒教育（五年制）
- 運動科學與健康教育[^]
- 通識教育
- 數學及數學教育
- 健康與體育運動科學

工程學院

- 人工智能：系統與科技
- 生物醫學工程學
- 計算機工程學
- 計算機科學
- 電子工程學
- 能源與環境工程學
- 金融科技學
- 信息工程學
- 機械與自動化工程學
- 系統工程與工程管理學

法律學院

- 法學士

* 不包括雙學位課程選擇

[#] 除四年制課程外，亦開設特別為持有副學士學位 / 高級文憑資格者而設的兩年制銜接課程

[^] 為持有副學士學位 / 高級文憑資格者而設的兩年制銜接課程

醫學院

- 生物醫學
- 中醫學
- 社區健康 ^
- 老年學 ^
- 內外全科醫學士
- 護理學
- 藥劑學
- 公共衛生

理學院

- 生物化學
- 生物學
- 細胞及分子生物學
- 化學
- 地球系統科學
- 環境科學
- 食品及營養科學
- 數學
- 分子生物技術學
- 自然科學 ^
- 物理
- 風險管理科學
- 統計學

社會科學院

- 建築學
- 數據科學與政策研究
- 經濟學
- 性別研究 ^
- 地理與資源管理學
- 全球傳播
- 全球研究 ^
- 全球研究
- 政治與行政學
- 新聞與傳播學
- 心理學
- 社會工作
- 社會學
- 城市研究

雙學位

- 中國語文研究及中國語文教育
- 英國語文研究及英國語文教育
- 工商管理學士（綜合）及法律博士

其他

- 當代中國研究
- 環球經濟與金融跨學科主修課程
- 數學與信息工程學
- 計量金融學及風險管理科學

學生人數^{△*}

	修讀模式			國籍		
	全日制	兼讀制	小計	本地	非本地	小計
本科生						
學士 (四年制課程)	17,170	0	17,170	14,871	2,299	17,170
研究生						
深造文憑	207	503	710	710	0	710
修課式碩士	156	0	156	156	0	156
研究式碩士	376	13	389	230	159	389
研究式博士	2,554	131	2,685	490	2,195	2,685
小計	3,293	647	3,940	1,586	2,354	3,940
總數	21,110			21,110		

△ 只計算政府資助課程；包括在其他院校就讀的中大外間交換生，不包括在中大修讀學分的來校交換生

* 截至2021年12月31日

新生入學人數*

	修讀模式			國籍		
	全日制	兼讀制	小計	本地	非本地	小計
本科生						
學士 (四年制課程)	4,239	0	4,239	3,667	572	4,239
研究生						
深造文憑	208	256	464	464	0	464
修課式碩士	86	0	86	86	0	86
研究式碩士	154	1	155	89	66	155
研究式博士	603	26	629	87	542	629
小計	1,051	283	1,334	726	608	1,334
總數	5,573			5,573		

* 截至2021年9月30日



獎學金

頒予本科生之獎學金數目：**8,092**

頒予本科生之獎學金總額：**166,681,524** 港元

學生交流

合作夥伴院校分布*

*截至2022年11月7日

國家 / 地區	數目
澳洲	12
奧地利	4
比利時	2
汶萊	1
加拿大	14
智利	1
中國	14
捷克	1
丹麥	4
芬蘭	3
法國	11
德國	11
匈牙利	1
印度	2
愛爾蘭	2
意大利	7
日本	33
韓國	10
馬來西亞	2
墨西哥	2
荷蘭	8
新西蘭	3
挪威	2
波蘭	1
葡萄牙	1
俄羅斯	1
新加坡	4
南非	1
西班牙	4
瑞典	9
瑞士	8
台灣	11
泰國	2
土耳其	1
阿拉伯聯合酋長國	1
英國	28
美國	58



280 家夥伴院校

分布 **37** 個國家 / 地區

畢業生

2022年頒授高級學位數目

博士學位	數目
醫學博士	2
哲學博士	510
教育博士	9
護理博士	3
心理學博士	1
小計	525
碩士學位	數目
哲學碩士	154
文學碩士	1,507
神道學碩士	13
藝術碩士	6
會計學碩士	144
工商管理碩士	296
專業會計學碩士	93
教育碩士	183
法律博士	198
法學碩士	346
中醫學碩士	21
臨牀藥劑學碩士	36
音樂碩士	2
護理碩士	92
護理科學碩士	78
公共衛生碩士	84
理學碩士	2,295
建築碩士	68
社會科學碩士	517
社會工作碩士	16
小計	6,149

畢業生



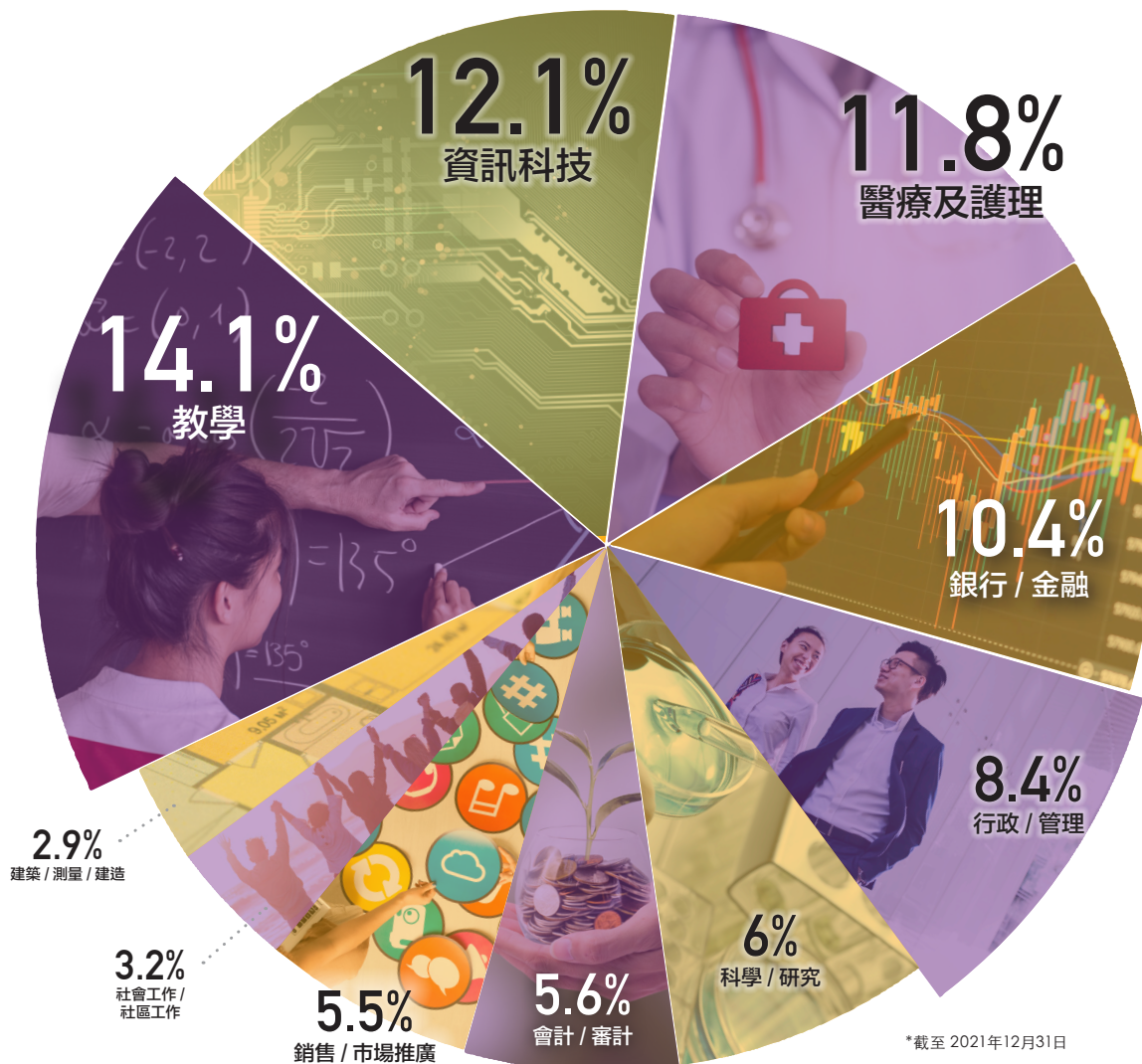
2022年頒授高級學位數目

學士學位	數目
文學士	528
工商管理學士	687
教育學士	49
工程學士	450
法學士	75
中醫學學士	31
內外全科醫學士	245
護理學士	242
藥劑學士	40
理學士	958
社會科學學士	659
文學士及教育學士	42
工商管理學士及社會科學學士	1

學士學位頒授總數

4,007

2021年學士學位畢業生主要從事行業*



*截至 2021年12月31日

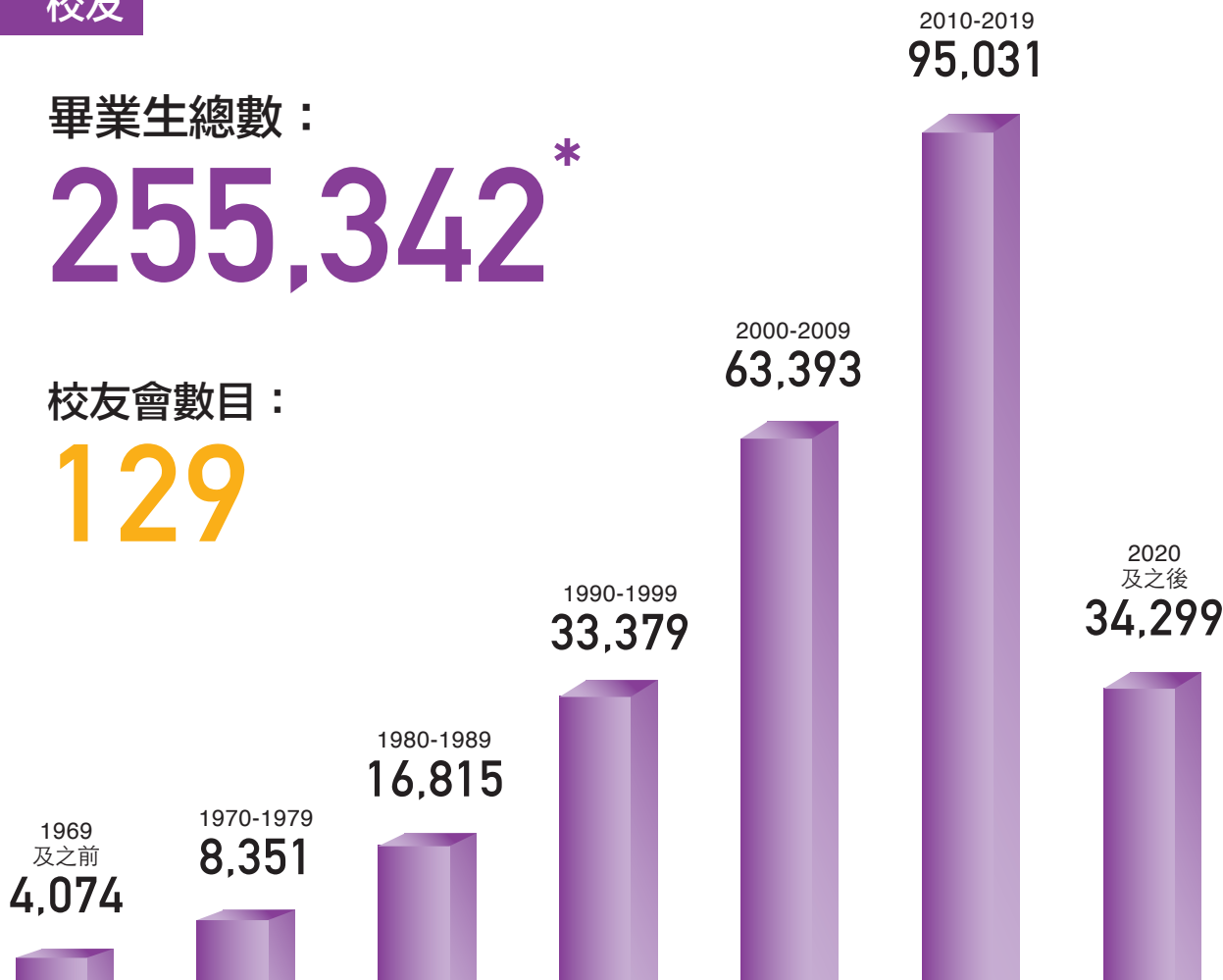
校友

畢業生總數：

255,342*

校友會數目：

129



畢業生畢業年份分布

*截至 2022年7月31日

全職教職員

1,661 教學人員

369 教授

286 副教授

377 助理教授

629 高級講師、講師
及其他

1,695 研究人員

711 行政

434 專業

678 技術

1,797 文書

1,115 職工

員工總數：

8,091

學術獎項 (2022)

榮譽 / 獎項 / 院士	數目
2022 年美國醫學與生物工程院院士	1 人
2022 年日內瓦國際發明展	17 獎項
世界經濟論壇「2022 年度全球青年領袖」	1 獎項
美國會計學會「2022 年會計文獻傑出貢獻獎」	1 獎項
中國工程院「第十四屆光華工程科學獎」	1 獎項
詹姆斯·安德森應用地理學榮譽勳章	1 獎項
研究資助局（研資局）「2022-23 年度高級研究學者計劃及研究學者計劃」	5 人
美國華美化學與化工學會「2022 年度傑出成就獎」	1 獎項
國家自然科學基金「2022 年度優秀青年科學基金項目（港澳）」	5 獎項
國際博物館協會大學博物館與藏品委員會「2022 年度 UMAC Award」	1 獎項
大學教育資助委員會「2022 年度教資會傑出教學獎」	1 獎項
世界資訊科技與服務聯盟「全球資通訊科技卓越獎」	1 獎項
拉斯克獎 - 臨床醫學研究	1 獎項

研資局與美國國家醫學院「健康長壽催化創新獎（香港）2022」	3 獎項
國際青年領袖組織國際青年商會香港總會「2022 年十大傑出青年」	1 獎項
Research.com「2022 年全球頂尖女性科學家」	3 人
亞洲糖尿病研究協會「潘孝仁亞洲糖尿病流行病學傑出研究獎」	1 獎項
史丹福大學「全球前 2% 頂尖科學家榜單」	49 人
英國物理學會「中國高被引文章獎」	1 獎項
科睿唯安「2022 年最廣獲徵引研究人員」	11 人
裘槎麥德華前瞻科研大獎 2022	1 獎項
裘槎優秀科研者獎 2022	1 人
2022 年美國發明家學會院士	1 人
2022 年度世界建築節「年度世界室內設計獎」和「最佳自然光應用獎」	2 獎項
光學學會基金會 20 周年挑戰賽	1 獎項
中銀香港科技創新獎 - 人工智能及機器人領域	1 獎項

策略性研究領域和主題

香港中文大學矢志強化跨學科研究，以發掘、提升及應用知識為謀，改善人類生活質素、造福社會為任。憑藉現有科研優勢，在 2021-2025 年的策略計劃中，確定四大主要研究範疇，作為策略性研究領域。

- 了解中國文化
- 中國的全球挑戰
- 大灣區

中國： 傳統與現代



- 遺傳學、基因組學和精準醫學
- 幹細胞生物學和再生醫學
- 大腦與認知
- 中西醫結合醫學
- 醫療器材
- 微生物學與健康



創新生物醫學

信息與自動化 技術



- 人工智能及其應用
- 數據網路和通訊
- 機械人學
- 量子科學及技術
- 大數據和數據分析



環境與持續 發展

- 可持續智慧城市
- 環境暴露學和健康城市生活
- 植物與農業生物學和糧食安全
- 地球健康和氣候變化
- 人口可持續性

卓越學科領域

植物與環境互作基因組研究中心：可持續農業與糧食安全

中心的研究重點在於了解植物如何適應非生物脅迫，以及基因調控在植物與環境互作中的機理，並發掘重要的功能基因及高效分子標記，以開發具備高適應能力的新品種，應對水資源短缺、全球變暖及表土貧瘠等阻礙農業可持續發展的重要課題。

利用高能粒子撞擊研究物質的基本結構

項目團隊是歐洲核子研究中心的 ATLAS 大型國際粒子對撞實驗組的亞太地區核心成員。團隊測量了希格斯粒子的自旋和宇稱性質及其與標準模型粒子的耦合，制訂了突破傳統物理樊籬的探測策略，並開發了分析工具，更在香港建立了 ATLAS 計算中心。

分子生物探針醫學工程中心

該中心重點利用先進測序技術和系統性地分析細胞表面新型抗原決定體在亞洲多發癌症中的作用。中心將根據研究成果進一步合成既能運用於分子成像，又能進行精準治療的雙標靶治療診斷探針，並發掘能作為癌細胞特異性抗原的表面蛋白，以此通過基因工程改造嵌合抗原受體 T 細胞（CAR-T）。

老齡性骨骼系統退化及再生策略

該專案多學科團隊針對老齡化骨科問題，創新性地研發促進骨骼代謝紊亂性和退行性損傷骨骼再生策略，其中包括研發安全並具有生物活性和可降解的骨科內植入器械，既為損傷組織提供臨時固定，內植物材料降解產物亦可顯著促進骨骼再生，同時可縮短療程和避免二次手術，具有龐大的臨床應用潛力。項目將推動創新型生物可降解植入物的研發，通過進入多中心臨床醫療產品註冊試驗，實現臨床應用轉化，減輕老齡化社會帶來的醫療和經濟負擔。



國家重點實驗室

轉化腫瘤學國家重點實驗室（香港中文大學）

成立於 2006 年，在大量臨床病例的實證支持下，針對亞洲人常患的癌症，發展早階段檢測確診技術，並開發診治方案。

農業生物技術國家重點實驗室（香港中文大學）

成立於 2008 年，以現代生物科技加上農民及育種家的傳統智慧，開發新技術，提高中國農業生產力，保障糧食安全和改善人民營養。

藥用植物應用研究國家重點實驗室（香港中文大學）

成立於 2009 年，結合中大與昆明植物研究所的研究優勢，發展有關傳統中醫藥現代化及應用生物科技於藥用植物上的研究。

消化疾病研究國家重點實驗室（香港中文大學）

成立於 2013 年，針對中國人常見的消化道腫瘤和消化病，進行基礎醫學、轉化醫學和臨床應用等方面的研究，致力提升消化道腫瘤和其他消化道疾病診治水平。

合成化學國家重點實驗室

由中大、香港大學和中國科學院上海有機化學研究所金屬有機化學國家重點實驗室於 2010 年共同建立，主要研究新穎合成物的設計、合成與應用。



研究所

- 亞太工商研究所
- 亞洲供應鏈及物流研究所
- 大腦與認知研究所
- 香港中文大學深港創新研究院(福田)
- 香港中文大學健康公平研究所
- 香港中文大學人工智能交叉學科研究所
- 香港中文大學深圳市羅湖區工商管理研究院
- 香港中文大學賽馬會老年學研究所
- 香港中文大學深圳研究院
- 香港中文大學天石機器人研究所
- 心腦血管醫學研究所
- 香港癌症研究所
- 卓越兒童健康研究所
- 香港亞太研究所
- 香港糖尿病及肥胖症研究所
- 香港教育研究所
- 香港中西醫結合醫學研究所
- 香港量子信息科技研究所
- 生物科技研究所
- 中醫中藥研究所
- 中國文化研究所
- 消化疾病研究所
- 環境、能源及可持續發展研究所
- 未來城市研究所
- 人類傳意科學研究所
- 智能設計與製造研究所
- 數學科學研究所
- 網絡編碼研究所
- 光科技研究所
- 植物分子生物學及農業生物科技研究所
- 太空與地球信息科學研究所
- 理論計算機科學與通訊科學研究所
- 理論物理研究所
- 組織工程與再生醫學研究所
- 劉佐德全球經濟及金融研究所
- 李嘉誠健康科學研究所
- 呂志和創新醫學研究所
- 洪克協痛症研究所
- 信興高等工程研究所

InnoHK 研究中心



2

1

4

3

Health@InnoHK

神經肌肉骨骼再生醫學中心

是一個多學科的國際團隊，以收斂原則集合生物醫學與工程學의各種技術，藉此復修因創傷、病變或衰老退化而受損的神經肌肉骨骼組織，恢復有關器官的結構和功能，從而維持傷患者的活動能力，提升生活質素。

6

AIR@InnoHK

博智感知交互研究中心

博智利用香港擁有的國際科研網絡優勢，為人工智能專才創造更多培訓及交流的機會，並鼓勵及協助初創企業公司，讓科研成果更能切合再工業化的實際需求。博智團隊憑藉於電腦視覺、多語言語音及語言技術、自然語言處理及人工智能產品設計及自動化生產多個範疇累積的豐富研究經驗和成就，希望能廣納優秀合作夥伴，共同將科研成果轉化到生活應用中，讓人工智能技術回饋社會。

香港物流機械人研究中心

中心主要研發應用於未來工作場所的機械人與人工智能技術，並為物流行業的迫切性問題提供創新的解決方案。尤其著力於智能感知、智能交互、智能操控和智能移動等方面，以提升機械人智能。

醫療機械人創新技術中心

中心實驗室的定位是實現新型手術機械人技術的轉化研究和產品化。中心的混合手術室可在手術機械人介入治療研發期間提供實時的術中醫學成像。此設備專門為研發新型手術機械人及醫療設備而設，透過活體動物和屍體實驗作臨床前評估，全亞洲只此獨有。

5

創新診斷科技中心

中心致力開發基於血液與其他體液中的無細胞核酸診斷，特別是產前檢測和癌症相關的嶄新診斷技術。這些研究領域將加速液體活檢的應用，並推動香港成為全球領先的分子診斷中心。

香港微生物菌群創新中心

中心專注於推動人類微生物群的科學研究，推動創業，亦致力於為肥胖、癌症、自閉症、炎症性疾病和新冠病毒病等常見疾病開發新型微生物群診斷和活體生物治療藥物，這不僅會改變患者及其家人的生活，還促使香港成為世界一流的微生物群生物技術中心。



2021-22 年度研究成果分布



3,976
期刊文章



1,503
會議論文



322
學術書籍、專著
與書章

專利

419 (申請中)

264 (已獲批)



86
創意與文學作品、
顧問報告、個案研究



982
其他

總數量 **6,869** *

* 不包括專利

2021-22 年度校外研究資助來源 百萬港元

30.87% \$504.42

研究資助局* / 教資會

12.42% \$202.93

政府部門及相關機構

8.97% \$146.47

研究配對補助金

31.45% \$513.84

慈善、信託及個人捐款

9.32% \$152.31

研資局優配研究金

8.45% \$138.04

創新及科技基金

3.69% \$60.33

研資局協作研究金

1.5% \$24.4

優質教育基金

2.15% \$35.13

研資局主題研究計劃撥款

15.31% \$250.12

業界及其他

1.99% \$32.56

研資局卓越學科領域計劃

1.34% \$21.94

研資局傑出青年學者計劃

3.41% \$55.68

研資局其他撥款

總金額

\$1,663.75

註：1美元 = 約7.8港元

* 研究資助局是教資會轄下諮詢組織，負責向香港特區政府建議香港高等教育機構在學術研究上的需要，並向獲教資會資助的院校分配撥款，以進行學術研究。

圖書館

香港中文大學圖書館共有七所圖書館

- 大學圖書館
- 崇基學院牟路思怡圖書館
- 新亞書院錢穆圖書館
- 聯合書院胡忠圖書館
- 建築學圖書館
- 李炳醫學圖書館
- 利國偉法律圖書館



5,406,626 冊

電子書



166,547 冊

電子期刊



1,023 個

電子資料庫



62,062 人

已登記的圖書館使用者



2,572,024 冊
書籍



290,373 冊
期刊合訂本



3,254 種
印刷本現刊



400 台
公用電腦



4,475 個
座位

校園網絡

	國際		本地（經香港互聯網交換中心）
網路帶寬	5.943Gbps		20Gbps
	校園內		校園外
	非宿舍建築物及設施	宿舍	
校園中樞寬頻	2.129Tbps	770Gbps	65.2Gbps
連接校園網路的建築物	109 棟	46 棟	14 棟
覆蓋無線上網的建築物	82 棟	46 棟	8 棟
光纖電纜	134 公里	74 公里	由固定電訊網路服務營辦商提供的 18 連接點
電腦輸出插座	37,675 個	11,010 個	5,124 個
無線上網接連點	2,430 個	4,179 個	270 逾 16,500 個 [*]
無線上網共存用戶上限	26,000 個	16,000 個	5,100 個
網路電話	6,320 個	375 個	275 個

^{*}經中大無線網絡寬頻夥伴計劃，設於全港大部分咖啡室、購物商場、便利店、機場及公共電話亭

學生宿舍

	宿位
國際生舍堂	435
研究生宿舍	1,462
崇基學院 (華連堂、利樹培堂、何善衡夫人宿舍、明華堂、五旬節會樓高座及低座、神學樓、 文質堂、文林堂、應林堂)	1,413
新亞書院 (知行樓、紫霞樓、志文樓、學思樓)	1,066
聯合書院 (湯若望宿舍、伯利衡宿舍、陳震夏宿舍、恒生樓)	1,048
逸夫書院 (國楹樓、逸仙樓、第二學生宿舍〔低座〕)	1,160
晨興書院 (格林伯格樓、學生宿舍〔高座〕)	300
善衡書院 (利國偉堂、何添堂)	600
何善衡夫人醫科生宿舍	248
伍宜孫書院	600
敬文書院	300
和聲書院	600



宿位總數

9,232

博物館、展覽館及文化設施



詳細位置
請參考52頁的
校園地圖



香港中文大學校史館
展示中大的發展歷程及成就

文物館

以實物研習為本，向全球展現中華文明的發展歷程



崇基學院校史檔案館
展出學院的歷史資料

新亞校史館

呈現新亞書院多年來的發展歷程



博物館、展覽館及文化設施（續）



越喬藝廊

位於逸夫書院大講堂二樓的展覽場所

岑才生聯合書院校史文物館
存放書院的珍貴文獻和物品



賽馬會氣候變化博物館

香港第一家以氣候變化為主題的博物館

許氏文化館
新亞書院內的藝術展覽場地





詳細位置
請參考52頁的
校園地圖



邵逸夫堂

座位：1,438個

用途：典禮、集會、講座、考試、展覽、
文化藝術活動

崇基學院禮拜堂

座位：1,200個

用途：教會活動、婚禮、週會、講座



逸夫書院大講堂

座位：495個

用途：典禮、集會、講座

利希慎音樂廳

座位：269個

用途：樂團、合唱團及個人音樂表演



會議及戶外場地



林蔭大道

位於大學圖書館與科學館之間的林蔭大道，又稱「百萬大道」，是中大地標之一，也是每年舉行畢業禮的地點。

M



雕塑《仲門》及烽火台

烽火台是雕塑《仲門》坐落之處，為公眾論壇、典禮及學生活動的熱門地點。

N



祖堯堂

設有162個座位，配備即時傳譯及視像會議設施，適合舉辦國際學術會議。牆上掛有歷任監督、校董會主席及校長肖像。

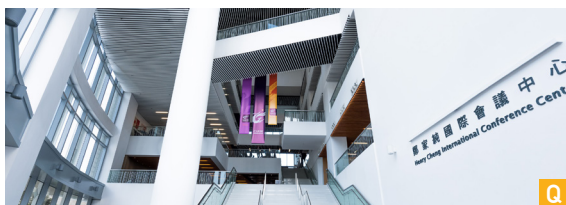
O



文化廣場

范克廉樓外別具特色的多用途露天場地，學生經常在此舉辦音樂會、各式文化節、典禮和交流會等。

P



鄭家純國際會議中心

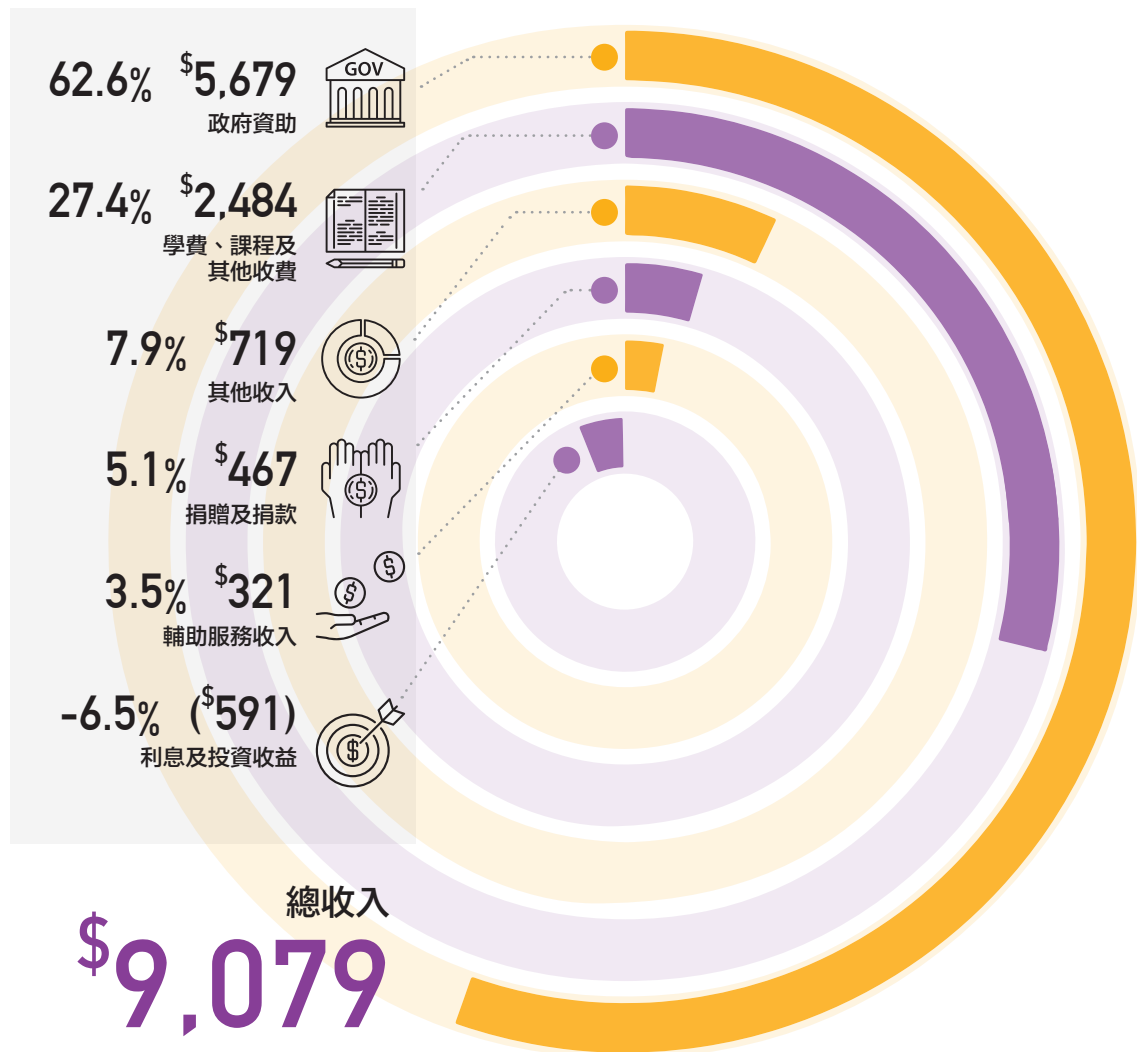
坐落於鄭裕彤樓，毗鄰教學酒店及港鐵站，會議中心提供15間多功能會議場地，包括可容納460人的大型演講室及其他中小型會議室。大堂亦可設置會議餐飲及學術海報展覽區，適合舉辦國際學術會議。

Q

運動設施

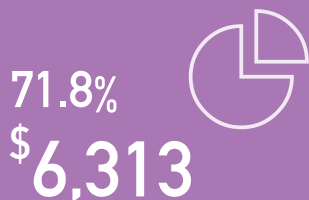
 <p>2 射箭練習籠 1 射箭練習場</p>		 <p>12 網球場</p>	<p>6 壁球場</p> 
 <p>≡</p> <p>1 游泳池 (50米)</p>	<p>7 室外球場</p> 	 <p>1 運動攀爬練習場</p>  <p>1 緩跑徑</p>	 <p>2 運動場 (附設跑道及足球場)</p>
 <p>1 水上活動中心</p>	 <p>2 高爾夫球練習籠</p>	 <p>5 體育館</p>	
 <p>11 健身室</p>	 <p>10 康樂室</p>		

2021-22 年度收入* 百萬港元



2021-22 年度支出* 百萬港元

*截至2022年6月30日止年度
註：1 美元 = 約 7.8 港元



教學及研究



管理及一般事項



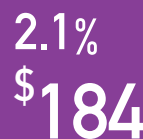
其他教學服務



圖書館



學生及一般教育事務



中央電腦設施



樓宇及有關支出



其他事務



中大大湾区之路

The Chinese University of Hong Kong, Shenzhen



2006



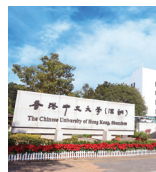
中國科學院深圳
先進技術研究院



2014



香港中文大學
(深圳)



2011



深圳研究院

2018



深圳研究院
眾創中心

中大和大灣區發展密不可分，過去十多年間，雙方合作日趨深入和廣泛。中大是香港第一間踏足大灣區的大學，早在2006年已與中國科學院、深圳市政府聯合成立內地第一間先進技術研究院。2007年，中大在深圳設立香港中文大學深圳研究院，研究院大樓於2011年11月落成並投入使用。2012年，香港中文大學（深圳）獲國家教育部正式批准籌建，2014年獲批正式設立並招生。2018年，香港中文大學（深圳）迎來了第

一屆畢業生，同年中大深圳研究院成立了眾創中心。2019年，中大簽署共建香港中文大學-廣州再生醫學與健康廣東省實驗室再生醫學高等研究院計劃合作協議，務求成為粵港澳大灣區打造世界級科技創新中心的重要組成部分。2020年，中大獲得批准成立中大深港創新研究院（福田），並於同年成立了粵港澳大灣區發展辦公室，幫助在大灣區開展創科和研究的校友、教授和學生適應兩地的差異。



2019



香港中文大學—廣州再生醫學與健康廣東省實驗室再生醫學高等研究院



2020



香港中文大學深港創新研究院（福田）



粵港澳大灣區發展辦公室



本冊子得以刊行，實有賴中大多個部門提供相關數據和資料。傳訊及公共關係處已盡力確保在可行範圍內本冊子所載數據和資料均是準確及完整的。但數據不時改變，資料或會更新，因使用或依據本冊子所載數據和資料而導致的損失或破壞，本處概不負責。



中華人民共和國
香港特別行政區
新界沙田
香港中文大學
☎ 3943 7000 / 3943 6000
☎ 2603 5544
🌐 www.cuhk.edu.hk

傳訊及公共關係處編印
🌐 cpr.cuhk.edu.hk

執行編輯：Joyce Leung
製作：Gloria Ng

© 2023年2月

一書在手，感覺踏實。然而，為減少大量印刷對環境造成的損害，請與朋友分享本冊，或上網閱覽。
謝謝您愛護環境。