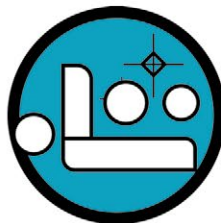


# 第六章

賽馬會安寧頌  
**JCECC**  
Jockey Club End-of-Life Community Care Project



身後事



事



安排



策劃及捐助



香港賽馬會慈善信託基金

合作院校



香港中文大學  
The Chinese University of Hong Kong



香港中文大學  
賽馬會老年學研究所  
CUHK Jockey Club Institute of Ageing



# 身後事安排



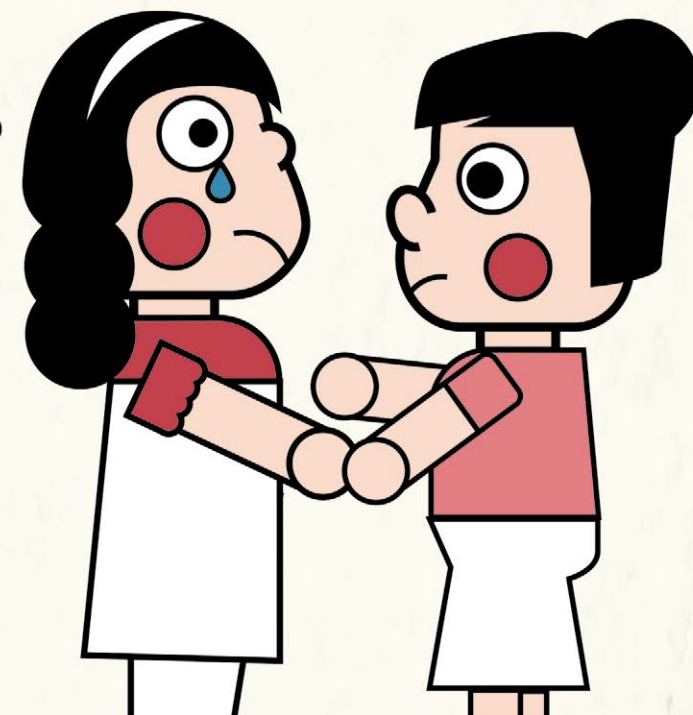
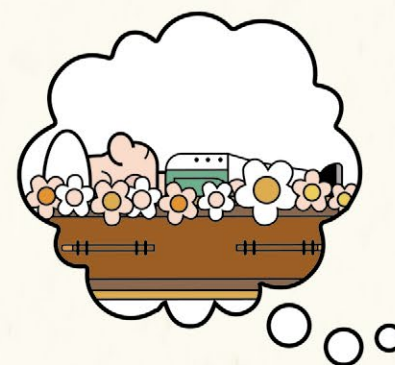
## 目錄

引言 .....	P.2
殯葬流程 .....	P.3 - 5
死亡證明文件的申請程序 .....	P.6 - 9
喪禮的安排 .....	P.10 - 21
下葬的形式	
土葬 .....	P.22 - 24
火葬 .....	P.25 - 32
海上撒放骨灰 .....	P.33 - 34
於紀念花園撒放骨灰 .....	P.35 - 38
另類紀念形式 .....	P.39 - 42
社區支援網絡資源 .....	P.43 - 48
參考資料 .....	P.49 - 50

# 引言



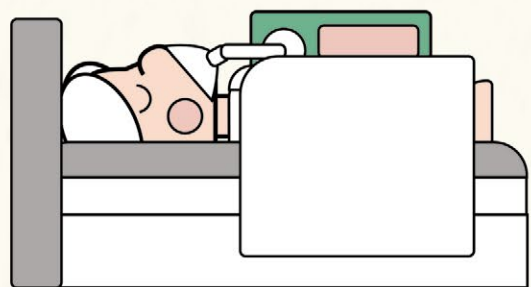
**面** 對親友離世，我們雖然難免感到傷痛，但始終仍須替逝者處理身後事。在這種情況下，我們若對身後事的流程和手續一知半解，只會倍感迷茫和無助。有見及此，本章節將提供關於死亡登記、喪禮、下葬和骨灰處理等事宜的資訊，希望有助大家未雨綢繆。另一方面，病人亦可藉此思考一下自己對於身後事安排的意願，例如喪禮和葬禮的形式。





# 殯葬流程<sup>1,2</sup>

## 自然死亡



1. 於醫院死亡證件辦事處申領：
  - 死因醫學證明書《表格18》
  - 認領遺體證明書\*
  - 醫學證明書（火葬）《表格2》  
(如需火葬)



2. 往殯儀館或長生店安排喪禮

3. 往聯合辦事處申領：
  - 死亡登記證明書《表格12》
  - 死亡登記證明書《表格10》 / 火葬許可證《表格3》



## 非自然死亡



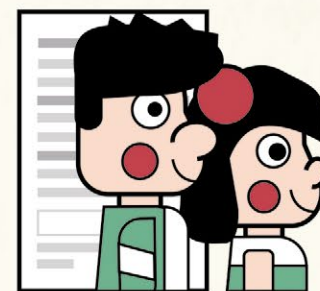
1. 須立即報警，由警方通知死因裁判官並展開調查。警方會向死因裁判官呈交報告，以決定是否須要進行剖驗、調查或研訊以裁定死因



2. 死因裁判官會視乎情況（可在裁定死因前），下令將屍體土葬或火葬，並簽發：授權埋葬/火葬屍體命令證明書《表格11》

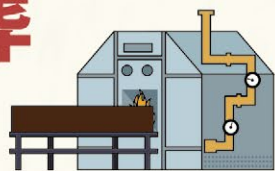


3. 往殯儀館或長生店安排喪禮



4. 裁定死因後（一般需時1至6個月），死亡登記官會以書面形式通知逝者家屬。家屬須向入境事務處生死登記總處申領：  
死亡登記證明書《表格12》

## 火葬



殯儀館或長生店職員  
往火葬預訂辦事處預  
訂火葬日期、時間和  
地點

## 土葬



殯儀館或長生店職員往有  
關辦事處（如華人永遠墳  
場管理委員會和食物環境  
衛生署）進行登記，安排  
親屬視察和選購墓地



## 認領遺體

家屬須帶同自己和逝者的身  
份證、逝者的死亡證、認領  
遺體證明書\*以認領遺體。  
然後，遺體由殯儀工人送往  
殯儀館/直接在殮房出殯

## 喪禮、出殯



# 死亡證明文件的 申請程序

### 一般自然死亡

在逝者離世後的24小時內，家屬須帶備以下文件的  
正本到聯合辦事處辦理死亡登記：

- 申請人的香港身份證
  - 逝者的香港身份證
  - 「死因醫學證明書」《表格18》
  - 「醫學證明書（火葬）」《表格2》（只適用於火葬遺體）
- 完成手續後，申請人將獲發：
- 「死亡登記證明書」《表格12》（俗稱「行街紙」）
  - 選擇遺體土葬者將同時獲發「死亡登記證明書」  
《表格10》（俗稱「土葬紙」）





## 一般自然死亡而須緊急埋葬

如因宗教或其他理由須緊急搬移或埋葬遺體，而不能在聯合辦事處或入境事務處生死登記總處的辦公時間內處理，可向就近警署申請簽發「搬移及埋葬屍體許可證」《表格8》

## 非一般自然死亡

若逝者並非由醫生作最後診斷並確定死因，或因意外/中毒 / 暴力等情況而導致死亡，家屬須立即報警，由警方通知死因裁判官並展開調查

死因裁判官簽發「授權埋葬 / 火葬屍體命令證明書」《表格11》（俗稱「土葬令」或「火葬令」）

死因裁判官裁定死因後（一般需時1至6個月），死亡登記官會為個案辦理死亡登記並以書面通知家屬。家屬須向入境事務處生死登記總處領取「死亡登記證明書」《表格12》

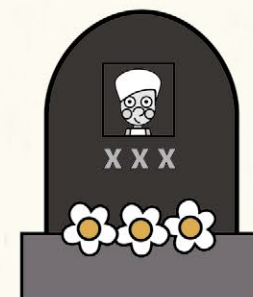
## 聯合辦事處

辦公時間

星期一至五：上午9時至下午12時30分及  
下午2時至4時30分

星期六：上午9時至下午12時30分

（星期日及公眾假期休息）



港島聯合辦事處	聯絡電話	地址
入境事務處死亡登記處	2961 8841	香港灣仔皇后大道東 213號胡忠大廈18樓
衛生署火葬許可證辦事處	2961 8843	
食物環境衛生署火葬預訂辦事處	2961 8842	

九龍聯合辦事處	聯絡電話	地址
入境事務處死亡登記處	2368 4706	九龍深水埗
衛生署火葬許可證辦事處	2150 7232	長沙灣道303號長沙灣
食物環境衛生署火葬預訂辦事處	2150 7502	政府合署1樓



### 入境事務處死亡登記處

- 申請「死亡登記證明書」《表格12》（俗稱「行街紙」）和「死亡登記證明書」《表格10》（俗稱「土葬紙」）
- 網頁：<http://www.immd.gov.hk/hkt/services/birth-death-marriage-registration.html>



### 衛生署火葬許可證辦事處

- 申請「火葬許可證」《表格3》（俗稱「火葬紙」）
- 網頁：[http://www.dh.gov.hk/tc\\_chi/main/main\\_ph/main\\_ph.html](http://www.dh.gov.hk/tc_chi/main/main_ph/main_ph.html)



### 食物環境衛生署火葬預訂辦事處

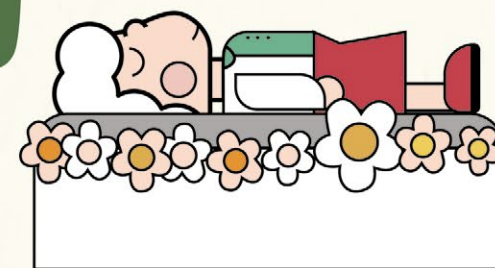
- 預訂火葬場 / 火化時段及繳付費用
- 網頁：[http://www.fehd.gov.hk/tc\\_chi/cc/index.html](http://www.fehd.gov.hk/tc_chi/cc/index.html)



### 入境事務處生死登記總處

- 辦理死因裁判官轉介的死亡登記（星期一至六）
- 如須要在星期日及公眾假期辦理一般自然死亡登記，可在入境事務處生死登記總處辦理
- 地址：香港金鐘道66號金鐘道政府合署低座3樓  
電話：2867 2784 一般查詢：2824 6111  
電郵：enquiry@immd.gov.hk

# 喪禮的安排



持牌殮葬商的職員可協助家屬辦理火葬和土葬手續，例如領取「行街紙」、「火葬紙」、「土葬紙」、預訂火化時段和火葬爐，以及土葬買地等。

## 1. 持牌殮葬商（長生店）

長生店不設殮房和禮堂等設施，只提供運送遺體、代辦喪禮儀式和租用殯儀館等服務。全港現有120多間長生店，大多位於紅磡、油麻地及上環一帶。長生店的詳細名單及地址可參閱食物環境衛生署網頁：

[http://www.fehd.gov.hk/tc\\_chi/cc/lu.pdf](http://www.fehd.gov.hk/tc_chi/cc/lu.pdf)

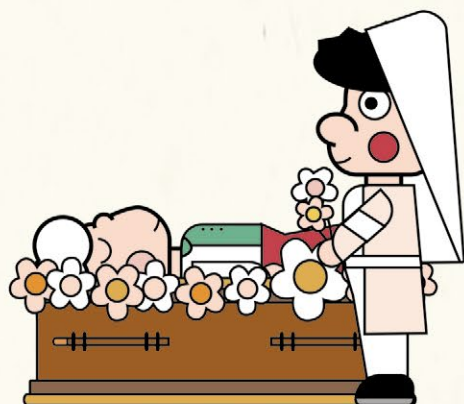


## 2. 殯儀館

全港現有7間持牌殯儀館，設有用於存放和處理遺體的殮房，以及禮堂設施。

殯儀館	地址	電話	電郵
香港殯儀館	香港英皇道 679 號	2561 5226 (24小時) 2563 0241	info@hongkongfuneralhome.com
九龍殯儀館	九龍大角咀楓樹街1號A	6996 2992	info@kowloonfuneral.com.hk
世界殯儀館	九龍紅磡暢行道 10-10A 號全層	2362 4331	enquiry@universalfuneral.com.hk
萬國殯儀館 (東華三院)	九龍紅磡暢行道8號	2303 1234	ifp@tungwah.org.hk
鑽石山殯儀館 (東華三院)	九龍鑽石山蒲崗村道 181號	2326 0121	dhfp@tungwah.org.hk
寶福紀念館	新界沙田大圍悠安街1號	2606 9933	funeral@pofookhill.com
*寰宇殯儀館 (東華三院)	九龍紅磡暢行道6號	3977 6601	gfp@tungwah.org.hk

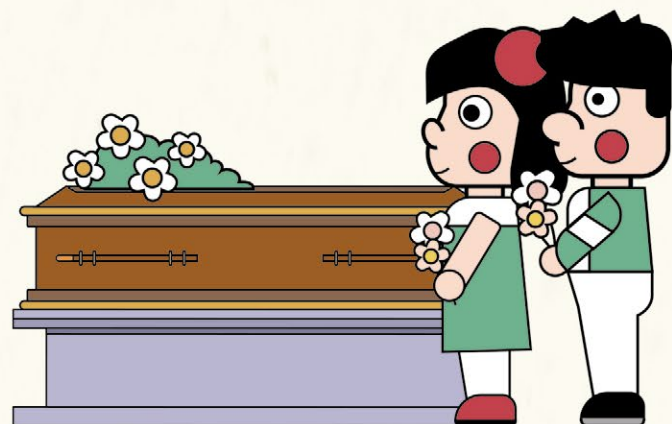
\*福澤殯儀館的營運權屆滿後，由新經營者東華三院營運，並易名為寰宇殯儀館，於2019年3月16日正式投入服務。



## 殯儀館和長生店的功能

殯儀館	長生店
<input checked="" type="checkbox"/> 有殮房和禮堂設施	<input type="checkbox"/> 沒有殮房和禮堂設施
<input checked="" type="checkbox"/> 協助辦理治喪儀式 <input checked="" type="checkbox"/> 提供先人的棺木、壽衣、壽被、化妝及大相 <input checked="" type="checkbox"/> 提供祭祀物品，包括食品、鮮花、香燭、衣紙、紙紮及祭帳 <input checked="" type="checkbox"/> 提供進行喪禮儀式的工作人員，包括堂倌（負責指導及協助喪禮儀式）、中西樂師，以及宗教神職人員，如：佛教僧人、道士、牧師、神父等 <input checked="" type="checkbox"/> 提供家屬用的孝服及孝花 <input checked="" type="checkbox"/> 提供禮堂及靈寢室的租用和佈置服務 <input checked="" type="checkbox"/> 提供靈車的租用和佈置，以及接送親友前往墳場或火葬場的服務	

### 3. 醫院出殯



若親友希望喪儀從簡，則可委託持牌殮葬商以「院出」的方式辦理喪事，即由醫院直接出殯，而不往殯儀館設靈。親友在小型靈堂或告別室舉行簡單的送別儀式後，可把遺體直接送往火葬場或墳場進行火葬或土葬。大部份醫院均可提供「院出」服務，但一般只適用於在該醫院去世的病人。

提供「院出」服務的醫院如下：

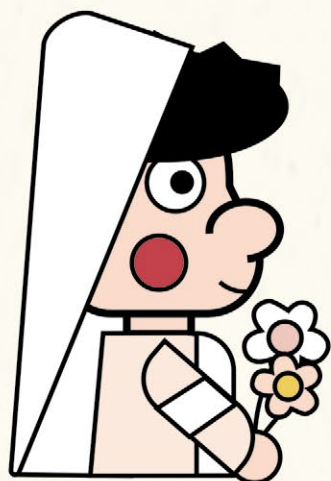
地區	醫院名稱	電話
港島東	東區尤德夫人那打素醫院	2595 6224
	律敦治及鄧肇堅醫院	2291 1030
港島西	葛量洪醫院	2518 2202
	瑪麗醫院	2255 3678
	東華三院馮堯敬醫院	2855 6111

地區	醫院名稱	電話
九龍中	佛教醫院	2339 6127
	伊利沙伯醫院	3506 8434
	廣華醫院	3517 6194
	聖母醫院	2354 2209
	香港兒童醫院	3513 6258
	九龍醫院	3129 6038
九龍東	基督教聯合醫院	3949 3572
	將軍澳醫院	2208 0348
九龍西	明愛醫院	3408 6345
	仁濟醫院	2417 8146
	北大嶼山醫院	3467 7187
	瑪嘉烈醫院	2990 3260
新界東	威爾斯親王醫院	3505 2342
	沙田醫院	3919 7509
	雅麗氏何妙齡那打素醫院	2689 2640
	北區醫院	2683 7112
新界西	屯門醫院	3767 7679
	博愛醫院	2486 8920
	天水圍醫院	3513 5077



## 4. 殯儀程序

喪禮一般會在殯儀館舉行。



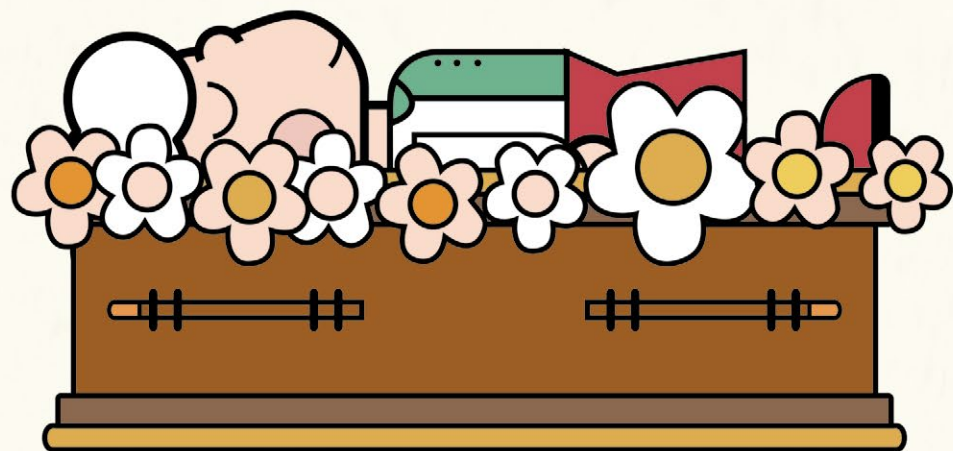
### 設靈

又稱守夜，於先人出殯前一晚進行，通常與宗教儀式同時進行



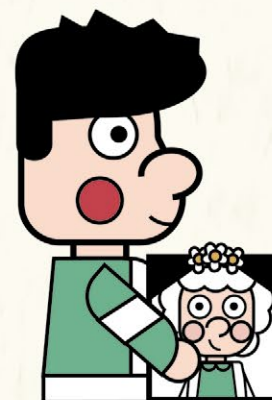
### 入殮

把先人遺體安放於棺木中



### 大殮

包括瞻仰遺容、封棺、辭靈等，通常與宗教儀式同時進行



### 出殯

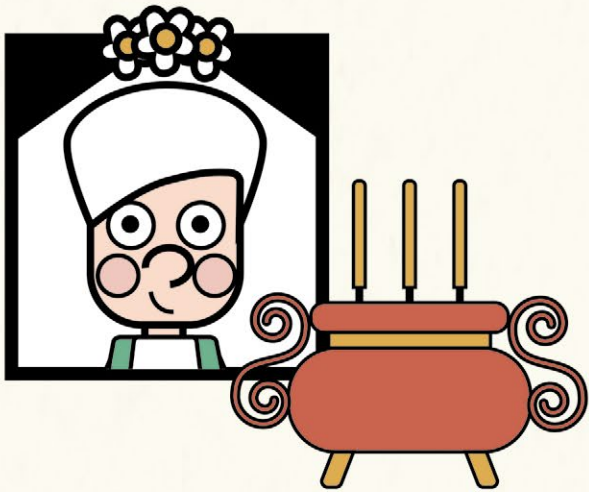
靈柩被移往下葬地方



### 下葬

通常為土葬或火葬，通常與宗教儀式同時進行

## 5. 宗教儀式



### 道教儀式

破地獄、擔幡買水等，會燒一些紙紮用品，以求「陰安陽樂」



### 天主教儀式

講道、奉乳香、唱詩歌、祈禱等，目的是為了紀念先人，並祝福先人在到達天堂後能享有永生



### \*佛教儀式

誦經、上供和說法，目的是為了超渡先人，令其往生善趣，得生淨土

\*資料來源：大覺福行中心



### 基督教儀式

講道、唱詩歌、祈禱等，目的是為了紀念先人，並祝福先人在到達天國後能享有永生

## 6. 棺木和陪葬品

中式棺木適合土葬；紙造的環保棺木適合火葬；而西式棺木則同樣適用於火葬和土葬。用於火葬的棺木不能含有金屬或塑膠物料，亦不宜放置以此類物料製成的陪葬物。棺木的尺寸應盡量小於高度71cm（28吋）、闊度76cm（30吋）和長度198cm（78吋）。

各火葬場的火化爐對於棺木尺碼和重量的規定各有不同。詳情可向食物環境衛生署、入境事務處和衛生署的聯合辦事處查詢，或瀏覽網頁

[http://www.fehd.gov.hk/tc\\_chi/cc/info\\_2\\_fire\\_7.html](http://www.fehd.gov.hk/tc_chi/cc/info_2_fire_7.html)



### 棺木尺寸

- ✗ 避免大於高度71cm（28吋）、闊度76cm（30吋）、長度198cm（78吋）

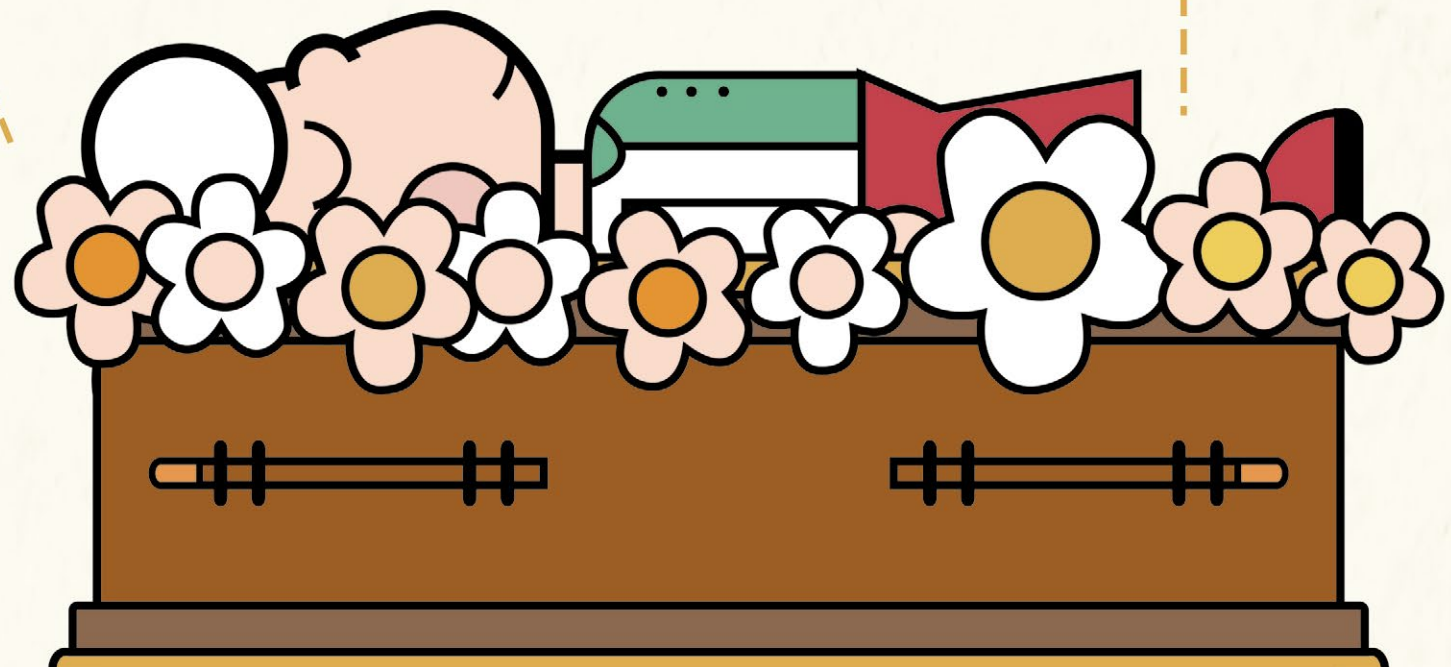
### 棺木表面

- ✗ 不可鑲有金屬飾物或塑膠物料

### 陪葬物

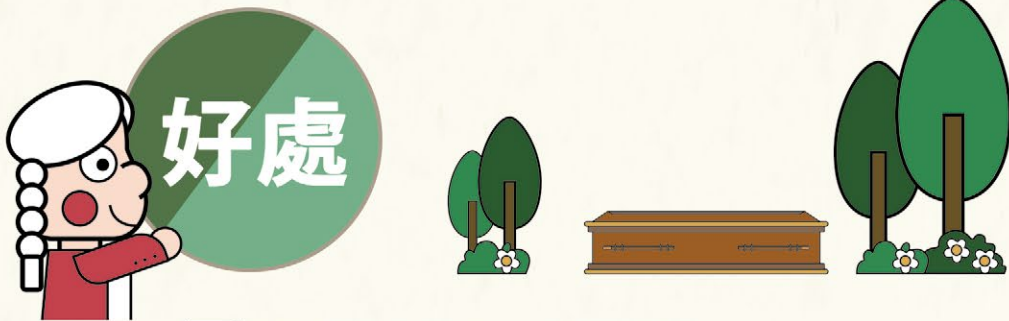
不宜放

- ✗ 金屬或塑膠物料製造的物品
- ✗ 貴重物品



## 環保棺木

紙棺比木棺較為環保，因為製造一個木棺大概需要一棵樹的木材，而紙棺的材料則是再造紙。紙棺適合用於火葬，一般可承受一百五十公斤或以上的重量<sup>3</sup>。



- 減少砍伐樹木，保護環境
- 減低火化時的排放物和先人骨灰裡的雜質
- 易於燃燒，可節省火化所消耗的時間和能源
- 有多種款式，價錢亦較傳統棺木便宜

欲了解更多有關環保棺木的資料，可參考食物環境衛生署小冊子 [https://www.fehd.gov.hk/tc\\_chi/cc/eco-coffin.pdf](https://www.fehd.gov.hk/tc_chi/cc/eco-coffin.pdf)



# 下葬的形式

## 土葬流程



# 土葬

## 公營墳場

向食物環境衛生署申請使用公眾墳場，不屬永久性質，一般於下葬滿六年後須「執骨」。公眾墳場包括：

- 和合石墳場
- 長洲墳場\*、大澳墳場\*、梅窩禮智園墳場\*

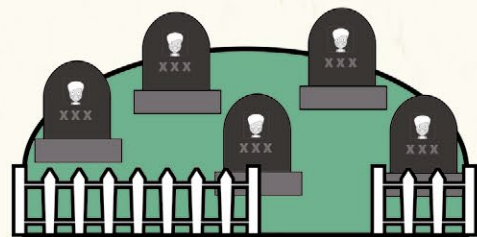
(\*僅當逝者為離島區原居民、長期於當地居住的真正居民，或其未成年子女，且申請人備有由有關鄉事委員會發出的證明文件，才可於長洲、大澳或梅窩禮智園墳場申請土葬)

## 私營墳場

可分為永久下葬或須按時「執骨」兩種性質，部份只限信奉特定宗教人士安葬

## 華人永遠墳場管理委員會所營辦的墳場(同時設有骨灰龕)

- 香港仔華人永遠墳場
- 哥連臣角華人永遠墳場
- 荃灣華人永遠墳場
- 將軍澳華人永遠墳場



## 申請土葬

### 第一步

申請人或殮葬商可向墳場辦事處預約安葬日期，並須在安葬當日帶備以下文件：

填妥的「申請安葬於公眾墳場」表格《FEHB144》(須填寫已聘用的持牌殮葬商資料，並由殮葬商蓋上獲食物環境衛生署認可的殮葬商印鑑)

「死亡登記證明書」《表格10》正本(俗稱「土葬紙」)或「授權埋葬/火葬屍體命令證明書」《表格11》正本

### 第二步

核實相關文件後，合資格申請人會在當天獲編配棺葬墓地

### 第三步

安葬後，食物環境衛生署會經由申請人所聘用的持牌殮葬商收取所需費用

### 第四步

申請人可自行或委託殮葬商聘請獲食物環境衛生署認可的承辦商，在公眾墳場的墓地上設置墓碑(完整名單上載於該署網頁：[http://www.fehd.gov.hk/tc\\_chi/cc/lmp.pdf](http://www.fehd.gov.hk/tc_chi/cc/lmp.pdf))



### 第五步

申請人必須在立碑當日在場，以確定立碑的位置與棺木安葬的地點相同

## 火葬流程



## 火葬申請手續

### 1. 申領「火葬許可證」

- 在聯合辦事處獲簽發「死亡登記證明書」《表格12》（俗稱「行街紙」）
- 在同一辦事處申領「火葬許可證」《表格3》（俗稱「火葬紙」）
- 如已獲死因裁判官簽發「授權埋葬 / 火葬屍體命令證明書」《表格11》（俗稱「火葬令」），則無須申請「火葬紙」



## 2. 預訂火葬場的火化時段及繳付火葬費用

食物環境衛生署會為申請人提供於遞交火葬申請日翌日起計15天內尚未編配的火化時段。

### 自行預訂

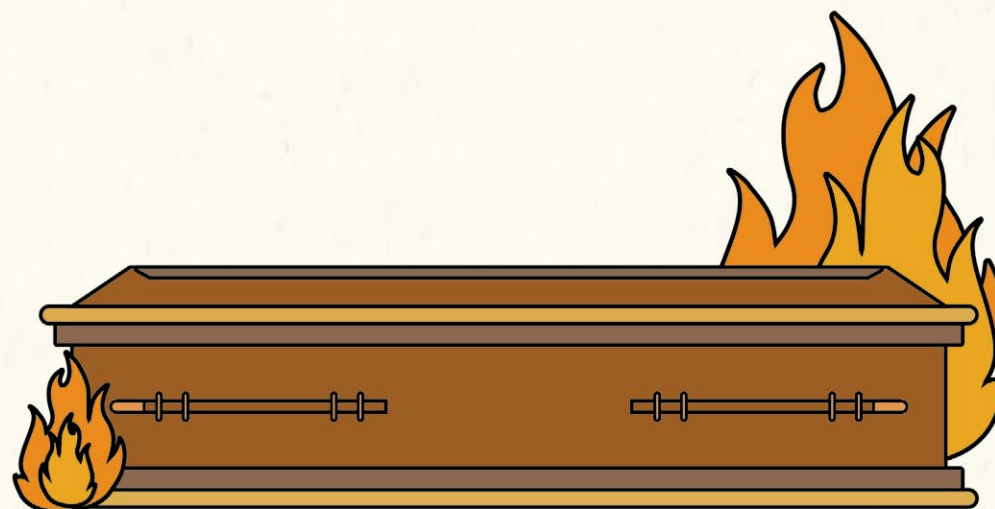
- 先填妥「申請安排私人火葬」表格《FEHB 135》  
申請書上須填寫已聘用的持牌殮葬商資料，並由殮葬商蓋上獲食物環境衛生署認可的殮葬商印鑑
- 帶備以下文件前往聯合辦事處的食物環境衛生署火葬預訂辦事處：
  - 填妥的「申請安排私人火葬」表格《FEHB135》
  - 「火葬許可證」《表格 3》正本 或  
「授權火葬屍體命令證明書」  
《表格11》正本

### 在櫃台預訂火化時段

- 以登記派籌方式，接受申請人辦理手續
- 可以現金、支票或易辦事繳交火葬費用

### 在網上預訂火化時段

- 申請人將獲發一個「網上預訂火化時段認證號碼」，並可透過網頁預訂火化時段  
([http://www.fehd.gov.hk/tc\\_chi/cc/booking\\_online.html](http://www.fehd.gov.hk/tc_chi/cc/booking_online.html))
- 在網上成功預訂火化時段後，須即時在網上以信用卡或「繳費靈」繳付火葬所需費用

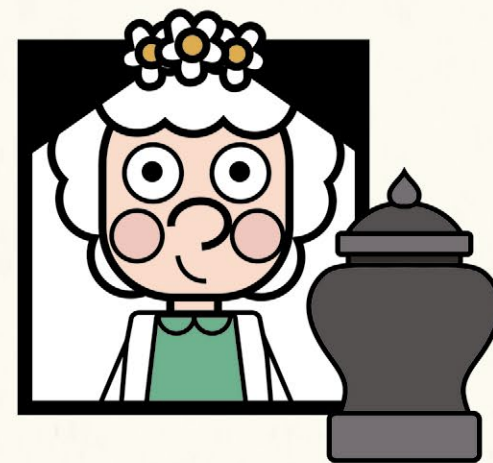


## 授權持牌殮葬商或他人代為預訂

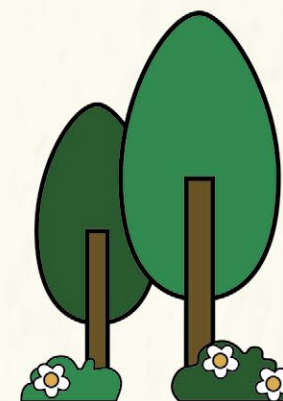
- 申請人及獲授權人必須填妥及簽署「申請安排私人火葬」表格《FEHB 135》的相關部份。持牌殮葬商須在相關部份簽署及蓋上獲食物環境衛生署認可的殮葬商印鑑
- 獲授權人在遞交申請表時，須出示先人「死亡登記證明書」及「火葬許可證」正本、以及先人、申請人及獲授權人的香港身份證／護照的副本以供核實。

### 3. 領取骨灰

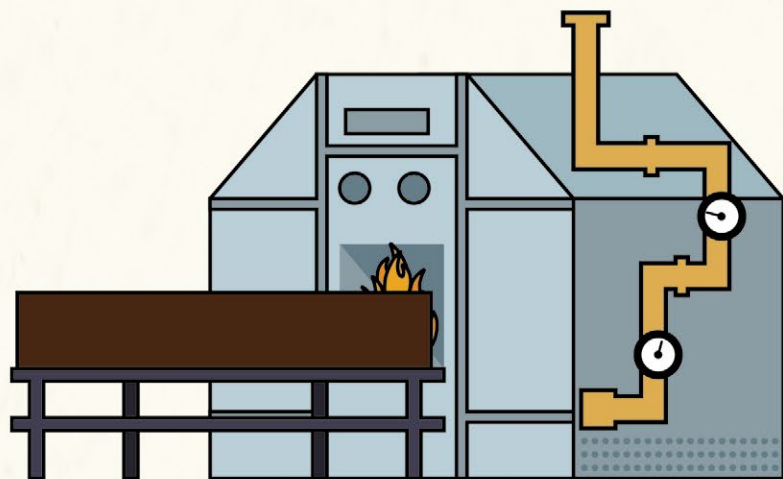
申請人、獲授權的持牌殮葬商或其他獲授權人士可於火化後4天到骨灰領取處領回骨灰。食物環境衛生署在交回骨灰時會同時發出「領取骨灰許可證」《FEHB 153》。



- 安置在政府 / 私營 / 宗教團體的靈灰龕位
- 於海上撒放骨灰（海葬）
- 在食物環境衛生署的紀念花園撒放骨灰（花園葬）
- 在其他私營紀念花園撒放骨灰
- 安放家中
- 安放在寺廟 / 庵堂







## 火葬場資料

食物環境衛生署現時轄下共有6個火葬場：

火葬場名稱	開放時間	電話
哥連臣角火葬場	上午九時正至下午六時正	2556 1377
鑽石山火葬場	上午九時正至下午六時正	2325 9996
富山火葬場	上午八時三十分至下午六時正	2699 5090
葵涌火葬場	上午八時三十分至下午六時正	2614 4390
和合石火葬場	上午八時三十分至下午六時正	2675 5200
長洲火葬場	上午八時三十分至下午五時三十分	2981 5177

欲了解更多有關墳場及火葬場服務的資訊，可瀏覽食物環境衛生署網站：

[https://www.fehd.gov.hk/tc\\_chi/cc/introduction.html](https://www.fehd.gov.hk/tc_chi/cc/introduction.html)



## 骨灰安置所資料

食物環境衛生署現時轄下共有11個骨灰安置所：

骨灰安置所名稱	開放時間	電話
哥連臣角靈灰安置所	上午九時正至下午六時正	2556 1377
鑽石山靈灰安置所	上午九時正至下午六時正	2325 9996
富山靈灰安置所	上午八時三十分至下午六時正	2699 5090
葵涌靈灰安置所	上午八時三十分至下午六時正	2614 4390
和合石靈灰安置所	上午八時三十分至下午六時正	2696 4031
長洲靈灰安置所	上午八時三十分至下午五時三十分	2981 5177
南丫島靈灰安置所	上午八時三十分至下午五時三十分	2981 5177
坪洲靈灰安置所	上午八時三十分至下午五時三十分	2981 5177
黃泥涌道靈灰安置所	上午九時正至下午六時正	2570 4318
禮智園靈灰安置所	上午八時三十分至下午五時三十分	2981 5177
曾咀靈灰安置所	上午八時三十分至下午六時正	2713 1077



## 海上撒放骨灰<sup>4</sup>

親友可將獲批准撒放的骨灰及少量鮮花花瓣撒入海中。申請者可自行安排船隻到指定地點撒灰，或使用食物環境衛生署提供的免費渡輪服務。渡輪上有禮儀師可協助舉行簡單悼念儀式。每位申請者可攜同最多10名親友出席，亦可向食物環境衛生署申請增加參與人數。

免費渡輪於每周六早上（公眾假期除外）開出一班，由北角東渡輪碼頭出發，前往3個指定海域進行撒灰儀式，包括：



1. 塔門以東
2. 東龍洲以東
3. 西博寮海峽以南

### 墳場及火葬場辦事處資料

地址	電話	傳真
香港跑馬地黃泥涌道1號J	2570 4318	2591 1879
九龍紅磡暢行道6號地下高層	2365 5321	2176 4963

### 申請手續

申請人須在擬撒灰日期前最少10天，把以下文件交至食物環境衛生署的墳場及火葬場辦事處。申請一般可於5個工作天內完成批核。

- 「領取骨灰許可證」《FEHB 153》 正本及先人香港身份證明文件副本
- 填妥的「申請在香港指定海域內將先人骨灰撒海」表格《FEHB 198》

申請人可以利用以下途徑遞交申請：

- 親自前往食物環境衛生署的墳場及火葬場辦事處
- 傳真或郵寄遞交至任何一個墳場及火葬場辦事處
- 網上填寫及遞交電子表格

食物環境衛生署在接獲傳真、郵寄或網上申請後，會聯絡並安排申請人遞交「領取骨灰許可證」《FEHB 153》正本。



## 於紀念花園撒放骨灰

親友可於紀念花園舉行送別儀式，親自或由專人代為撒放先人的骨灰，亦可自費於園內設置牌匾紀念先人。

### 申請手續

申請人可親自或書面委託受權人在擬撒灰日期前最少14天把填妥的「申請在紀念花園內撒骨灰/安裝紀念牌匾」表格《FEHB 219》和「領取骨灰許可證」《FEHB 153》正本及先人香港身份證明文件副本，遞交至墳場及火葬場辦事處。申請人若以郵寄或傳真方式遞交申請，則須補交相關文件的正本。

親友可把骨灰撒放於食物環境衛生署的紀念花園：

紀念花園名稱	開放時間	電話
哥連臣角紀念花園 [1號(舊)及2號(新)]	上午九時正至下午六時正	2556 1377
鑽石山紀念花園 [1號(舊)及2號(新)]	上午九時正至下午六時正	2325 9996
富山紀念花園	上午八時三十分至下午六時正	2699 5090
葵涌紀念花園 [1號(舊)及2號(新)]	上午八時三十分至下午六時正	2614 4390
和合石紀念花園 (第三期、第五期)	上午八時三十分至下午六時正	2696 4031

紀念花園名稱	開放時間	電話
長洲紀念花園	上午八時三十分至下午五時三十分	2981 5177
南丫島紀念花園	上午八時三十分至下午五時三十分	2981 5177
坪洲紀念花園	上午八時三十分至下午五時三十分	2981 5177
曾咀紀念花園	上午八時三十分至下午六時正	2713 1077

### 其他紀念花園的撒灰服務

#### 將軍澳華人永遠墳場

機構：華人永遠墳場管理委員會

地址：香港灣仔皇后大道東 213號胡忠大廈 34樓

電話號碼：2511 1116 傳真號碼：2519 0593



#### 薄扶林道華人基督教墳場紀念花園（思恩園）

機構：香港華人基督教聯會

地址：九龍九龍城聯合道140號香港華人基督教聯會大樓二樓

電話號碼：2337 4171 傳真號碼：2338 2314

欲了解更多有關不同殯葬形式的資訊，

可瀏覽食物環境衛生署網站：

[https://www.fehd.gov.hk/tc\\_chi/cc/index.html](https://www.fehd.gov.hk/tc_chi/cc/index.html)



## 申請食物環境衛生署的海上撒灰或紀念花園撒灰程序



### 1. 申請資格

「領取骨灰許可證」的持證人可親自或書面委託受權人提出申請

### 2. 填寫申請表格

紀念花園撒放骨灰：

- 表格FEHB 219

海上撒灰：

- 表格FEHB 198



### 3. 遞交申請表和「領取骨灰許可證」正本到墳場及火葬場辦事處

- 親身遞交
- 傳真或郵寄申請表格
- 於網上填寫電子表格及遞交申請



### 4. 申請所需時間

接獲申請後，一般可於5個工作天內完成批核

# 另類紀念形式

## 1. 鑽石葬



親友可提供約400克的先人骨灰，交由指定公司寄往海外的鑽石培育實驗室，透過高溫高壓轉化成鑽石，並按照特定要求進行切割和打磨。400克的骨灰最多可製成4顆0.2至1克拉的鑽石，過程需時約3個月至1年。

## 2. 「無盡思念」網上追思服務



只要逝者符合以下任何一項條件，親友便可為逝者建立紀念網頁，透過上載文字、照片、錄像等，保留對逝者的美好回憶。

- 在公眾火葬場火化
- 在食物環境衛生署紀念花園 / 指定香港水域撒骨灰
- 在公眾骨灰安置所安放骨灰
- 在公眾墳場安葬
- 生前為香港居民，而其遺體 / 骨灰安放於香港的私營墳場 / 私營骨灰龕
- 在浩園 / 景仰園安葬，或在食物環境衛生署骨灰暫存設施暫存骨灰

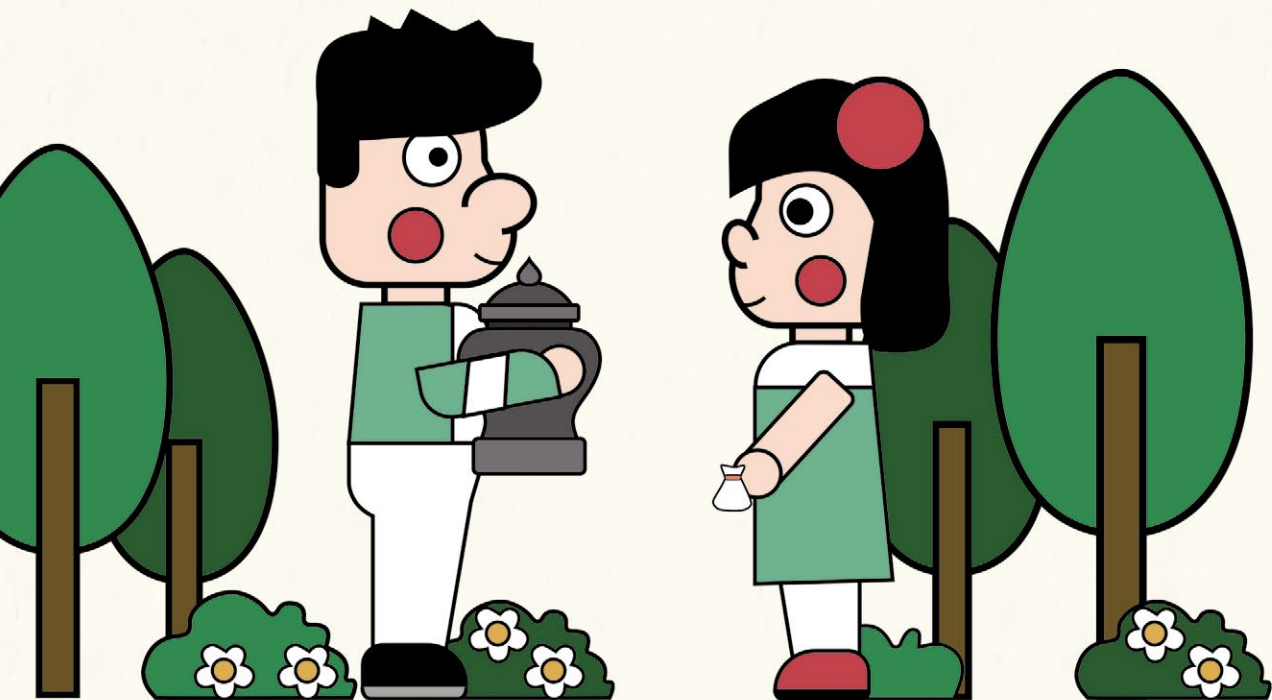
市民大眾只須輸入逝者姓名，便可搜尋和瀏覽已建立的公開紀念網頁，以及在網頁上留言悼念。「無盡思念」網站：

<https://www.memorial.gov.hk>



## 其他地區的創新意念

### 3. 生態葬禮



生態葬禮的主要目的是將葬禮對環境的影響降到最低。提供此服務的公司會將遺體中的填充物（如補牙用的水銀）與遺體分離，並將遺體轉化成有機環保骨灰。親友將得到一小袋環保骨灰，可將之當作肥料，用於栽種植物。

### 4. 煙火葬禮



英國的一間公司調整了煙火中的火藥成分，混入骨灰，替逝者在人世中留下最後一道燦爛的火花。

### 5. 骨灰畫像



在美國，有公司把骨灰與油畫顏料混合，由專業畫家繪畫出逝者的樣貌，為其留下另類的遺照。



# 社區支援 網絡資源



## 東華三院 - 圓滿人生服務

### 觀塘辦事處 (東華三院生命部落)

地址：九龍觀塘翠屏道17號觀塘社區中心3樓319 - 321室

電話：2657 7899

### 上環辦事處 (東華三院準提閣佛學會生命同行坊)

地址：香港上環禧利街2號東寧大廈14樓1401室

電話：2884 2033

**服務** 人生回顧

**服務對象** 年滿55歲或以上；末期病人

- 服務內容**
- 與服務使用者進行面談，整理人生片段
  - 藉著錄像形式，拍攝珍貴的片段和重要的說話給摯親作為禮物

**服務** 活得自在

**服務對象** 年滿75歲或以上的獨居長者 / 兩老家庭；或晚期病患者 (須提交醫生證明)；及沒有子女及親屬提供後事支援

- 服務內容**
- 後事籌劃及執行服務，協助訂定個人身後事意願，殮葬事宜於東華三院轄下之殯儀館進行，或以醫院出殯形式辦理
  - 社區支援服務

**服務** 伴我同行

**服務對象** 喪親者

- 服務內容**
- 殯儀諮詢及顧問服務 (備註：要參加此項服務，必須選用東華三院萬國殯儀館或鑽石山殯儀館)
  - 哀傷輔導服務

**服務** ONCE雲尚禮儀規劃服務

**服務對象** 公眾

- 服務內容**
- 禮儀及程序諮詢服務
  - 接待處 / 靈堂佈置服務
  - 舉辦「摯愛懷思」追思會



## 聖公會聖匠堂長者地區中心 - 「護慰天使」服務

九龍紅磡馬頭圍道39號紅磡商業中心A座10樓11A室

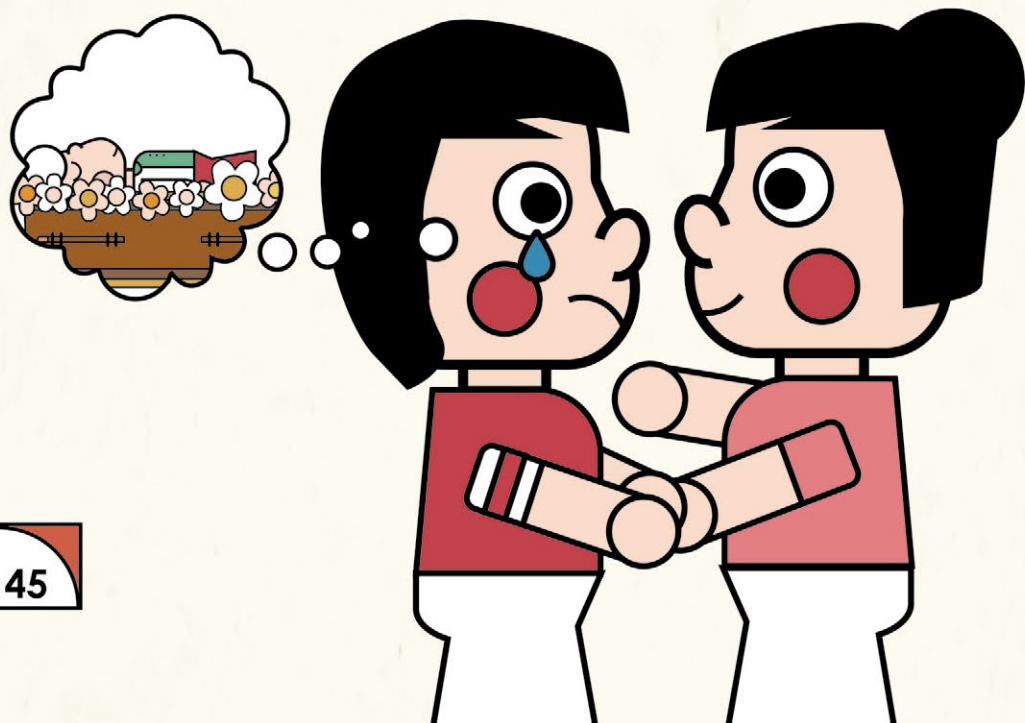
電話：2362 0268

電郵：hc\_hbsd@skhwc.org.hk

**計劃目的** 紓緩喪親人士的哀傷情緒，以及協助他們重建新生活

**服務對象** 全港不同年齡、地區、宗教背景及種族的喪親家屬

**服務內容** 提供殯儀諮詢及治喪陪伴，由職員評估和協助喪親人士辦理先人身後事，並由受訓義工陪伴整個殯葬過程，提供專業哀傷輔導



## 聖雅各福群會 - 「後顧無憂」規劃服務

香港灣仔石水渠街85號3樓3B室

電話：2831 3230

電郵：fns@sjs.org.hk

網址：<https://cc.sjs.org.hk/?route=services-detail&sid=19>



**計劃目的**

- 協助長者在生前規劃其身後事的安排，並於他日百年歸老時，代為履行其意願，貫徹自我尊嚴，令長者能安享無憂生活
- 致力推動社區生死教育，鼓勵以開放及正面的態度面對死亡

**服務對象** 60歲或以上之長者；或評估合乎資格的末期病患者；及在本地沒有可以代辦身後事的親屬

**服務內容**

- 生前規劃服務，支援香港缺乏網絡人士預先計劃身後事，並於逝世時，按照其意願代為履行殯葬事宜
- 義工定期以電話慰問並探訪關懷服務使用者
- 舉辦展覽（生死教育、殯儀資訊和法律知識）、印製書刊及生死教育資料、解答喪親者有關殯葬資訊查詢





## 大覺福行中心 - 佛教院侍部

香港九龍九龍灣宏泰道12號榮發工業大廈4樓401-403室

電話：3153 4499

電郵：spgahk@gmail.com

網址：http://www.spga.org.hk



### 計劃目的

- 以「真愛無界限，陪您過難關」為宗旨，以赤誠之心為社會上苦困、老弱、病患提供全方位的心靈關懷
- 致力推廣生死教育，激發社會大眾活好當下，及早為自身的生死大事做好準備

### 服務對象

社會各階層人士

### 服務內容

- 為住院及居家病者及其照顧者提供適切的心靈關懷服務，令生無憾、死無悔
- 同理、聆聽及陪伴病者走最後一哩路
- 為病者說法、誦經、念佛、皈依
- 提供臨終關懷、佛事諮詢、喪禮支援、告別追思
- 支援照顧者的情緒及喪親哀傷
- 定期舉辦生死教育活動、心靈關顧工作坊、正念禪修，令大眾珍惜生命，活出人生價值及意義

## 「毋忘愛」

九龍灣臨興街21號美羅中心二期11樓21室

電話：3488 4933

電郵：info@forgettheenot.org.hk

網址：http://forgettheenot.org.hk

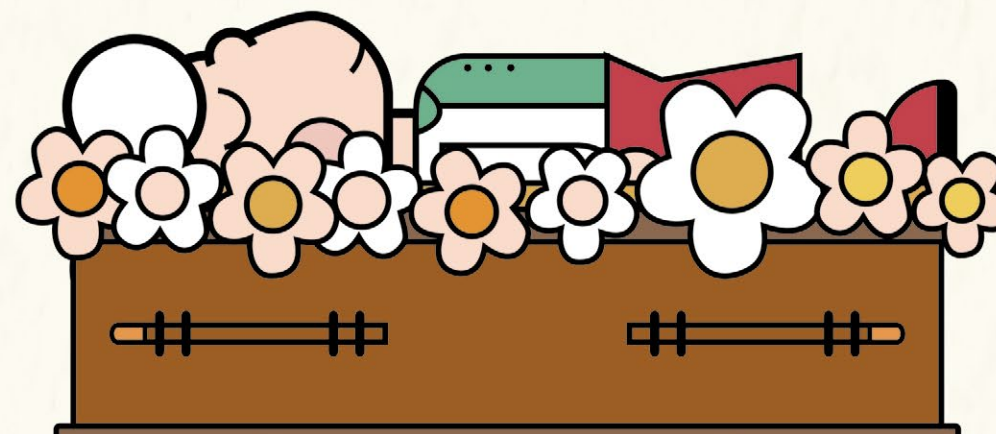


### 服務對象

社會各階層人士

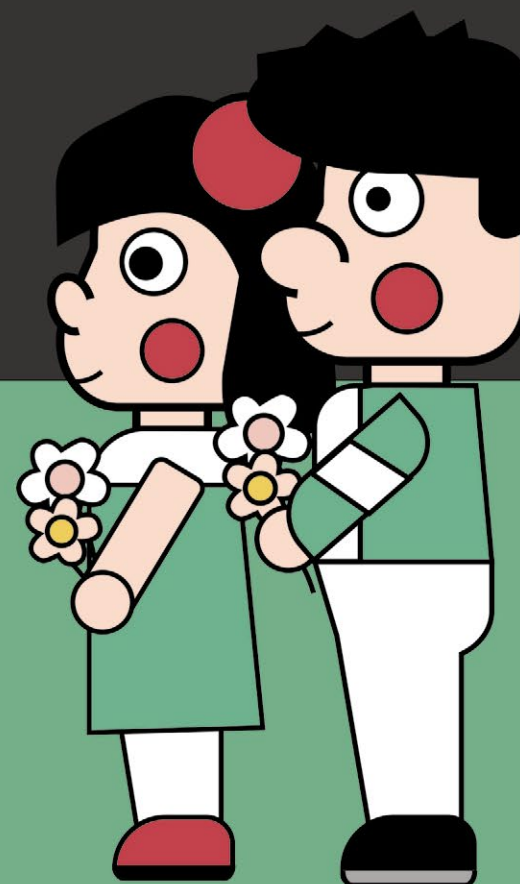
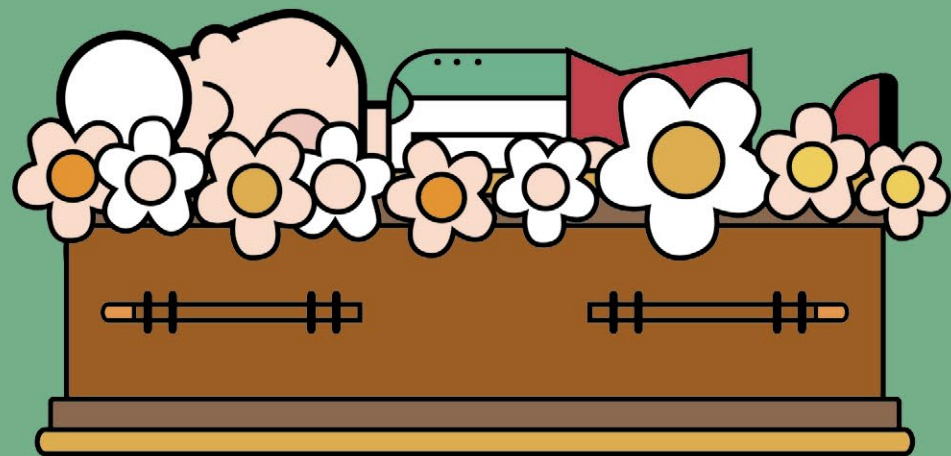
### 服務內容

- 預囑服務，為將來作計劃的人士，提供協助和解答相關疑問，例如告別禮、喪禮用品、安葬形式和安排等
- 策劃及籌備追思會、喪禮
- 協助訂立預設醫療指示
- 支援在家離世

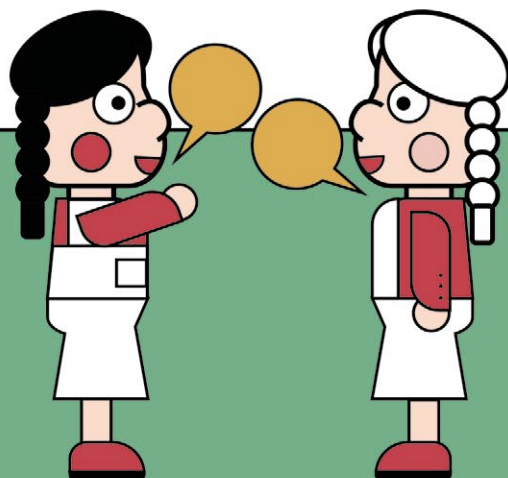


## 參考資料

1. 香港特別行政區政府食物環境衛生署 (2021)。辦理身後事須知。擷取自[https://www.fehd.gov.hk/tc\\_chi/cc/die\\_todo\\_c.pdf](https://www.fehd.gov.hk/tc_chi/cc/die_todo_c.pdf)
2. 香港特別行政區政府食物環境衛生署 (2022)。墳場及火葬場。擷取自[https://www.fehd.gov.hk/tc\\_chi/cc/index.html](https://www.fehd.gov.hk/tc_chi/cc/index.html)
3. 東華三院萬國·鑽石山·寰宇殯儀館 (2019)。生命最後一點綠：環保棺木。擷取自[https://funeralservices.tungwahcsd.org/eco-coffins?\\_lang=zh-TW](https://funeralservices.tungwahcsd.org/eco-coffins?_lang=zh-TW)
4. 香港特別行政區政府食物環境衛生署 (2020)。回歸自然，生生不息。香港：香港特別行政區政府食物環境衛生署。



此書所提供的資料，均以截至二零二二年為準，只作參考之用。閣下如對醫療或法律範疇有任何疑問，應考慮尋求專業意見，並與家人討論。



## 詳情及查詢

電話：3943 9208

傳真：3942 0939

電郵：cuhkeol@cuhk.edu.hk

網址：[http://www.ioa.cuhk.edu.hk/zh-tw/training/  
end-of-life-care](http://www.ioa.cuhk.edu.hk/zh-tw/training/end-of-life-care)

地址：香港新界沙田香港中文大學康本國際學術園12樓1207室  
香港中文大學賽馬會老年學研究所

