

香港中文大學那打素護理學院

流金頌培訓計劃

CTP003: 慢性病處理及臨終關懷

非正規及家庭照顧者培訓工作坊 (三)

主題：結伴同走晚晴路 —— 護老者的照顧與支援

2012年8月24日



香港賽馬會慈善信託基金
The Hong Kong Jockey Club Charities Trust

入住安老院的反應

長者及家人的反應是取決於

抉擇入住
安老院的
過程

對入住安
老院的理
解

家庭因素

本課內容

- 晚期的照顧及抉擇
 - 入住院舍
 - 紓緩治療
 - 預設醫療指示
 - 安樂死

當身邊的長者慢慢衰弱……

入住安老院

入住安老院

空巢 喪偶

身體轉差

照顧者的限制 長者的意願

入住安老院

- 是長者最普遍的恐懼之一



- 社會普遍認為入住安老院象徵
– 最終的失敗



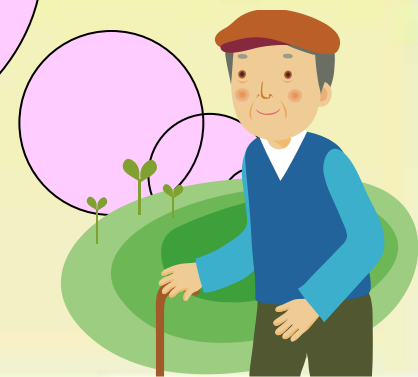
我覺得.....

我擔心.....



長者入住安老院的感受

- 怕失去自由
- 怕與其他人並共處：生活方式不同，是非多，受管制
- 面對自己情況轉差的事實
- 有些人認為是失去面子
- 怕離開自己的社區



長者入住安老院的感受

- 擔心要適應新環境及新角色
- 要跟過去的生活模式說再見
- 要開始學習放手：如舊物件，舊照片
- 對院舍有負面的印象



護老者的感受

- 輕鬆VS內疚
- 猶豫不決，怕作錯決定
- 怕被誤解：不孝，不想承擔責任
- 擔心遺棄了身邊的長者



四個正面入住安老院的要素



預料
Anticipation

資料
Information

參與
Participation

探查
Exploration

適應及選擇安老院舍小貼士



選擇安老院



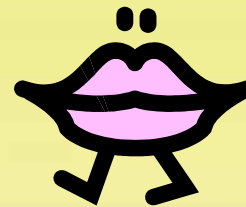
眼到



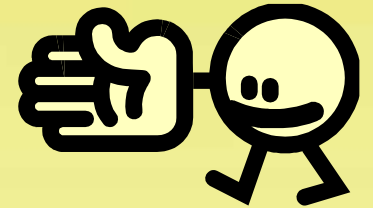
耳到



鼻到



口到



手到

適應院舍生活小錦囊

關注問題 (1)：離開熟悉的環境，感到缺乏安全感，未知能否適應？



關注問題 (1)



長者方面

1. 入住院舍之前，可親身到院舍參觀，以瞭解院舍的生活環境、設備和日常起居情況等，預先有一個概念，幫助適應，以減輕憂慮。
2. 應打開心窗，和家人、朋友、社工傾談心中的憂慮。
3. 多點想想入住院舍的好處，如可多認識新朋友，有妥善的照顧，可享受休閒的生活。

關注問題 (1)

家人方面

- 親友可多與長者**談及入住院舍的生活**，多關注長者的憂慮。
- 家人親友**可陪同長者親到院舍**，一方面可多瞭解長者未來的生活情況，另一方面亦會讓長者感受到家人親友的支持和關心。
- 如家人能**答應日後會定期探訪或聯絡**，定能提高長者的安全感。



適應院舍生活小錦囊

關注問題 (2): 需要改變一向的生活模式和習慣，又要與院友共同生活，又要遵守院舍規則和生活程序，怕難適應？



關注問題 (2)

長者方面

- 入院初期，多數長者均有一段短時間的適應期，這是**正常現象，不用過份擔心**。
- 入院後，長者可**主動與人交往**，擴闊朋友圈子和投入院舍生活，大家多點體諒，多點關懷。
- 若有適應困難或不開心，長者應主動找職員、親友或社工**傾訴、尋求協助**。



關注問題 (2)

家人方面

- 親友宜**鼓勵長者多參與院內活動**和認識其他院友。
- **定期探訪或電話慰問**，協助長者渡過適應期。
- **多和院舍員工溝通**，了解長者在院舍的適應和生活情況。



面對死亡

面對家人身體轉差
，好像與死亡越來越近的時候，我覺得....



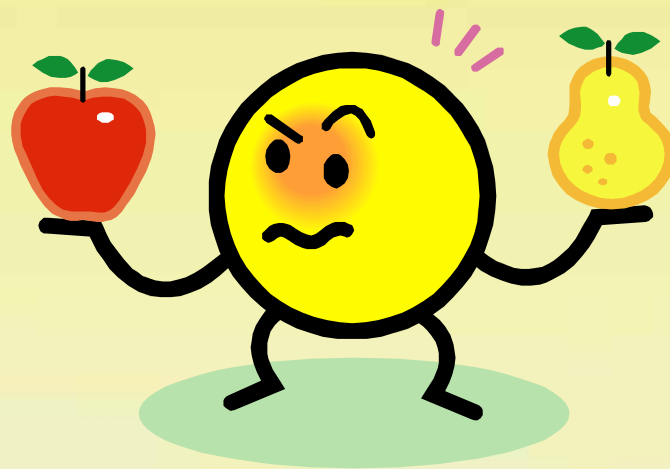
陪伴至親走人生最後一程

我有責任阻止我所愛的人離世？

是

非

抉择



何婆婆身體不適，做身體檢查。醫生診斷何婆婆患上大腸癌。何婆婆先後做過化療和電療，過程不但**辛苦**，身體情況仍然**沒有起色**，病情反反覆覆，何婆婆的身體非常虛弱和痛楚。今天，何婆婆和女兒一起見醫生，醫生做過詳細的檢查後，發現癌細胞不斷擴散...

如果你是何婆婆，你會選擇：

為了女兒，就算只有一線生機，都繼續嘗試各種治療方法。

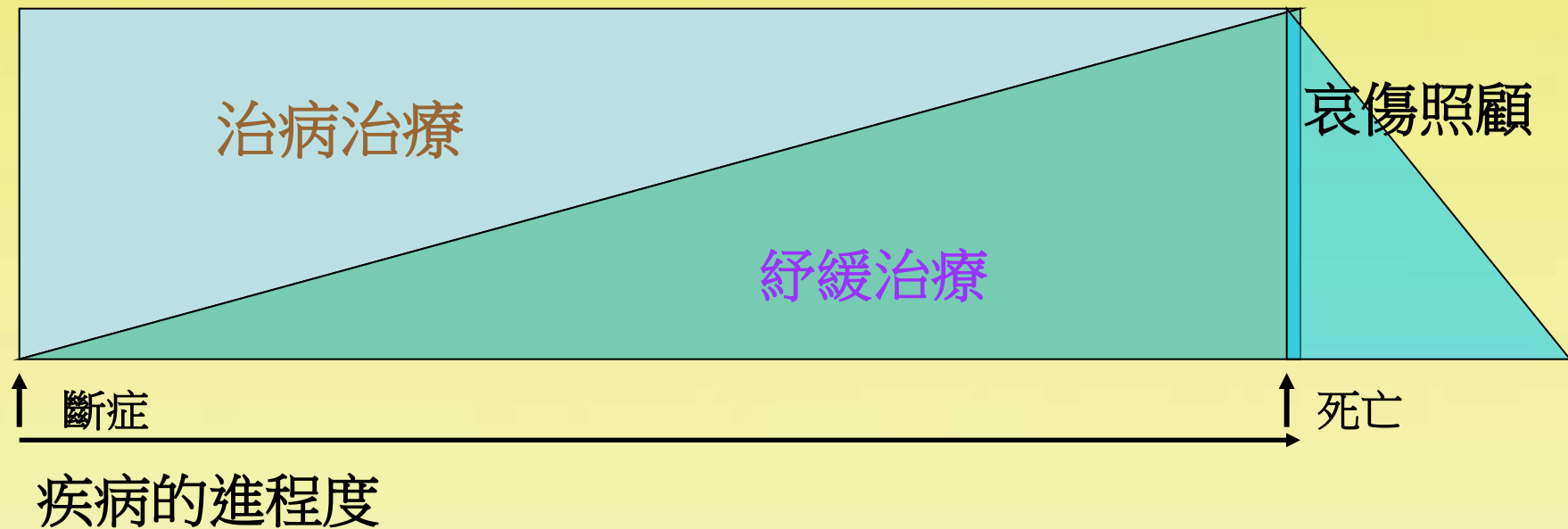
接受紓緩治療，讓自己舒服離去。

如果你是何婆婆的女兒， 你會選擇：

就算只有一線
生機，都繼續
嘗試各種治療
方法。

鼓勵媽媽接受
紓緩治療，讓
媽媽舒服地走
人生的最後路
程。

現代「紓緩治療」的理念



「紓緩治療」的理念

- 「紓緩治療」對生命作出正面的肯定，相信死亡是生命歷程的一部份。
- 相信人人皆有權利，在祥和、舒適和有尊嚴的環境下活至生命的終結。
- 「紓緩治療」不會為病人加速死亡，或在無必要的情況下延長病人的壽命。
- 竭盡所能，為病人紓緩疼痛及身體其他的不適，並協助他們排解憂戚。

「紓緩治療」的理念

- 提供心理、靈性及精神方面的照顧及社交關係方面的支援，讓病人能正視及接受死亡。
- 協助病人渡過最後一段安逸、有意義、有質素的生活，讓他們充實地活到生命的最後一刻。
- 在病人患病晚期及離世後支持家屬，幫助他們承受及渡過喪親之痛苦。

「紓緩治療」的理念：四全服務

全人
身、心、社、靈

全家
病人及家人的需要、
協助處理哀傷

全程
照顧整個病患過程
包括在家中

全隊
醫生、護士、護理員、社
工、心理學家、物理治療、
職業治療、牧靈人員、義
工

「紓緩治療」的服務類別

住院服務

家居寧養服務

日間寧養服務

門診服務

哀傷輔導

香港的「紓緩治療服務」— 政府

聯合醫院

靈實醫院

明愛醫院

佛教醫院

聖母醫院

瑪麗醫院

白普理寧養中心

沙田醫院

律敦治醫院

屯門醫院

葛亮洪醫院

香港的「寧養服務」— 非政府

- 靈實寧養院

<http://www.hohcs.org.hk/hcc.php>

- 香港防癌會賽馬會癌症康復中心

<http://www.jccrc.org.hk/Big5/index.aspx>

- 善寧會

– www.hospicecare.org.hk/chi/home.html

- 贐明會

- 晚期照顧
- 哀傷照顧
- 生死教育

自主晚晴心願

是為自己將來的醫療需要，尤其臨終階段的照顧。可與家人和醫護人員預先溝通，作好準備。

當自己**失去自決能力時**，所預先訂定的意願亦會被了解及尊重。

照顧代言人

授權與家人或親友，成為照顧代言人。

當自己失去自決能力時，希望醫生可以與他商量有關自己的任何醫療決定。

- 香港法例未承認的

「預設醫療指示」

- 病人及其家人與醫護人員之間的溝通過程
- 根據自己的情況，預先釐定在臨終時的治療意向
- 以書面方式記錄下來
- 於病人喪失自決能力時，此指示才能生效
- 並按照其預先指定的意向而執行

『預設醫療指示』有甚麼用？

- 以下的文件可以將自己的意願實行。
 - 不搶救的指令 (醫生)
 - 預設醫療指示 (法改會)
 - 法改會
 - 2004年 「醫療上的代作決定及預前指示的諮詢件」
 - 2006年 「醫療上的代作決定及預前指示的諮詢件」
報告

『預設醫療指示』

- 非法例規定，鼓勵性質
- 2個見證人，
 - 1是個必需是醫生，
 - 另1個是與當事人遺產無關的人
- 是可以根據個人的需要和狀況而更改的
- 自己保留一份
- 可把一至兩份的副本交給家人或親友

預先計劃

好處：

- 能夠滿足自己的需要。因為沒有別人比自己更了解自己的需要。
- 趁自己清醒時早作安排。
- 預早計劃，避免家人為難。

預先計劃 到時唔駛估估下

「無效用的治療」

- 指任何可延遲病人死亡，但不可扭轉病情的維持生命療法。
 - 心肺復甦法
 - 人工輔助呼吸
 - 心臟起搏器
 - 為特定疾病而設的治療，例如洗腎等
 - 以導管餵食營養
 - 等等

「安樂死」「預前醫療指示」

安樂死

是用人工的方法，
刻意提早結束病人
的生命

預前醫療指示

是由病人預早表達
自己臨終的照顧，
例如：不接受無效
用的治療，欲刻意
延長死亡的過程，
期望自然離世。

『預設醫療指示』表格下載

- 法改會

- 2006年「醫療上的代作決定及預前指示的諮詢件」報告
- P.194-198

<http://www.hkreform.gov.hk/tc/docs/rdecision-c.pdf>

- 善寧會

<http://www2.hospicecare.org.hk/resources/download-forms/?lang=>

- 美善生命計劃

http://www.enable.hk/enable/tch/enable_journey/journey_dp/livingwill/livingwill_lw.aspx

香港醫管局是**反對**安樂死的
安樂死在香港**違法**及**不道德**的

參考資料

- 法改會
 - 2006年「醫療上的代作決定及預前指示的諮詢件」報告
- 「臨終照顧培訓課程」善寧會
- 美善生命計劃

http://www.enable.hk/tch/main/main.aspx?str_section=journey1

謝謝大家！