

故宫博物院 浙江省博物馆 丽水市人民政府 编

下

天下龙泉

龙泉青瓷与全球化

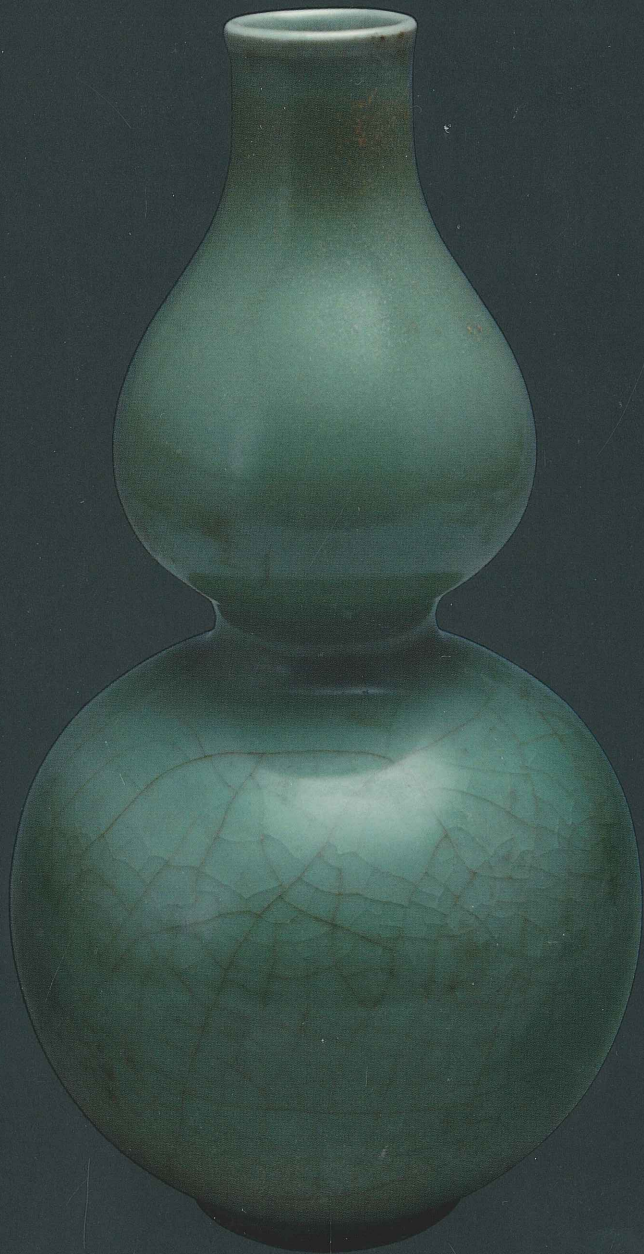
Longquan of
the World
Longquan Celadon
and Globalization

Vol. II

Compiled by the Palace
Museum, the Zhejiang
Provincial Museum and the
Lishui Municipal People's
Government

故宫出版社

The Forbidden City Publishing House



天下龙泉

龙泉青瓷与全球化

下

故宫博物院 浙江省博物馆 丽水市人民政府 编

Longquan of the World

Longquan Celadon and Globalization

Vol. II

Compiled by
the Palace Museum,
the Zhejiang Provincial Museum and
the Lishui Municipal People's Government

故宫出版社

The Forbidden City Publishing House

日本仿龙泉窑青釉凤耳 盘口瓶

大正3年（1914年）12月
高24.1厘米 口径9.9厘米 底径8.8厘米
东京国立博物馆藏



器物仿南宋龙泉窑青釉凤耳瓶。不仅日本镰仓时代的遗迹出土过同样的凤耳瓶，而且历史上也被著名的大名家所收藏。至今有很多南宋至元代的龙泉青瓷流传下来，其中不少被指定为日本的国宝或重要文化财。这类器物是日本人所憧憬的青瓷之一，对近现代陶艺家影响至深。

与第一代宫川香山一样，諏访苏山（Suwa Sozan）也是明治、大正时代的代表陶工之一。他出生于今石川县金泽，22岁时来到东京学习陶画，不久回到家乡，供职于九谷陶器公司。此后，任石川县立工业学校雕刻科的助教，承担“九谷烧”的陶瓷雕刻。明治33年（1900年）受聘于京都锦光山制陶所，1940年独立经营，在京都五条坂开窑，烧造青瓷。所烧器物精美，被称为“苏山青瓷”。大正6年（1917年）被任命为帝室技艺员。（东京国立博物馆）

215

越南青釉瓜形盖罐

14 ~ 15 世纪

通高 8.5 厘米 口径 4.9 厘米 底径 6.8 厘米

文物馆发展基金购藏

香港中文大学文物馆藏

盖罐作瓜棱状，扁圆腹，平底无釉。灰白胎，施青釉，釉面满布细碎裂纹。罐身作六瓣瓜棱形，两肩贴塑拱形小系。底部变形开裂，实用性受损。罐盖作穹窿形，盖顶塑贴拱形钮，内壁无釉。（王冠宇）



越南的仿龙泉窑青瓷

越南烧制仿龙泉窑青瓷的窑场主要分布于越南北部，其中舟逗窑和钵场社窑是当地历史上的两大陶瓷生产中心。

越南烧造的仿龙泉窑青瓷常见折沿盘、敞口碗、瓜棱执壶、钵、渣斗、小罐等。其青釉发色青中泛黄，器底有刻意模仿龙泉窑青瓷外底“火石红”的痕迹。装饰技法采用与龙泉窑青瓷相似的刻划花技法，纹饰也多模仿同时期或稍早的龙泉窑青瓷。越南窑场烧造仿龙泉窑青瓷的窑炉多为龙窑，窑具常见匣钵、垫圈、垫饼等，与龙泉窑窑具相近。其中也有部分碗、盘采用涩圈叠烧法烧成，精品则模仿龙泉窑青瓷的刮釉垫烧工艺。

216

越南绿釉瓜形罐

14 ~ 15 世纪

高 6.5 厘米 口径 2.5 厘米 足径 3.8 厘米

文物馆发展基金购藏

香港中文大学文物馆藏

罐直口短颈，圆鼓腹，作瓜棱形，圈足，足部无釉。胎色灰黄，施绿釉，釉层较薄，施釉不均匀。（王冠宇）



217

越南青釉竖条纹钵

14 ~ 15 世纪

高 16.6 厘米 口径 18 厘米 足径 6.5 厘米

文物馆发展基金购藏

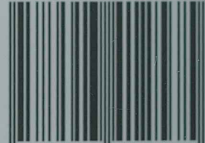
香港中文大学文物馆藏

钵口微敛，圆鼓腹，圈足微外撇，足部无釉。灰黄胎，胎体厚重，内、外施灰青釉。外口沿下饰二道凹弦纹；腹部垂直刮出竖直条纹。内壁可见拉坯痕，内底见五枚细小支钉痕，为叠、套烧工艺痕迹。
(王冠宇)





ISBN 978-7-5134-1257-5



9 787513 412575 >

定价：460.00元（全二册）