

CUHK

概覽及
統計資料
2019



❖ 目錄 ❖

❖	02	概況	❖
❖	08	書院	❖
❖	18	學術課程	❖
❖	22	學生	❖
❖	26	畢業生及校友	❖
❖	30	教職員	❖
❖	34	研究	❖
❖	40	設施	❖
❖	48	財務	❖
❖	52	校園地圖	❖

除特別註明，所有資料以 2019年6月30日為準





創校年份

1963

(由崇基學院、新亞書院及
聯合書院合併成立)

校訓

博文約禮

我們的願景

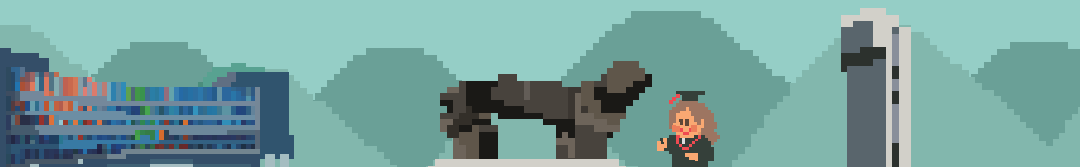
努力成為香港、全國及國際公認的第一流研究型綜合大學，並使我校建立於雙語及跨文化傳統的學生教育、學術成果及社會貢獻，均保持在卓越水平。

我們的使命

在各個學科領域，全面綜合地進行教學與研究，提供公共服務，致力於保存、創造、應用及傳播知識，以滿足香港、全中國，以至世界各地人民的需要，並為人類的福祉作出貢獻。

校徽與校色

中大以中國神話中之「鳳」為校徽，蓋自漢代以來，鳳即被視為「南方之鳥」，且素為高貴、美麗、忠耿及莊嚴之象徵。以紫與金為校色，取意在紫色象徵熱誠與忠耿，金色象徵堅毅與果敢。



校園

校園面積
137.3 公頃

校園建築物
建築物總數：168 幢

總面積：726,758 平方米

大學校園

大學面向吐露港，擁有全港最寬廣的校園，兼攬海山勝景，處處花木扶疏，中西風格的建築掩映其間。中大校園也是許多鳥獸蟲魚的自然棲息地。

威爾斯親王醫院

威爾斯親王醫院位於沙田小瀝源，是大學的教學醫院，肩負培訓醫療人才及領導醫學研究的重要使命。醫學院轄下大部分學系，以及部分大學的研究單位均設於此。

市區教學中心

法律學院研究生部、工商管理碩士課程市區中心，以及中大專業進修學院報名及上課中心，均設於金鐘的美國銀行中心。

深圳研究院

深圳研究院位於深圳市南山區虛擬大學園內，由中大全資擁有，於 2011 年 11 月正式啟用，為中大教職員於中國內地的重要產學研基地。

中大排名 *

QS
世界大學排名

全亞洲 第 **10** 位

全球 第 **46** 位

QS 世界大學學科排名

15 位 傳播及媒體研究

20 位 地理學

23 位 神學及宗教研究

26 位 護理學

28 位 數學

28 位 哲學

29 位 社會政策及行政學

30 位 社會科學及管理

31 位 人文學科

32 位 會計及金融

32 位 現代語言學

36 位 計算機科學及
信息系統學

38 位 旅遊及休閒事務管理

39 位 經濟及計量經濟學

39 位 法學

41 位 社會學

43 位 商學及管理研究

43 位 教育

44 位 體育學及相關研究

45 位 歷史

45 位 語言學

45 位 醫學

49 位 藥劑及藥理學

泰晤士高等教育世界大學學科排名

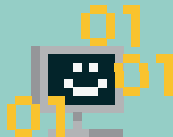
34位

教育



36位

計算機科學



46位

臨床醫療及健康



泰晤士高等教育 世界大學排名

全亞洲

第7位

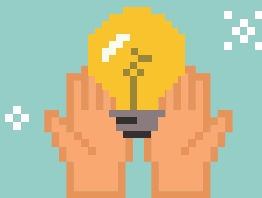
全球

第57位

路透社亞太區 最具創新力大學排名

全港

第1位



* 截至2019年11月30日

校長及副校長

段崇智教授
校長



陳金樑教授
常務副校長



霍泰輝教授
副校長



張妙清教授
副校長



潘偉賢教授
副校長



吳基培教授
副校長



陳偉儀教授
副校長



吳樹培先生
副校長（行政）



學院及研究院

文學院
唐小兵教授
院長



工商管理學院
周林教授
院長



教育學院
梁湘明教授
院長



工程學院
黃定發教授
院長



法律學院
Lutz-Christian Wolff 教授
院長



醫學院
陳家亮教授
院長



理學院
謝作偉教授
院長 (暫任)



社會科學院
趙志裕教授
院長



研究院
陳德章教授
院長



書院



崇基學院

成立年份
1951



新亞書院

成立年份
1949



聯合書院

成立年份
1956

三所書院合併成為
香港中文大學

✦
1963



善衡書院

成立年份
2006



晨興書院

成立年份
2006

2000 年代



逸夫書院

成立年份
1986

1986



敬文書院

成立年份
2007



伍宜孫書院

成立年份
2007



和聲書院

成立年份
2007



崇基學院

院訓：
止於至善

成立年份：
1951

院長：
方永平教授

學生人數：
3,193

教師人數：
392

設施：

校史檔案館、通識資源中心、
圖書館、太陽及行星觀測台、
康樂室（多用途體育室）、運動場、
網球場、音樂廳、展覽廳、
教堂、演講廳、
膳堂、校友室、
學生組織共享工作室、
學生活動室、黑房、
燒烤場、眾志大堂及舞台





新亞書院

院訓：
誠明

成立年份：
1949

院長：
黃乃正教授

學生人數：
3,424

教師人數：
365

設施：

校史館、圖書館、學生休憩室、
展覽廊、圓形廣場、
膳堂、健身室、
體育館、燒烤場、
乒乓球室、舞蹈室、
多用途禮堂、咖啡閣





聯合書院

院訓：
明德新民

成立年份：
1956

院長：
余濟美教授

學生人數：
3,324

教師人數：
264

設施：

講室、通識教育資源中心、
學生休息室、文怡閣、
書院校史文物館、圖書館、
電算室、膳堂、體育館、健身室、
乒乓球室、網球場、
思源文娛中心、思源廣場





逸夫書院

院訓：
修德講學

成立年份：
1986



院長：
陳志輝教授

學生人數：
3,595

教師人數：
230

設施：
大講堂演講廳、多媒體中心、
多功能學習中心、自修室、藝廊、
膳堂、樂隊室、靜心閣、
籃球 / 排球場、舞蹈室、健身室、
音樂室、多用途體育館、
網球場、燒烤場



晨興書院

院訓：

博學、進德、濟民

成立年份：

2006

院長：

汪寧筌教授

學生人數：

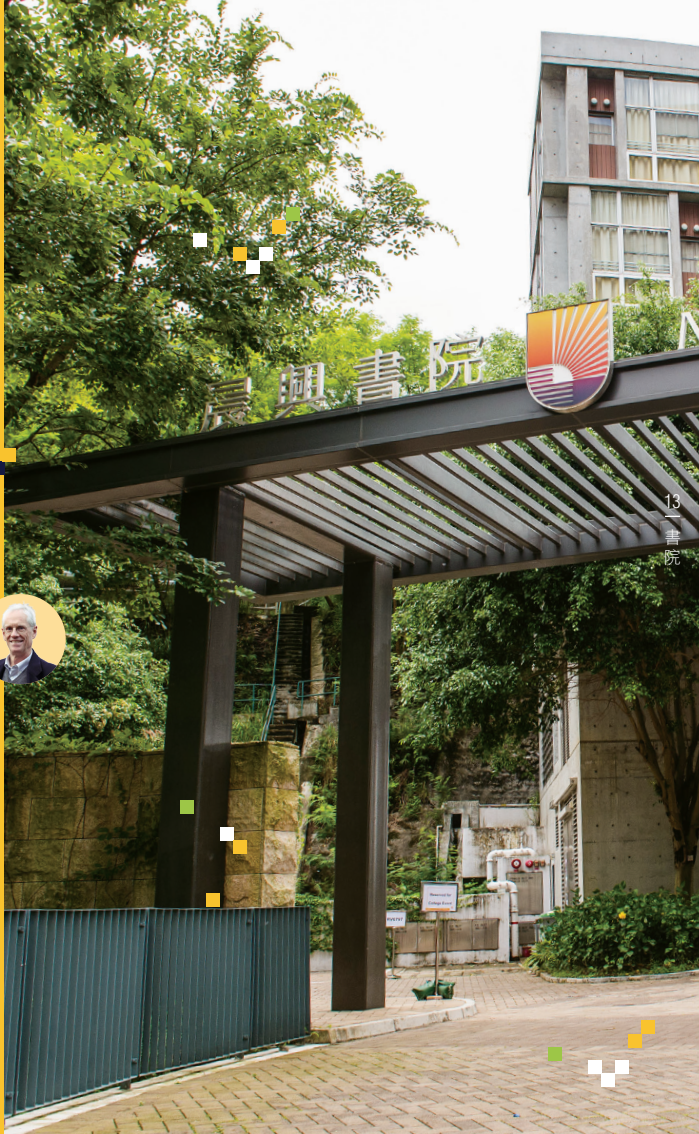
300

教師人數：

39

設施：

電腦室、研討室、
咖啡閣、膳堂、
宴會廳、健身室、
音樂室、電視室





善衡書院

院訓：
文行忠信

成立年份：
2006

院長：
黃永成教授

學生人數：
600

教師人數：
80

設施：
學習共享空間、展覽廊、
膳堂、咖啡閣、宴會廳、
活動室、健身室、音樂室、
學生社團活動室、劇場





敬文書院

院訓：
修己澤人，
儲才濟世

成立年份：
2007

院長：
陳偉儀教授

學生人數：
300

教師人數：
36

設施：
研討室、膳堂、宴會廳、
活動室、健身室、
音樂室、電視室、
小型圖書館及閱讀室、電腦室





伍宜孫書院

院訓：
博學篤行

成立年份：
2007

院長：
陳德章教授

學生人數：
1,258

教師人數：
104

設施：
如日坊（The Lounge、健身室、
多用途體育室）、
創意實驗室、中央庭園、
圓夢臺、宴會廳、咖啡廳、
演藝廳、藝廊、
學習共享空間、仁澤書房、
研討室、音樂室、
Hall of Honorary Fellows





和聲書院

院訓：
知仁忠和

成立年份：
2007

院長：
劉允怡教授

學生人數：
1,322

教師人數：
102

設施：

禮堂、研討室、咖啡閣、
閱讀閣、燒烤場、膳堂、
和聲廚房、宴會廳、
健身室、小劇場、
音樂室、空中花園、
貴賓室、多媒體工作室、
電腦室、樂隊室、
天台健體園地



本科課程數目

學院	課程	
	主修	副修
文學院	14	22
工商管理學院	5	15
教育學院	5	2
工程學院	10	10
法律學院	1	1
醫學院	8	1
理學院	13	11
社會科學院	13	11
雙學位	3	—
其他	4	3
總數	76	76

研究院課程數目

學院	課程					
	哲學碩士 博士銜接	博士		碩士		深造文憑
		研究式	修課式	研究式	修課式	
文學院	5	9	–	10	19	–
工商管理學院	6	–	–	–	12*	1
教育學院	–	1	1	2	10	3
工程學院	6	–	–	–	7	–
法律學院	–	1	–	1	7	1
醫學院	3	12	1	12	27	8
理學院	12	–	–	1	7	–
社會科學院	8	2	1	1	25**	–
跨學院	1	2	–	2	2	–
總數	41	27	3	29	116	13

* 包括兩個境外課程

** 包括一個境外課程

全日制本科主修課程*

文學院

- 人類學
- 中國語言及文學
- 文化管理[#]
- 文化研究
- 英文
- 藝術
- 歷史
- 日本研究
- 語言學
- 音樂
- 哲學
- 宗教研究
- 神學
- 翻譯

工商管理學院

- 酒店旅遊及房地產
- 保險、金融與精算學
- 工商管理學士（綜合）
- 專業會計學
- 計量金融學

教育學院

- 幼兒教育[^]
- 運動科學與健康教育[^]
- 通識教育
- 數學及數學教育
- 健康與體育運動科學

工程學院

- 生物醫學工程學
- 計算機工程學
- 計算機科學
- 電子工程學
- 能源工程學
- 能源與環境工程學
- 金融科技學
- 信息工程學
- 機械與自動化工程學
- 系統工程與工程管理學

法律學院

- 法學士

醫學院

- 生物醫學
- 中醫學
- 社區健康[^]
- 老年學[^]
- 內外全科醫學士
- 護理學
- 藥劑學
- 公共衛生

理學院

- 生物化學
- 生物學
- 細胞及分子生物學
- 化學
- 地球系統科學
- 環境科學
- 食品及營養科學
- 數學
- 分子生物技術學
- 自然科學[^]
- 物理
- 風險管理科學
- 統計學

社會科學院

- 建築學
- 經濟學
- 性別研究[^]
- 地理與資源管理學
- 全球傳播
- 全球研究[^]
- 全球研究
- 政治與行政學
- 新聞與傳播學
- 心理學
- 社會工作
- 社會學
- 城市研究

雙學位

- 中國語文研究及中國語文教育
- 工商管理（工商管理學士綜合課程）及法律博士
- 英國語文研究及英國語文教育

其他

- 當代中國研究
 - 環球經濟與金融跨學科主修課程
 - 數學與信息工程學
 - 計量金融學及風險管理科學
-

* 不包括雙學位課程選擇

除四年制課程外，亦開設特別為持有副學士學位 /

高級文憑資格者而設的兩年制銜接課程

[^] 為持有副學士學位 / 高級文憑資格者而設的兩年制銜接課程

學生人數 ^{^*}

學制	修讀模式			國籍		
	全日制	兼讀制	小計	本地	非本地	小計
本科生						
學士 (三年制課程)	7	0	7	5	2	7
學士 (四年制課程)	17,367	0	17,367	14,962	2,405	17,367
小計	17,374	0	17,374	14,967	2,407	17,374
研究生						
深造文憑	224	494	718	718	0	718
修課式碩士	113	0	113	111	2	113
研究式碩士	460	25	485	293	192	485
研究式博士	2,235	126	2,361	507	1,854	2,361
小計	3,032	645	3,677	1,629	2,048	3,677
總數	21,051			21,051		

[^] 只計算政府資助課程；包括在其他院校就讀的中大外交換生，不包括在中大修讀學分的來校交換生

* 截至2018年12月31日

新生入學人數 *

	修讀模式			國籍		
	全日制	兼讀制	小計	本地	非本地	小計
本科生						
學士 (四年制課程)	4,357	0	4,357	3,710	647	4,357
研究生						
深造文憑	224	255	479	479	0	479
修課式碩士	57	0	57	57	0	57
研究式碩士	181	9	190	118	72	190
研究式博士	525	19	544	94	450	544
小計	987	283	1,270	748	522	1,270
總數			5,627			5,627

* 截至2018年12月31日

獎學金

頒予本科生之獎學金數目：**8,302**

頒予本科生之獎學金總額：**169,852,988 港元**



學生交流 *

外訪學生人次

7,293

來訪學生人次

3,829



合作夥伴院校分布

國家 / 地區	數目
土耳其	1
中國	17
丹麥	4
日本	34
比利時	3
加拿大	14
台灣	11
匈牙利	1
印度	2
西班牙	4
阿拉伯聯合酋長國	1
汶萊	1
法國	10
波蘭	1
芬蘭	3
俄羅斯	1
南非	1
美國	63
英國	28
挪威	2
馬來西亞	2
泰國	1
捷克	1
荷蘭	9
智利	1
奧地利	4
意大利	5
愛爾蘭	2
新加坡	4
新西蘭	3
瑞士	8
瑞典	9
墨西哥	2
德國	10
澳洲	12
韓國	10

合作夥伴

夥伴院校數目 **285**
(分布 **36** 個 國家/ 地區)



截至2019年9月5日

畢業生

2019年頒授高級學位數目

博士學位	數目
醫學博士	2
哲學博士	472
教育博士	8
護理博士	5
音樂博士	2
小計	489

碩士學位	數目
哲學碩士	211
文學碩士	1,575
神道學碩士	13
藝術碩士	4
會計學碩士	110
工商管理碩士	316
專業會計學碩士	70
教育碩士	146
法律博士	161
法學碩士	334
中醫學碩士	37
臨牀藥劑學碩士	37
護理碩士	92
護理科學碩士	78
公共衛生碩士	84
理學碩士	2,174
建築碩士	48
社會科學碩士	528
社會工作碩士	19
小計	6,037

2019年頒授學士學位數目

學士學位	數目
文學士	514
工商管理學士	649
教育學士	59
工程學士	380
法學士	69
中醫學學士	30
內外全科醫學士	212
護理學士	242
藥劑學士	49
理學士	959
社會科學學士	605
文學士及教育學士	44
工商管理學士及工程學士	1
工商管理學士及社會科學學士	1



2018年學士學位畢業生主要從事行業*

12.8%

醫療及護理



11.0%

銀行 / 金融



10.9%

教學



10.7%

資訊科技



10.2%

行政 / 管理



校友

校友會數目：
134

畢業生 畢業年份分布

1969 及之前
4,074

1970—1979
8,351

1980—1989
16,815



* 截至 2018年12月31日，不包括醫科畢業生

5.9%
銷售 / 市場推廣



5.2%
會計 / 審計



4.4%
科學 / 研究



3.1%
客戶服務



2.7%
社會工作 / 社區工作



** 截至 2019年7月31日

全職教職員

教授 380人

副教授 296人

助理教授 368人

高級講師、
講師及其他 657人

教學人員 1,701人

員工總數 8,100人

職工 1,129人

專業 421人



學術獎項及榮譽[#]

	數目
諾貝爾獎得主	1
菲爾茲獎得主	1
沃爾夫數學獎得主	1
圖靈獎得主	1
電機及電子工程師學會院士	33
中國科學院院士	8
中國科學院外籍院士	1
中國工程院院士	3
中國工程院外籍院士	1
中央研究院院士	6
中國發明協會會士	1
國家自然科學獎得主	21
國家科學技術進步獎得主	13
裘槎基金會優秀科學學者	15
裘槎基金會優秀醫學科學學者	8
裘槎前瞻科研大獎	4
大學教育資助委員會傑出教學獎得主	6
美國物理學會院士	5
計量經濟學會院士	2
計算機器學會院士	5
美國護理科學院院士	4
美國解剖學家協會院士	1
美國國家工程學院院士	1

[#] 截至2019年12月1日

學術獎項及榮譽# (續)

美國國家發明家學會會士	1
長江學者成就獎得主	3
美國國家科學院院士	1
美國國家科學院外籍院士	3
皇家學會院士	1
未來科學大獎－生命科學獎得主	1
金花環獎得主	1
湯森路透引文桂冠獎得主	1
的里雅斯特獎得主	1
蟬獎得主	1
中華醫學科技獎一等獎得主	1
費薩爾國王國際醫學獎得主	1
日內瓦國際發明展得獎項目	24
電機及電子工程學會埃里克·薩姆納獎得主	1
電機及電子工程學會馬可尼無線通信論文獎得主	2
美國國家醫學研究院外籍院士	1
晨興數學銀獎得主	2
晨興數學金獎得主	1
教育部高等學校科學研究優秀成果獎(科學技術)得主	46
2015 年度個人化醫學國際會議－先驅大獎得主	1
英國愛丁堡皇家外科學院 2014 年國際金獎得主	1
世界氣象組織青年科學家研究獎得主	1
亞太區經濟合作組織科學創新、研究及教育獎得主	1

美國臨床化學協會 Wallace H. Coulter 講學獎得主	1
美國臨床化學協會－美國國家臨床生物化學學院傑出研究獎得主	1
美國臨床化學協會－傑出青年研究員獎得主	1
國際應用心理學協會傑出科學貢獻獎得主	1
歐洲規劃院校聯合會「2015 年最佳論文獎」得主	1
中國青年女科學家獎得主	1
中國青年科技獎得主	1
國際臨床化學和實驗室醫學聯合會青年研究新人獎得主	1
英國臨床生物化學系講座教授協會傑出學人獎得主	1
花刺子模國際科學獎得主	1
孫治方經濟科學獎得主	1
國際 Herbert Falk 獎得主	1
蔡明康德生命化學研究獎得主	1
馬塞爾·格羅斯曼獎得主	1
何梁何利基金科學與技術進步獎（醫學藥學獎）得主	1
Clarivate Analytics – 2019 年最廣獲徵引研究人員	9
2018 年度全球一百大創新發明得獎項目	1
教育部高等教育國家級教學成果獎得獎項目	1
2019 美國工業與應用數學學會會士	1
英國皇家特許測量師學會－可持續發展成就特別獎得獎項目	1
2019 Harold Rifkin 糖尿病傑出國際服務獎得主	1
國際應用心理學協會院士	2
發展中國家科學院院士	3

策略性研究領域和主題

香港中文大學矢志強化跨學科研究，以發掘、提升及應用知識為謀，改善人類生活質素、造福社會為任。憑藉現有科研優勢，在2016—2020年的策略計劃中，確定四大主要研究範疇，兼十六項優先研究的跨學科主題，作為策略性研究領域。

中國研究

- 面向世界的中國在全球發展中的機遇、挑戰及其影響
- 中國文化的根源

環境與持續發展

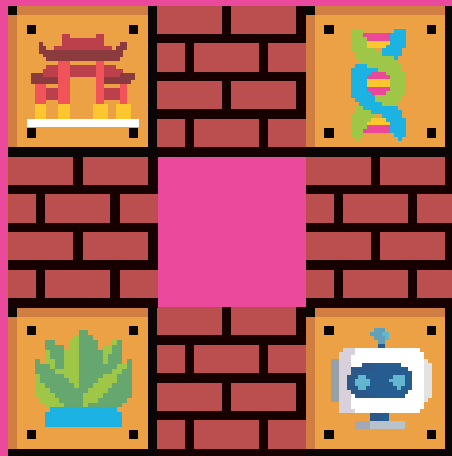
- 智慧與可持續城市
- 氣候變化
- 植物分子、細胞和農業生物學及食物安全
- 再生能源和自然資源
- 人口研究：遷徙、青少年發展及老齡化管理

轉化醫學

- 遺傳學、基因組與精準醫學
- 幹細胞生物學及再生醫學
- 大腦與思維
- 中西醫結合
- 創新醫療技法及器材

資訊與自動化科技

- 智能推理和認知科學
- 大數據和在線學習的研究
- 機械人研究
- 網絡編碼



卓越學科領域

大學教育資助委員會（教資會）*給本港大專院校提供專項撥款以進行尖端研究。中大現行領導的「卓越學科領域」研究項目有：

細胞器生物合成及功能研究中心

該中心重點研究三類細胞器的生物起源和功能，包括高爾基體、反式高爾基體網絡結構和EXPO。該研究不僅可以解答重要生命過程中的基礎問題，比如在植物細胞壁的生物合成和脅迫應答信號通路中，細胞器的生物起源及其所起的功能；而且對於香港和中國生物技術產業的發展，具有潛在的應用價值。

植物與環境互作基因組研究中心：可持續農業與糧食安全

中心的研究重點在於了解植物如何適應非生物脅迫，以及基因調控在植物與環境互作中的機理，並發掘重要的功能基因及高效分子標記，以開發具備高適應能力的新品種，應對水資源短缺、全球變暖及表土貧瘠等阻礙農業可持續發展的重要課題。中心將建立穩定而具有精確基因組注釋的大豆遺傳群體及其在線數據庫平台，通過國際合作研究和資訊共享，為保障糧食安全作貢獻。

利用高能粒子撞擊研究物質的基本結構

項目團隊是歐洲核子研究中心的ATLAS大型國際粒子對撞實驗組的亞太地區核心成員。團隊測量了希格斯粒子的自旋和宇稱性質及其與標準模型粒子的耦合，制訂了突破傳統物理樊籬的探測策略，並開發了分析工具，更在香港建立了ATLAS計算中心。下一步的工作是探索希格斯粒子的特性、搜尋新物理、開發粒子物理理論、參予ATLAS探測器升級工作，以及為內地擬建的高能環形正負電子對撞機之研發作出貢獻，開發大數據計算和機器學習的改進技術。

* 教資會是負責就受資助香港高等教育院校的發展及所需經費，向香港特區政府提供意見的諮詢委員會

國家重點實驗室

轉化腫瘤學國家重點實驗室（香港中文大學）

成立於 2006 年，在大量臨床病例的實證支持下，針對亞洲人常患的癌症，發展早階段檢測確診技術，並開發診治方案。

農業生物技術國家重點實驗室（香港中文大學）

成立於 2008 年，以現代生物科技加上農民及育種家的傳統智慧，開發新技術，提高中國農業生產力，保障糧食安全和改善人民營養。

藥用植物應用研究國家重點實驗室（香港中文大學）

成立於 2009 年，結合中大與昆明植物研究所的研究優勢，發展有關傳統中醫藥現代化及應用生物科技於藥用植物上的研究。

消化疾病研究國家重點實驗室（香港中文大學）

成立於 2013 年，針對中國人常見的消化道腫瘤和消化病，進行基礎醫學、轉化醫學和臨床應用等方面的研究，致力提升消化道腫瘤和其他消化道疾病診治水平。

合成化學國家重點實驗室

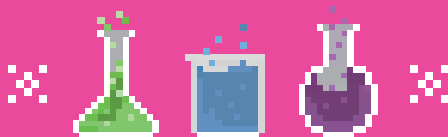
由中大、香港大學和中國科學院上海有機化學研究所金屬有機化學國家重點實驗室於 2010 年共同建立，主要研究新穎合成物的設計、合成與應用。

研究所

- 人類傳意科學研究所
- 大腦與認知研究所
- 太空與地球信息科學研究所
- 中國文化研究所
- 中醫中藥研究所
- 心腦血管醫學研究所
- 未來城市研究所
- 生物科技研究所
- 光科技研究所
- 呂志和創新醫學研究所
- 李嘉誠健康科學研究所
- 亞太工商研究所
- 亞洲供應鏈及物流研究所
- 卓越兒童健康研究所
- 信興高等工程研究所
- 香港中文大學天石機器人研究所
- 香港中文大學賽馬會老年學研究所
- 香港中西醫結合醫學研究所
- 香港亞太研究所
- 香港教育研究所
- 香港量子信息科技研究所
- 香港糖尿病及肥胖症研究所
- 香港癌症研究所
- 洪克協痛症研究所
- 消化疾病研究所
- 深圳研究院
- 理論物理研究所
- 理論計算機科學與通訊科學研究所
- 組織工程與再生醫學研究所
- 植物分子生物學及農業生物科技研究所
- 智能設計與製造研究所
- 網絡編碼研究所
- 劉佐德全球經濟及金融研究所
- 數學科學研究所
- 環境、能源及可持續發展研究所

研究所、研究中心及
聯合研究單位完整列表：

[www.cuhk.edu.hk/chinese/
research/institutes.html](http://www.cuhk.edu.hk/chinese/research/institutes.html)



2018-19 年度研究成果分布

3,489

期刊文章

146

創意與文學作品、
顧問報告、個案研究

389

學術書籍、專著
與書章

申請中：315

已獲批：202

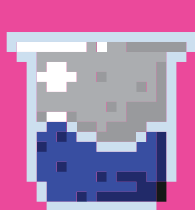
專利

877

其他

2,419

會議論文



總數量

7,320*

* 不包括專利

2018-19 年度校外研究資助來源 百萬港元

31.30%
\$ 291.45
 研究資助局 * / 教資會

研資局優配研究金
15.07% | \$140.30

研資局協作研究金
2.14% | \$19.94

研資局主題研究計劃撥款
3.69% | \$34.38

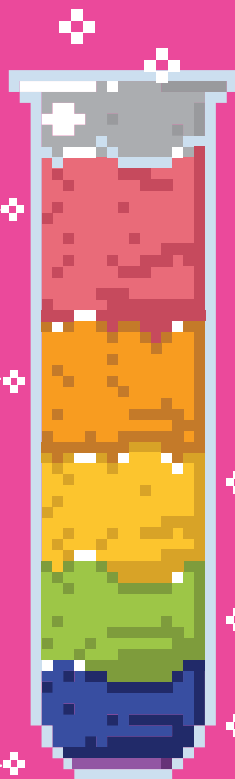
研資局卓越學科領域計劃
2.75% | \$25.62

研資局傑出青年學者計劃
1.81% | \$16.81

研資局其他撥款
5.84% | \$54.40

19.78%
\$ 184.06
 業界及其他

1.16%
\$ 10.81
 優質教育基金



總金額
\$930.87

18.48%
\$ 172.00
 慈善、信託及個人捐款

17.88%
\$ 166.41
 政府部門及相關機構

11.40%
\$ 106.14
 創新及科技基金

註：1 美元 = 約 7.8 港元

* 研究資助局是教資會轄下諮詢組織，負責向香港特區政府建議香港高等教育機構在學術研究上的需要，並向獲教資會資助的院校分配撥款，以進行學術研究。

圖書館

香港中文大學圖書館共有七所圖書館

大學圖書館 | 崇基學院牟路思怡圖書館 | 新亞書院錢穆圖書館 | 聯合書院胡忠圖書館
建築學圖書館 | 李炳醫學圖書館 | 利國偉法律圖書館

圖書館資源

書籍
2,468,575 冊

電子書
4,820,407 冊

電子期刊
156,273 種

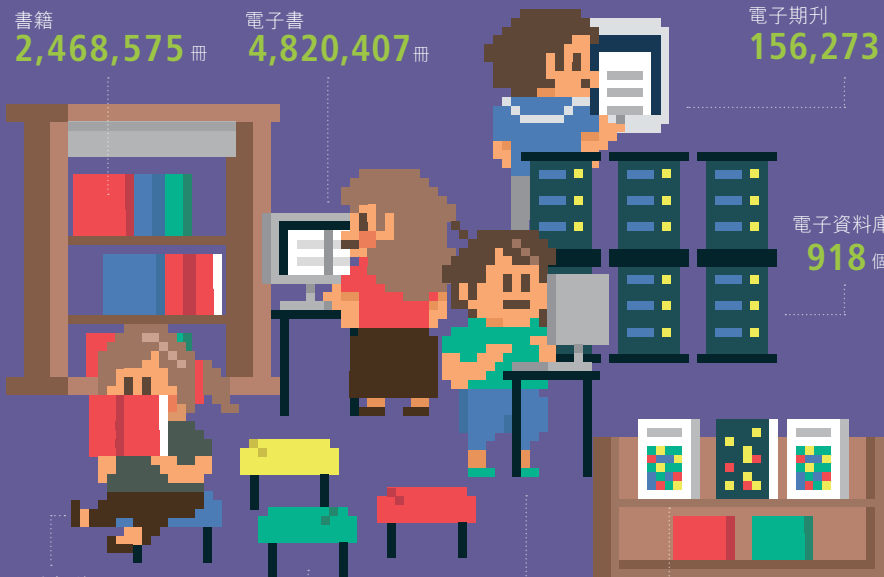
電子資料庫
918 個

已登記的
圖書館使用者
62,728 人


座位
4,687 個

公用電腦
641 台

期刊
3,690 種



校園網絡

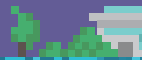
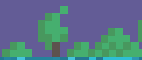
網絡帶寬	國際		本地（經香港互聯網交換中心）
	4.36Gbps		20Gbps
	校園內		校園外
	非宿舍建築物及設施	宿舍	
校園中樞寬頻	347Gbps	730Gbps	39.92Gbps
連接校園網絡的建築物	99 棟	48 棟	12 棟
覆蓋無線上網的建築物	73 棟	48 棟	9 棟
光纖電纜	68.51 千米	60.52 千米	由固定電訊網絡服務營辦商提供的 18 連接點
電腦輸出插座	34,582 個	11,006 個	5,268 個
無線上網接連點	2,199 個	4,997 個	247 逾 16,500 個 ⁺
無線上網 共存用戶上限	26,100 個	10,830 個	2,495 個
網絡電話	5,520 個	300 個	310 個

⁺ 經中大無線網絡寬頻夥伴計劃，設於全港大部分咖啡室、購物商場、便利店、機場及公共電話亭

學生宿舍

	宿位
國際生舍堂	435
研究生宿舍	1,462
崇基學院 (華連堂、利樹培堂、何善衡夫人宿舍、明華堂、五旬節會樓高座及低座、 神學樓、文質堂、文林堂、應林堂)	1,413
新亞書院 (知行樓、紫霞樓、志文樓、學思樓)	1,066
聯合書院 (湯若望宿舍、伯利衡宿舍、陳震夏宿舍、恒生樓)	1,048
逸夫書院 (國楸樓、逸仙樓、第二學生宿舍〔低座〕)	1,160
晨興書院 (格林伯格樓、學生宿舍〔高座〕)	300
善衡書院 (利國偉堂、何添堂)	600
何善衡夫人醫科生宿舍	248
伍宜孫書院	600
敬文書院	300
和聲書院	600

總宿位 **9,232**



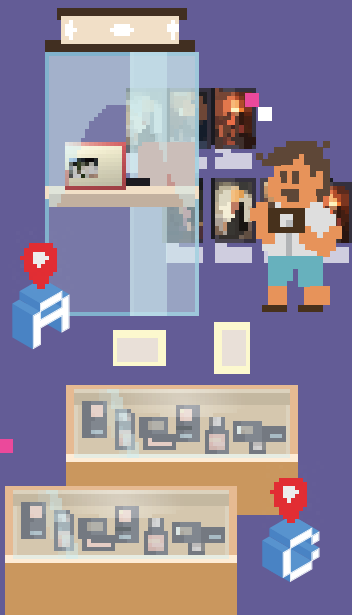
博物館、展覽館及文化設施



詳細位置
請參考52頁的
校園地圖

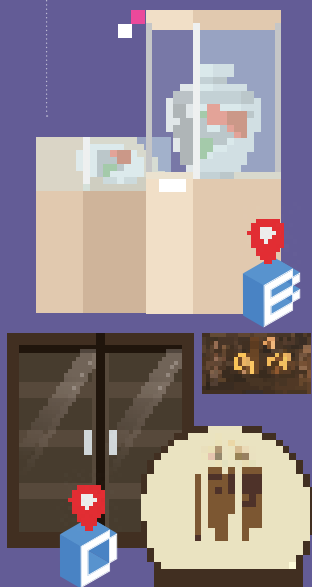
大學展覽廳

展示中大過去半世紀的發展歷程及成就



文物館

致力中國文物的收藏、保存、研究和展覽



崇基學院校史檔案館

展出學院的歷史資料

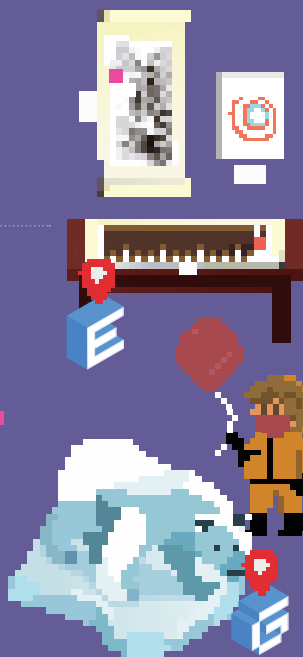
新亞校史館

呈現新亞書院六十多年來的發展歷程

博物館、展覽館及文化設施（續）

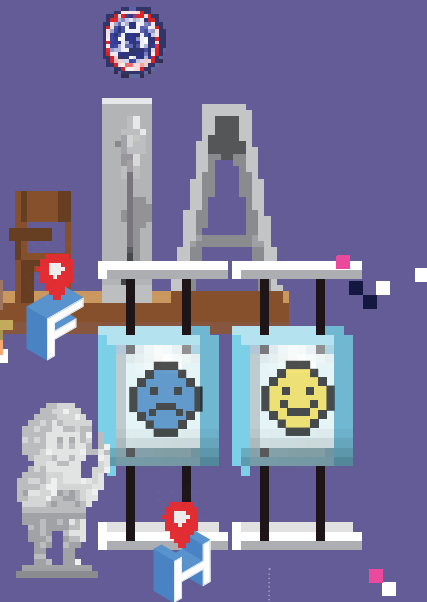
越喬藝廊

於逸夫書院大講堂二樓的展覽場所



岑才生聯合書院校史文物館

存放書院的珍貴文獻和物品



賽馬會氣候變化博物館

香港第一所以氣候變化為主題的博物館

許氏文化館

新亞書院內的藝術展覽場地

邵逸夫堂

座位：1,438 個

用途：典禮、集會、講座、考試、
展覽、文化藝術活動

崇基學院禮拜堂

座位：1,200 個

用途：教會活動、婚禮、
週會、講座



逸夫書院大講堂

座位：495 個

用途：典禮、集會、講座

利希慎音樂廳

座位：269 個

用途：樂團、合唱團及個人音樂表演

會議及戶外場地



雕塑《仲門》及烽火台

烽火台是雕塑《仲門》坐落之處，為公眾論壇、典禮及學生活動的熱門地點。



祖堯堂

設有162個座位，配備即時傳譯及視像會議設施，適合舉辦國際學術會議。牆上掛有歷任監督、校董會主席及校長肖像。



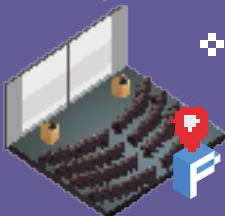
林蔭大道

位於大學圖書館與科學館之間的林蔭大道，又稱「百萬大道」，是中大地標之一，也是每年舉行畢業禮的地點。



文化廣場

范克廉樓外別具特色的多用途露天場地，學生經常在此舉辦音樂會、各式文化節、典禮和交流會等。



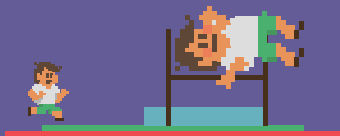
鄭家純國際會議中心

坐落於鄭裕彤樓，毗鄰教學酒店及港鐵站，會議中心提供15間多功能會議場地，包括可容納460人的大型演講室及其他中小型會議室。大堂亦可設置會議餐飲及學術海報展覽區，適合舉辦國際學術會議。

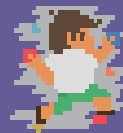
運動設施



1條
緩跑徑



2個
運動場（附設跑道及足球場）



1個
運動攀爬練習場



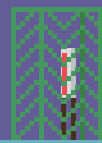
8個
康樂室



6個
壁球場



1個
射箭練習場



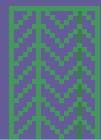
2個
射箭練習籠



1個
游泳池（50米）



2個
高爾夫球練習籠



5個
體育館



10個
室外球場



10個
健身室



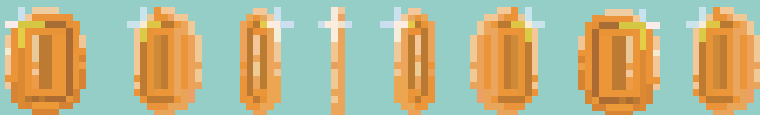
12個
網球場



1個
水上活動中心

2018—19 年度收入 * 百萬港元

53.2%
\$ 5,121
政府資助



24.0%
\$ 2,305
學費、課程及其他收費



7.9%
\$ 764
捐贈及捐款



6.4%
\$ 616
其他收入



4.9%
\$ 474
利息及投資收益



3.6%
\$ 344
輔助服務收入



總收入
\$9,624

2018—19 年度支出 * 百萬港元

* 截至2019年6月30日止年度
註：1 美元 = 約 7.8 港元

學術及
研究

72.0%
\$ 6,144
教學及研究



3.3%
\$ 280
圖書館



2.2%
\$ 188
中央電腦設施



1.8%
\$ 155
其他教學服務



49
財務

大學輔助
服務

9.3%
\$ 791
樓宇及
有關支出



4.0%
\$ 343
管理及
一般事項



0.4%
\$ 29
其他事務

7.0%
\$ 600
學生及
一般教育事務



總支出
\$8,530







本冊子得以刊行，實有賴中大多個部門提供相關數據和資料。資訊處已盡力確保在可行範圍內本冊子所載數據和資料均是準確及完整的。但數據不時改變，資料或會更新，因使用或依據本冊子所載數據和資料而導致的損失或破壞，資訊處概不負責。

校園地圖



圖例

- 北
- ◀ P ▶ 停車場
- ◀ BUS ▶ 穿梭校巴候車處

52 校園地圖



◀ 網上地圖 ▶

校園東區

大學校門
車路入口

校園東面入口
車路入口

港鐵大學站北面出口

港鐵大學站西面出口

崇基校門
車路入口

一書在手，感覺踏實。然而，為減少大量印刷對環境造成的損害，請與朋友分享本冊，或上網閱覽。
謝謝您愛護環境。



中華人民共和國
香港特別行政區
新界沙田

香港中文大學

☎ 3943 7000 / 3943 6000

☎ 2603 5544

🌐 www.cuhk.edu.hk

資訊處 編印

🌐 www.iso.cuhk.edu.hk

執行編輯：Danny H.

製作：Tobey C.

© 2020年1月

