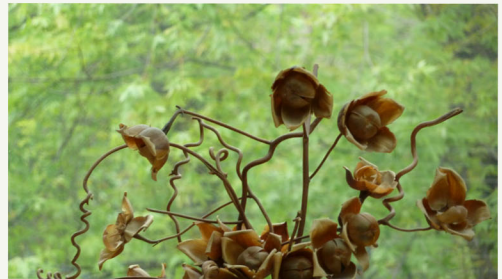
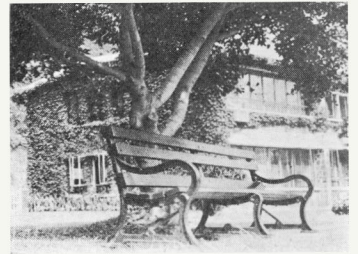


揚悠道翠植芳培

崇基校園植樹回顧展

An Exhibition on Campus Tree-Planting of Chung Chi College: A Retrospective





揚悠道翠植芳培

崇基校園植樹回顧展

An Exhibition on Campus Tree-Planting of
Chung Chi College: A Retrospective

31.10.2014 - 30.9.2015

(展期延至 30.9.2017 Exhibition extended through 30.9.2017)

展覽地點

香港中文大學 崇基學院
牟路思怡圖書館二樓
崇基學院校史檔案館

Exhibition Venue

Chung Chi College Archive
2/F, Elisabeth Luce Moore Library
Chung Chi College
The Chinese University of Hong Kong

開放時間

星期一至五
星期六
星期日

Opening Hours*

Monday – Friday	8:20 a.m. – 10:00 p.m.
Saturday	8:20 a.m. – 7:00 p.m.
Sunday	1:00 p.m. – 7:00 p.m.

* 暑期及假日之開放時間請瀏覽圖書館網頁 www.lib.cuhk.edu.hk。

Summer and Holidays Opening Hours please refer to the library website: www.lib.cuhk.edu.hk.

目錄

序	陳偉光	2
培芳植翠道悠揚	盧廣鋒	4
展品目錄（連展品說明）		7
附錄 文獻選載		
附錄一	凌院長在畢業典禮中報告	凌道揚 47
附錄二	校慶憶述	凌道揚 48
附錄三	凌道揚生平大事年表	50
附錄四	《凌道揚全集》（文章摘錄）	劉中國、 劉鴻雁編譯 56
附錄五	五六十年代崇基馬料水校園植物名錄	65
附錄六	崇基人「校園花木俊賞篇章」摘錄	68

序

崇基學院院長

陳偉光教授

是這裡的一草一木，教我認識甚麼是宇宙的秩序，生命的規律。

萬物都有定時，花開有時，葉落有時，它們有的曾陪我走過了漫長歲月，有的只在我意想不到的一刻輕輕掠過。那怕日子如何，它們總意態依然，不嫌園亭狹小，只靜靜地在屬於它們的角落裡，為你我的生命添上姿采。

這就是我們校園裡的草木。誠然，每天都在身旁的，我們容易忽略、掉以輕心。幾十年走過來，方知甚麼時候想起它們、需要它們，它們都一直在那兒，靜靜地等待，默默地守護，看似平淡，卻滿載驚喜。

是這裡的一草一木，讓我看見生命的姿采，教我認識人生的優次。

崇基學院建校以來的珍貴點滴，還有那曾帶來一代又一代的祝福的人與事，我們都要時刻銘記，心存感恩，天天數算。崇基學院校史檔案館的設立，也正是為了這個原因，讓我們不敢一刻忘記學院一眾先賢所留下的福澤。過去七年來，我們分別舉行了「創校文物展」，「興校建築檔案展」，「校園名家建築設計回顧展」，「音樂在早期崇基校園回顧展」等，而今再為大家送上「培芳植翠道悠揚——崇基校園植樹回顧展」，願能再次燃起你我感恩之心，好在未來的歲月裡更傾情盡意地彼此服侍。

謹借此一角，向一眾勞心勞力協助籌辦此項展覽的同工們表達衷心的感謝，另外還要感謝一九六七年級仁社生物系的熱心校友，他們特意整理出一份就讀崇基時所見之校園植物名錄，供是次展覽之用；我們又得到「胡秀英植物標本館」館長劉大偉博士慷慨借出標本，這批標本均在崇基校園採摘，最早的更在六十年代製成，彌足珍貴；不得不提的，是曾捐出崇基物品給檔案館之一眾熱心校友，不少都是為響應是次展覽而特意搜查舊照、舊作，又或撰寫回憶文字，叫人感動。我更要特別感謝容拱興博士一直致力美化校園，並為此展覽提供了多方的協助與寶貴的意見。



培芳植翠道悠揚

盧廣鋒（1967 史地）

創校先賢致力於學院的精神建設和環境建設，重視優美的自然環境與文化氣息。在學院的文化藍圖裏，校園植樹是配合「海山勝境」、「如畫建築」的一個重要環節。回顧一下崇基的植樹，會是一件很有意思的事。

崇林八記

從 1956 年崇基遷入馬料水校園算起，至今已逾半個世紀，植樹的源流發展之長，樹木分佈之廣，品類之多，要詳加介紹並不容易；可是即使刪繁就簡，在剪裁有關資料之後，展品也有三百餘件，論數量，是歷次展覽之最多者。我們把這繁富的展覽內容分成八類，每類各表一個特質。八類共有八個標題，合稱「崇林八記」：開墾記源，植樹記萌，群芳記秀，成林記蔚，往景記情，園池記韻，掌故記趣，崇本記珍。

在「展品目錄」的每個分類標題之下，都有一段「導語」，幫助了解該類內容的旨趣（見 7, 14, 16, 18, 24, 27, 35, 36 頁）。

崇基與中國林學先驅

說崇基的植樹，不能不提一個重要人物：馬料水的墾殖者凌道揚院長。打從凌院長接掌崇基開始，崇基就與植樹結下了深廣之緣。跟崇基早期優美建築出自建築名家范文照之手一樣，凌院長是中國近代林學先驅這一事實，長久以來並未廣為人知。凌院長是中國著名的林學家，他的地位只消略舉一兩件事便可知曉：早在民國初年，凌院長是中國植樹節的發起人；又曾幫助孫中山擬定《建國方略》之〈實業計畫〉中關於林政計畫部份。

有一段崇基人會有興趣知道的小插曲不妨順帶一說。抗日戰爭結束，凌院長和李應林院長（崇基第一任院長）曾分別任行政院善後救濟總署廣東分署署長和副署長，一起合作主持戰後廣東的救濟和復員工作。也許，這段佳話亦未廣為人知。

造林與馬料水校園

凌院長在二十年代已屬「全國知名人物」。正是因為這位知名的農林學家，港督葛量洪特別以 300 英畝地（十倍於崇基的申請）租予崇基。這 300 英畝地成為崇基的造林區，同時也成就了後來「中文大學的偉大地基」。

就「發生歷程」看，中大後來的選址馬料水，建基於崇基廣袤造林區的存在，而崇基之有造林區則建基於一位致力植樹造林的院長；追源溯始，一切可由「植樹」說起！這段淵源關係堪稱有點傳奇色彩。可曾想過？崇基適逢有一位全國知名的林學家做院長，因而在馬料水曾有造林大業，而今日中大的校園範圍原是崇基昔日的造林區。這是崇基最早的一則植樹「掌故記趣」。

凌院長有學問，有遠見，更有宏大理想與高尚情懷，有這樣的林學家做院長，無疑是崇基之幸。「八記」之中，「開墾記源」作為展覽的重點介紹環節，是為了讓大家對這位馬料水墾殖者與中國近代林學先驅增多一點應有的認識。展覽參觀紀念小冊其中兩個有關凌院長的附錄——〈生平大事年表〉（見 50 頁）和《全集》的文章摘錄（見 56 頁），內容較少機會接觸，且有可觀的知識性與啟示性，值得瀏覽，更值得細讀。

精神傳之久遠

是次展題為「培芳植翠道悠揚」。「芳」與「翠」自然可以解作花木，但「芳」字又同時兼含「德性芳馨」之意，「翠」字則除「綠意」之外，也可聯想諧聲相關的「趣」字，取「情趣」、「雅趣」之意。這樣，「培芳植翠」既是植樹，又是培養美德與雅趣，含義倍為豐富。「道悠揚」嵌入「道揚」二字，意在紀念凌院長。「道」，可以理解為「立校之道」、「教育之道」、「文化之道」以至「植樹之道」、「環保之道」；「悠揚」，意即「長久」。栽培花木，栽培美德與雅趣，當中滿含哲理，這兼涵美善的發展之道、發展精神能致久遠悠長。

為樹人而樹木

「八記」之「植樹記萌」追源植樹之用心：梧桐盼出良才，金

露開示校訓，無憂默喻寬和，紫薇繫念本源，四者各成美妙象徵，而其意皆在「人」也。至於志在陶情、志在連心，又皆顯現長久化育的精神。凌院長曾說，崇基之遷入馬料水校園，是「為適應教育原理而遷校」，這裏也不妨說，崇基植樹，是**為適應教育原理而植樹**。植樹之意總在於人，是為了讓人的情意變得更好更美。

「成林記蔚」的「蔚」，可以有兩重體會。到了成林之日，樹木不但「蔚然深秀」，並且也「蔚成風氣」了。經過源、萌、秀、蔚幾個階段，植樹的結果大概已形成了校風的一部分，一種**滿懷愉悅，愛賞自然的風尚**在校園裏造成傳統，就像凌院長說的：「在久遠的將來，不但這些建築物在崇基的傳統上成為某些象徵，甚至於一草一木也將有它傳統上的意義。」

至於「記秀」、「記情」、「記韻」、「記趣」，全在觀者直接欣賞，愉快回憶，品其韻味，想其妙趣。

本立而道生

「八記」開首一記始之以追源，最後一記終之以「崇本」。崇基是樹人兼樹木，而樹木又即所以樹人也，**總是以人為本之意**，而人又顯以精神為本。

1996年，胡秀英教授認為應該保存之行政樓「東廂」梧桐，結果被斬。同為五十年代校園之樹，一樣是在若干年後面對校舍發展而有喪滅之虞者：1971年，「大學新村」之八株龍眼得以保留；2009年，竹苑前之筍竹得以保留；2011年，崇基圖書館後側之落羽松得以保留。保留之例一宗在前，兩宗在後，中間唯獨此象徵崇基育才深意之梧桐不予保留，令人思之悵然。本末取捨之間，命運竟有如此不同！此事無疑促人省思：校園樹木存廢之考慮，能否亦以教育意義為本，文化價值為本，立校精神為本，融合自然為本？**本立而道生，更有「道悠揚」**。

崇基校園植樹，回顧起來，「縱使是一花一木，也會牽引起我的想念和眷戀。」（凌道揚院長語）

（本文在這小冊子再版時作了增訂）


展品目錄


門前展座

展品編號	展品內容名稱及說明
1	馬料水新校舍行政樓奠基石 1956年5月12日，校董會主席啟真道博士為新校舍主持奠基典禮。

中央展櫃


展品編號	展品內容名稱及說明
引言	<p>上回展覽介紹了早期崇基校園的音樂，這回我們欣然把目光移向校園的植樹。</p> <p>馬料水校園的優美植樹，曾與樸雅如畫的建築，清雅如詩的音樂，一起共同組成陶冶崇基人氣韻的主要環境與氛圍。</p> <p>崇基校園植樹歷史悠長，幅員廣袤。是次展覽內容分成八個類別，讓觀者認識和了解發展的源流與植樹的精神。展品佈局順「源」、「萌」、「秀」、「蔚」的自然次序展開，繼之以「情」、「韻」，成之以「趣」、「珍」，八類內容也可以合稱為「崇林八記」。</p> <p>「開墾記源」是重點介紹的環節，墾殖者的理想與襟懷，植樹的高情與寄意尤其值得我們注意。</p>
<h3>一 開墾記源</h3>	
導語	<p>崇基馬料水校園，從選址到墾殖，一開始就和植樹結緣，而與植樹關係之密切，連帶「校域」的開展也有幾分傳奇的色彩。農林學家、中國植樹節的發起人、馬料水的墾殖者凌道揚院長是關鍵人物，他致力開拓和美化崇基校園，開創了崇基的植樹文化，同時也於不覺間在客觀上奠定了「中文大學的偉大地基」。</p>

展品編號	展品內容名稱及說明
	今日校園花木欣榮，賴有當年開墾，這是校園的由來，亦是植樹的本源。
1	<p>崇基新校址立地標誌</p> <p>1955年，港督葛量洪讚揚崇基選擇馬料水作永久校址為具有遠見。</p>
2	馬料水墾殖者凌道揚院長「指點江山」(馬料水、吐露港、馬鞍山)
3	<p>崇基校園之政府撥地分佈圖(複印本) 1955年10月</p> <p>[本圖據香港歷史檔案館藏圖略加剪裁，局部地方作了加工處理]</p> <p>政府撥與崇基之十英畝土地原為集中之一大塊，凌道揚院長堅持要把土地分佈七處。大小七地塊大致上可視為三大幅零散地塊；三大地塊，分開而呈圍合之勢，明顯可見，此一擇地策略為崇基的未來擴展預留了空間。</p>
4	<p>凌道揚院長致政府農林處函</p> <p>1955年4月凌院長正式致函向政府申請三十英畝地(毗連崇基新校址)為造林之用，目的在廣植松、竹、杉、樟、桉、木麻黃等多類樹種；重點種植茶樹與果樹；成立育苗處，並向村民示範山地農林生產。</p>
5	<p>農林處處長覆凌院長函</p> <p>凌院長申請三十英畝山地以造林，港督以凌院長為農林學家，反建議租賃三百英畝予崇基。</p> <p>1955年5月政府農林處處長覆函表示支持崇基之造林計劃，並附圖勾劃崇基新址以北之大幅山地範圍，建議按此申請造林牌照。</p>
6	<p>政府向崇基建議之造林範圍圖</p> <p>政府建議之造林範圍凡三百英畝。</p> <p>圖右下方鐵路與紅線之間的圓拱形範圍大部分為馬料水村之農田，崇基日後逐步向村民購買。</p> 

展品編號	展品內容名稱及說明
7	<p>1963年航拍圖之馬料水部分</p> <p>圖中紅線所示為造林區範圍。「區」字下方可見山頂上有白色「崇基」兩大字。</p>
8	<p>1955年9月馬料水村民賣田契據</p> <p>崇基向馬料水村民買入鹹田、荒埔與水田，用以興建運動場。</p>
9	<p>1955年底之馬料水新校址</p> <p>圖中可見運動場已初步開闢。</p> 
10	<p>工讀生赴馬料水新校址植樹</p> <p>1955年寒假二十名工讀生在馬料水新校址進行植樹工作。圖前排右一為何朋（1957中文），後排右七為容拱興（1959化學）。</p>
11	<p>1957年凌院長致港督函</p> <p>馬料水村民愁對農田為海水所浸而變鹹的急困，並為「風水」問題長期困擾。凌院長請港督協助，由崇基在新界覓適合地點購地，以雙倍原有農地面積之土地，興建「馬料水新村」以助村民遷徙，讓其安居務農，而政府則以村民放棄之農地撥給崇基。凌院長此仁厚良策，既助村民解困，崇基亦得地以發展，一舉而妥善解決雙方之需要。</p>
12	<p>馬料水新村位置圖</p> <p>馬料水新村位於粉嶺，「道揚路」位於新村之東北。</p>
13	<p>粉嶺馬料水新村牌坊</p> <p>馬料水新村於1962年落成，實現徙置馬料水村民之計劃。牌坊聯語有「鉅族溯沙田」，「新村開粉嶺」之語，標誌著崇基與馬料水村民的一段情誼。</p>
14	<p>馬料水新村屋宇</p>
15	<p>馬料水新村之溫姓村民與盧廣鋒校友（1967史地）</p> <p>老村民乃四十多年前自馬料水溫家村遷來，自云猶記當年崇基面貌。</p>
16	<p>老村民屋後之農地</p>
17	<p>新村內之道揚路</p> <p>路以「道揚」命名，乃紀念凌道揚院長。</p>


展品編號	展品內容名稱及說明
18	<p>「道揚路」DAO YANG ROAD 路牌</p> <p>「道揚路」三字赫然在目，令人無限低徊。</p>
19	<p>新植物園及苗圃、農林墾殖區位置示意圖</p> <p>1957年，學院將校門左側課室與公路中間地帶闢為植物園及苗圃（圖左），栽植各種樹木及花卉，試驗各種農作物；另劃出校園四周之山谷地區為農林墾殖區，其中有菠蘿園，男女生宿舍中間一帶（圖右）曾植桃、梅、李樹。農墾區至65年仍有。</p>
20	1958年凌道揚院長（左）在崇基山頭除草植樹
21	<p>五十年代中至六十年代初之崇基地域範圍示意圖</p> <p>地域範圍包括政府撥地、租用地以及崇基自購地。</p>
22	<p>Google地圖顯示之中大地域範圍</p> <p>跟上圖對照，可見今日之中大界域與六十年代初之崇基界域大致相若。凌道揚院長1971年憶述：「本院三十畝地的申請，蒙港督迅速核准，同時又增加十倍，豈知在不覺間竟奠定了未來香港中文大學的偉大地基。迄今中文大學在原地僅徵用山地二百七十六畝，便爾建立了。」</p>
23	<p>1961年崇基校園鳥瞰圖</p> <p>校舍以北之山地為崇基的造林區，歷年廣植各類樹木。右上角「崇基山」山頂可見白石砌成的「崇基」兩個大字。</p>
24	<p>1970年左右崇基校園鳥瞰圖</p> <p>中文大學成立，崇基讓出造林區以成就中大遷入馬料水。隨著中大地盤開始施工，「崇基」大字於1964年被夷平；圖中可見，幾年後校舍以北山頭之造林亦已蕩然無存。</p>
25	<p>凌道揚生平大事簡表</p> <p>（詳表另見本小冊第50頁之附錄三）</p>
26	<p>上海聖約翰大學</p> <p>凌道揚於1909年（清宣統元年），獲上海聖約翰大學文學士學位（崇基繼承國內十三間基督教大學的辦學使命，聖約翰大學為其中之一）；1912年（民國元年），獲美國麻省農學院學士學位；1914年（民國三年），獲美國耶魯大學林學碩士學位。</p>
27	<p>凌道揚著作《森林要覽》上之副總統題辭（複影）</p> <p>1914年，凌道揚應副總統黎元洪之邀參與制定《森林法》，並因此深受器重。</p>

展品 編號	展品內容名稱及說明
28	<p>1984年2月中國政府通過之中國植樹節節徽圖案</p> <p>1915年，凌道揚與韓安、裴義理等林學家向政府倡議以農曆清明為中國植樹節，獲大總統袁世凱批准。1928年國民政府接納凌道揚等人的建議，改植樹節為3月12日，紀念總理孫中山逝世。植樹節至今無改。</p>
29	<p>《森林學大意》中文版封面（複影）</p> <p>本書為凌道揚首部林學著作，主張森林救國，1916年由商務印書館出版。</p>
30	<p>1927年民社版《建國方略》之〈實業計劃〉目錄（複影）</p> <p>1917年，凌道揚幫助孫中山擬定《建國方略》一書中〈實業計劃〉之關於林政計劃部分。造林為「實業計劃」的十大綱領之一。</p>
31	<p>《森林要覽》之凌道揚墨跡（複影）</p> <p>《森林要覽》自述著書原因在補充森林演講之不足，力倡造林以振興國計民生，1918年由商務印書館出版。</p>
32	<p>1918年與陳英梅於上海結婚合照</p> <p>陳英梅畢業於美國麻省衛斯理女子學院(Wellesley College)，是中國第一位女體育教師。1938年在日機大轟炸廣州時不幸殉難。</p>
33	<p>凌道揚在南京寓所門前</p> <p>辭官後在南京任金陵大學農學及林學教授。</p>
34	<p>《中國農業之經濟觀》封面（複影）</p> <p>1925年由商務印書館出版。</p>
35	<p>1926年，時任青島農林事務所所長之凌道揚</p> <p>二十年代，凌道揚在青島曾創辦《青島時報》及英文版《青島泰晤士報》；在海濱自建樓房，與康有為做鄰居。農林事務所所長任內，在青島植樹近五十萬株，青島當時有「東方公園」之稱。凌在自述中回顧：「青島時期是我生命中的黃金時代，位高權重」。</p>
36	<p>《林學》創刊號封面 1929年10月 中華林學會刊行（複影）</p> <p>1929年，凌道揚與姚傳法等創辦《林學》雜誌。《林學》為中華林學會出版之刊物，凌道揚自1917年起連任林學會首四屆理事長。</p>
37	<p>《林學》第九期封面 1943年4月 中華林學會刊行（複影）</p> <p>凌道揚與學生任承統合撰〈西北水土保持事業之設計與實施〉一文，此文半世紀後仍具參考價值。</p>


展品 編號	展品內容名稱及說明
38	<p>南京紫金山中山陵園林木繁茂之今貌</p> <p>三十年代初，凌道揚任國民政府實業部中央模範林區管理局局長，數年間在中山陵園一帶大量造林。今日賞看中山陵園之茂林景貌，令人長憶當年之造林基業。1957年，美國麻省大學授予凌道揚榮譽法學博士學位，其中一項讚譽：他把當時國民政府首都南京紫金山建設成一個美麗的風景區。</p>
39	<p>署長凌道揚（左圖）與副署長李應林（右圖）</p> <p>抗日戰爭結束，行政院成立善後救濟總署，凌道揚任廣東分署署長，李應林任副署長；其後凌奉調總署顧問，分署署長由李應林繼任。崇基第一任及第二任院長在廣州時曾合作主持戰後廣東之救濟及復員工作，誠屬佳話。</p>
40	<p>凌道揚院長與夫人崔亞蘭</p> <p>凌道揚於1955年2月出任崇基院長，圖正中為凌院長與夫人。崔亞蘭畢業於美國麻省衛斯理女子學院（Wellesley College），任教金陵女子大學，1940年與凌院長在成都結婚。</p> 
41	<p>五十年代末凌院長與崇基教職員於網球賽後合影</p> <p>凌院長自少即為優秀網球運動員，曾與網球世界冠軍Tilden對壘，兩度代表中華網球隊參加遠東運動會，並代表南京參加全國運動會網球賽。三十年代又曾任網球「戴維斯杯」主席，全國網球裁判協會會長。</p>
42	<p>1957年凌院長赴美接受麻省大學授予榮譽法學博士學位</p> <p>麻省大學讚譽他作為運動員、林學家、教育家、學者，獲得了卓越的成就；作為愛國者、政治家和人道主義者，為母校帶來了孜孜以求的巨大聲譽。</p>
43	<p>「崇基山」山頂之石砌大字鳥瞰</p> <p>1958年，凌院長請粉嶺鄉親兩父子在崇基山山頂用白石砌成「崇基」兩大字。</p>

展品編號	展品內容名稱及說明
44	<p>崇基校門牌樓</p> <p>1959年，凌院長為崇基籌款並建成校門牌樓，楹柱上刻「凌道揚撰」嵌校名對聯一副。</p> <p>聯語緊扣眼前校園之形勝，胸懷天地海山，開示辦學精神：以關懷萬民萬物之博愛思想和包容開放的精神教育人才，發揚世界文化。整副對聯展現出廣闊的胸懷與恢宏的氣象。</p> <p>(校聯全文及詳說見http://www.cuhk.edu.hk/ccc/yy/couplet)</p>
45	<p>凌院長與夫人及幼子幼女於校園合影</p> <p>幼子凌宏瑜於1959年入讀崇基物理系；幼女凌佩容於1961年入讀崇基社會系。</p>
46	<p>1961年凌道揚向到訪未來中文大學成員書院之英聯邦各大學校長講話</p> <p>圖片為凌佩容校友(1965社會)捐贈</p> <p>時任聯合書院院長</p>
47	<p>1962年凌道揚與富爾敦、李卓敏因合作籌辦中文大學留影</p>
48	<p>《凌道揚全集》</p> <p>2009年深圳出版，劉中國、劉鴻雁編譯。</p> <p>(《全集》之文章摘錄請參看本小冊第56頁之附錄四)</p>
49	<p>《凌道揚傳》</p> <p>2008年深圳出版，劉中國著。</p>
50	<p>「凌道揚校長〔院長〕紀念園動土典禮」佈景板圖案設計</p> <p>凌道揚之子孫與崇基商議在校園內闢建「凌道揚園」，1997年6月20日在禮拜堂側舉行動土典禮。</p>
51	<p>凌道揚校長〔院長〕紀念園動土典禮</p> <p>主禮者為凌院長之長子凌宏璋(右)、李沛良院長(左)。</p>
52	<p>凌道揚園動土禮後合照</p> <p>牟路思怡圖書館掛壁有凌院長之大型油畫肖像。</p>
53	<p>照管校園花木之劉雲章</p> <p>劉雲章畢業於金陵大學農學院，五六十年代為崇基之庶務主任，兼管校園花木。</p>
54	<p>中大中央地區之杜鵑花</p> <p>1969年，劉雲章自崇基調職中大本部，將崇基部分杜鵑花移植於中大，爾來日益繁茂。今日中大本部之杜鵑原是昔日之「崇基移民」。</p>

展品編號	展品內容名稱及說明
二 植樹記萌	
導語	<p>植樹非徒植樹，實乃為人而植樹。校園植樹，是環境教化的重要環節之一，意義尤在化人。曰「植樹以期才」，「以陶情」，「以連心」，「以垂訓」，「以安和」，「以思源」，但舉數端言之，觀者當會其心而廣其意。</p> <p>「萌」者，化育之始，生機無限。萌樹先由萌念，一念之萌，可以樹木，可以樹人。看崇基植樹，背後的精神尤堪記取。</p>
1	<p>六十年代校園山坡所見之桉樹</p> <p>崇基早有植樹傳統。1957年，政府農林處贈與本校樹苗數千株，學生自治會發起同學植樹運動，綠化校園。1959年學院曾有「植樹節小組」，印製說明書分派全校員生及村民，提示植樹造林之利益。植樹節當日（4月17日），員生數百人在校園山區廣植松樹及尤加利（桉樹）等樹苗。</p>
植樹以期才	
2	<p>舊行政樓東側之梧桐</p> <p>中國傳統有「栽桐引鳳」之說，古書云：「王者任用賢良，則梧桐生於東廂」，崇基的梧桐於五十年代種在（舊）行政樓東邊，含有期出賢良之才的深意，胡秀英教授（與凌道揚夫婦為幾十年摯友）說：「建立房子的人，種樹的人是要把中國的文化保存」。</p>
植樹以陶情	
3	<p>五十年代行政樓與教學樓附近之「行道樹」</p> <p>圖正中為凌道揚院長。凌院長認為植樹可使人「精神煥發，志氣高尚，滌煩蕩垢」，可使人「游目騁懷，心移志轉」。</p>
4	<p>七十年代中之教學樓前杜鵑</p> <p>校園花木品類欣榮，皆是陶情冶性於不覺中。杜鵑為同學們最喜愛的「校花」之一。C座舊教學樓前之紅杜鵑，盛放時令人心醉。1957年學院曾在斜坡地帶廣植杜鵑花及月月紅（千日紅）等。1960年初，校園委員會在斜坡草地再植杜鵑三百餘株。</p>
植樹以連心	
5	<p>1969年新生指導週植樹</p> <p>副校長芮陶菴（Dr. Andrew Roy）主持植樹儀式。</p>


展品編號	展品內容名稱及說明
6	<p>1970年新生指導週植樹 在牟路思怡圖書館與眾志堂對臨之斜坡前草地，移植楊柳二十餘株。</p>
7	<p>1972年新生指導週植樹 左上：植樹地點在今池旁路邊。 圖正中為「植樹紀念」豎立之標柱。 左下：植樹之一 右上：植樹之二 右下：植樹之三</p>  <p>指導週植樹直至 1978 年仍有。</p>
8	<p>1975年校友會植樹 1975年11月1日，校友會首次與母校合辦「校友日」，由雷思校長（Robert Rayne）（圖正中）聯同校友會會長黃志涵（圖右）在「校友園」花架旁種植樹苗兩株，代表母校及校友會之不斷成長。雷思校長當日建議以後每年均於「校慶日」之翌日舉辦「校友日」，使成為一項傳統節日。</p>
9	<p>1968年曦社植樹 1968年由社長劉志楨植於「校友園」之草地，圖正中旁立者為容啟東校長。</p>
10	<p>曦社2008年植樹 2008年，曦社畢業四十周年紀念，11月1日植桃李各一株於未圓湖西端。</p>
11	<p>菁社2013年植樹 2013年，菁社畢業四十周年紀念，10月25日植福木一株於暉社台畔。暉社台一帶另有其他級社植樹。</p>
植樹以垂訓	
12	<p>未圓湖草坡上之金露花 1997年，在眾志堂前的湖邊草坡上，用了矮灌木金露花（俗名台灣連翹）巧植成「止於至善」四個大字。湖取名「未圓」，「未圓」蘊含「仍未圓滿，須繼續力求圓滿」之意，呼應校訓「止於至善」以圓滿為永恆理想之自強不息精神與開放精神。 （校訓釋義見http://www.cuhk.edu.hk/ccs/yy/motto/）</p>

展品編號	展品內容名稱及說明
植樹以安和	
13	<p>未圓湖畔之無憂樹植樹儀式</p> <p>1997年6月28日，植無憂樹於未圓湖，迎九七之回歸，取意「無憂」以安人心。</p>
14	<p>未圓湖畔曲橋北端之無憂樹</p> <p>無憂樹為佛教聖樹，在校園中有「和而不同」的特殊意義。此樹象徵崇基以基督教為本，同時亦具有包容的精神，開放的態度，求同賞異的襟懷。</p>
植樹以思源	
15	<p>千禧年初之紫薇</p> <p>崇基之創立乃繼承國內十三間基督教大學的辦學使命，2001年，在行政樓側小廣場前植紫薇十三株以為象徵，銘記建校淵源之廣遠。</p>
16	<p>十三紫薇之今貌</p> <p>十三紫薇原應一色俱為紅花紫薇，惜乎園藝組誤植其中大部份為白花紫薇。</p>
三 群芳記秀	
導語	<p>崇基花木品類繁多，「萌」長而成「秀」，秀發者亦復不少，未能一一介紹。這裏說的「記秀」，只記較為人提及的數種，略示一斑而已，不含「選秀」之意。</p> <p>數「秀」各有其妍，其中有觀賞性的，有實用性的，也有能啟示德性的。</p>
1	<p>五六十年代崇基馬料水校園植物名錄（簡本）</p> <p>本名錄為1967年級仁社生物系同學為本展覽而集體製作，內容主要以1965年「植物分類學」課鄒天賜之攝影紀錄與筆記為基礎，另加部分同學鄭家慶等之記憶，由馮川寶提意見，鄒華成製表，羅彥康聯絡統籌而成。他們的努力和對母校的心意為早期崇基校園植物留下了一份珍貴的歷史紀錄。（詳細之原本見本小冊頁57附錄五）</p>
2	<p>2002年2月2日胡秀英教授導賞「校園行——認識崇基植物」</p> <p>世界著名植物學家胡秀英教授志潔行芳，亦最能知賞崇基植物。說崇基之群芳，尤應記此一「秀」。</p>

展品編號	展品內容名稱及說明
3	<p>禮拜堂前之紅杜鵑 「走過禮拜堂側的草坪，一簇一簇的杜鵑花兒在笑。」——1975年《崇基學生報》</p>
4	<p>禮拜堂右側之紫杜鵑 崇基杜鵑多類多色，繁茂鮮妍。</p>
5	<p>應林堂後山坡之木玫瑰 「宿舍後的山坡，滿的是木玫瑰，淡樸無華。」——蔡文端（1967數學） 圖中之崇基木玫瑰為六十年代末所採，保存至今四十餘年，陳放在蔡文端（1967數學）葉佩華（1971中文）多倫多家中，因極脆而易碎，未能帶返崇基展出。 (另有木玫瑰之趣事、畫作、標本與乾花，請參觀展櫥平台三)</p> 
6	<p>華連堂側山坡之木玫瑰 賴漢明校友（1967物理）攝影 木玫瑰於八九十年代在崇基漸見稀少，其後絕跡多年。千禧年初在華連堂側山坡「重現江湖」。</p>
7	<p>校門內之鳳凰木 張燦輝校友（1974哲學）攝影</p>
8	<p>九十年代初音樂樓前之洋紫荊 張燦輝校友（1974哲學）攝影 「音樂樓（原為圖書館）前紫荊開，綠葉艷花開我懷。」——1972年胡秀英〈洋紫荊〉詩句</p>
9	<p>洋紫荊今貌</p>
10	<p>往華連堂路上之秀英竹 「秀英竹」以胡秀英教授之名命名，此竹乃香港獨有之竹樹品種，僅見於尖山及中大校園。 曾有記者請胡教授以一種植物來形容自己，她說：「秀英竹，沒有一點繁華的樣子，但是正直的，是不屈不撓的。」</p>
11	<p>未圓湖之黃金間碧竹 盧廣鋒校友（1967史地）攝影 金黃竹上寄生碧線，「黃金間碧」，取名甚美，顏色、綫條、姿態亦無一不美。</p>

展品編號	展品內容名稱及說明
12	未圓湖之楓香 譚潔瑩校友（1977宗教）攝影 1999年，其時有「養德池」鴨兒偶出散步。
13	未圓湖之落羽松 落羽松隨季節轉色，形如垂傘，耐人觀賞。
14	未圓湖之勒杜鵑 養德池畔、獅子亭畔、曲橋南岸俱有。
15	崇基路旁之串錢柳
16	眾志堂暉社台畔之火焰木 張燦輝校友（1974哲學）攝影
17	崇基路旁之梅葉冬青 附三冬茶茶包樣品 梅葉冬青為「三冬茶」三冬之一。 胡秀英教授為「三冬茶」藥方研發人之一，崇基與有榮焉。
18	教職員宿舍E座側之救必應 救必應屬冬青科植物，為「三冬茶」三冬之一。（救必應標本請參觀展櫥平台三）

展櫥掛壁一

展品編號	展品內容名稱及說明
四 成林記蔚	
導語	「萌」長而成「秀」，「秀」深而成「蔚」，所謂「蔚然深秀」。校園數十年間，處處叢芳密翠，回視當初，由無樹，而疏樹，而至今成林， 相形對照，可感可悟。
1	<p>[頂橫列左起]</p> <p>蔚然深秀之一 俯視嶺南運動場一角 蔚然深秀之二 遙望禮拜堂 蔚然深秀之三 教堂如在綠雲中 蔚然深秀之四 遙望未圓湖「思止亭」側 蔚然深秀之五 遙望未圓湖竹林幽處 蔚然深秀之六 縱目未圓湖碧樹叢蔭</p> 

展品 編號	展品內容名稱及說明
2-1	1957 年之「馬料水車站」 中坐者為凌道揚院長
2-2	1968 年之「大學車站」
2-3	今日大學站之巨樹宏張
3-1	1966 年教職員宿舍 E、F 座前景觀
3-2	教職員宿舍 E、F 座之今日景觀 門前已有「喬木參天」
4-1	1966 年車站路上坡段之始 圖左上方為校長住宅
4-2	1962 年圖書館前車站路上坡段 路旁樹木稀少
4-3	1962 年圖書館前車站路之植樹 路旁已植一排小樹
4-4	今日之車站路上坡段 沿路林蔭，六十年代之小樟已成大樹。
5-1	1967 年初落成之教職員聯誼會 圖片為梁啟漢校友（1966 史地）捐贈
5-2	七十年代初教職員聯誼會外 門外植有蘇鐵（圖左）及羅漢松（圖右） 圖片為盧甜甜校友（1971 中文）捐贈
6	今日禮拜堂後之蒼翠密林
7-1	七十年代初由校友園順利橋前西北望 背景可見神學樓
7-2	今日由校友園順利橋前西北望 神學樓已為密樹所遮
7-3	七十年代初由順利橋前東南望 背景可見禮拜堂
7-4	今日由順利橋前東南望 禮拜堂已為密樹所遮
7-5	七十年代初之「小橋流水」桃花 蘇軾詩：「桃花流水在人世，武陵豈必皆神仙？」
8	1969 年剛落成之神學樓 其時仍未植樹

展品編號	展品內容名稱及說明
9	今日禮拜堂前之上坡路 列樹成行，夾道林蔭。
10-1	1967 年通往教職員宿舍 A 座之路
10-2	今日通往教職員宿舍 A 座之路 兩行高樹相拱，斜路影斑斑。
10-3	1967 年通往教職員宿舍 D 座之路
10-4	今日通往何善衡工程大樓之路
11-1	1957 年之「一條辮路」 長路初闢，圖左方為馬料水溫家村。
11-2	今日之「一條辮路」近華連堂一段 路旁為油桐樹。三四月間，油桐白花如雪。（油桐標本請參觀下面展櫃平台）
12-1	1962 年剛落成之醫療院
12-2	2007 年之醫療院 門外六十年代初所植之南洋杉已成「參天」大樹。
13-1	六十年代初之男生宿舍（應林堂）
13-2	2007 年之應林堂 外牆滿生藤蔓
13-3	今日應林堂之密林
13-4	今日應林堂門前之大樹
14-1	六十年代中之男女生宿舍（明華堂）
14-2	六十年代中明華堂畔之景觀 其時鄰近女生宿舍之空地仍未植樹
14-3	2007 年明華堂畔 五株桉樹圍繞羅漢松與南洋杉。
14-4	七十年代初明華堂前
14-5	2007 年明華堂前 欄杆外，樹木婆娑。
15-1	六十年代之女生宿舍（華連堂）

展品 編號	展品內容名稱及說明
15-2	六十年代女生宿舍舍監室門前 圖右下方樹下有「女舍監室」之路標
15-3	華連堂前山坡 猶似密林半遮面
15-4	2006 年華連堂鳥瞰 華連堂如在樹海之中。
16	2001 年遙望文林堂（學生宿舍） 文林堂下，嶺南場上，其間綠樹如雲
17-1	1957 年遙望第一期校舍 前排建築最右為臨時女生宿舍（即今之蘭苑），其餘建築今已不存。右上方之兩大型鐵桶為臨時男生宿舍。 蘭苑為中大現存之「最古建築」。
17-2	2002 年重修後之蘭苑咖啡廳
17-3	蘭苑外之花園雅座 如在山林之間



展櫥平台一


展品編號	展品內容名稱及說明
1	1965 年崇基明信片之一 教堂前上坡路之鳳凰木
2	「小橋流水」模擬路牌 2001 年校慶日學生會製作之紀念品 盧廣鋒校友（1967 史地）捐贈
3	校園花木俊賞摘句 文林（堂）建於校園外的山麓，可遠眺崇基校園。…… 我最不能忘記是步落大門口的一段滿種油桐的小路，學位試來臨，油桐花總愛為你舖一條白皚皚的花路，也總愛沾在你的髮上，鬢上，衣上。但又誰忍踐踏那潔白的小花呢？所以經過的人總會避開那墜地的花兒，卻忍不住蹲下拾一兩朵花，珍惜花的溫柔。 —— 山中〈莫道萍踪隨流水 永留倩影在文林〉1980
4	油桐標本 1968 年 崇基校園採摘 中大胡秀英植物標本館惠允借展
5	校園花木俊賞摘句 崇基周圍樹蔚青，行間種了千年桐。團團白雲油桐花，蓮花池邊顯兩層。前任校長凌道揚，林業本是他內行。建校樹人也植樹，桐油樹他最識賞。 —— 胡秀英（1968-75 生物系教授）〈桐油樹〉1973
6	秀英竹標本 1980 年 中大校園採摘 中大胡秀英植物標本館惠允借展

展櫥掛壁二

展品編號	展品內容名稱及說明
四 成林記蔚（續）	
18-1	1971 年之池旁路 圖中所見為師生組成人鍊為圖書館搬書。 當年池旁路臨坡方向仍未開始植樹。 圖片為胡全達校友（1973 經管）捐贈

展品編號	展品內容名稱及說明
18-2	七十年代中之池旁路 圖書館與眾志堂前路旁已植樹十數株。
18-3	今日池旁路邊之群樹
18-4	2006 年池旁路之鳥瞰 圖右為蘭苑對臨之一段池旁路
19-1	1967 年之車站路 狹路旁有白千層
19-2	七十年代初之車站路 路面進行擴闊工程
19-3	七十年代中之車站路 沿嶺南場路旁列植台灣相思
20-1	1963 年「大學新村」(臨時男生宿舍)村舍前之龍眼樹 圖片為鄔天賜校友(1967 生物)捐贈 龍眼樹前,同學正在舞獅慶祝中大成立。
20-2	牟路思怡圖書館西側之龍眼樹 圖片為關瑞祥校友(1988 企管)捐贈 「大學新村」其後清拆,1971 年在原址建成牟路思怡圖書館。圖為同學在龍眼樹下聚會。
20-3	讀書在龍眼樹下
21	七十年代初之眾志堂 堂畔有大佛肚竹數叢
22-1	竹林之籐竹 1972 年,第一屆職工聯誼會成立合照,背景為竹苑前之籐竹。
22-2	池旁路東端之竹苑 1969 年,新建職工宿舍竹苑,竹苑前籐竹迎風獨立。



展品 編號	展品內容名稱及說明
五 往景記情	
導語	<p>崇基教學區的早期建築群，於八十年代中至九十年代中被陸續拆卸，許多怡人風物已成往景。這裏曾經長期滋潤心靈、陶情養性的一草一木，仍舊令幾代崇基人集體愉快回憶，歷久難忘。</p> <p>這歷久難忘之情，無聲地印證了校園植樹的文化價值。</p>
1-1	1955 年之馬料水溫家村（圖左）
1-2	<p>1961 年馬料水校園鳥瞰</p> <p>圖正中為溫家村與農田，最左為教學樓，右為華連堂</p> 
2	<p>如畫景致—— 從吐露海遠眺崇基（複印品）</p> <p>1963 年湯華德校牧夫人油畫（局部）</p>
3-1	<p>1963 年「大學新村」路口標誌</p> <p>「大學新村」乃馬料水村屋，是時暫作一年級男生臨時宿舍。</p>
3-2	<p>李韶華（68 中文）設色水墨畫崇基禮拜堂及大學新村（複印品）</p> <p>大學新村位置即今牟路思怡圖書館</p>
4	<p>六十年代中之「一椽」</p> <p>屋上有炮仗花。</p> <p>「一椽」乃教職員聯誼會會所暨臨時男生宿舍。位置即今教職員聯誼會會所所在，圖上方可見教職員宿舍 A、B 座。</p>
5-1	<p>六十年代之行政樓</p> <p>圖正中一幼樹乃象徵崇基出良才之梧桐樹</p>
5-2	<p>六十年代初之行政樓北側</p> <p>草地上，牆角邊，幼樹嬌妍。</p>
5-3	<p>六十年代中之行政樓南側</p> <p>牆上多生藤蔓</p>
5-4	<p>1961 年行政樓北側之草坪</p> <p>草坪開闊，在此大型合照，倍添幽雅氣息。</p>
5-5	<p>九十年代初之行政樓北側</p> <p>樓前傍路有龍柏高聳。</p>

展品 編號	展品內容名稱及說明
5-6	七十年代初之行政樓北側 圖片為盧甜甜校友（1971 中文）捐贈 草坪疏樹，石牆盆栽，清麗可人。
5-7	七十年代初之行政樓南側 圖片為盧甜甜校友（1971 中文）捐贈
6-1	1963 年史地系測候站（最上方近正中白圍欄）之位置，其後建校長住宅。草 坡上為學生會佈置之大字「慶祝中文大學成立」。
6-2	七十年代中之校長住宅 遙見群樹簇擁。
7	1965 年教學區之建築群 圖片為美國交換生 Lorie Herrick（1964-65 社會）捐贈 右上方為生物系之溫室，右方中間小屋為「一椽」（教職員聯誼會所）。
8-1	六十年代圖書館南側草坪之影樹 數株影樹如畫，望之心曠神怡。
8-2	六十年代之圖書館 館前有樹數株
8-3	圖書館外草坪近景
8-4	行政樓下方之小草坪
8-5	圖書館前之草坪 樹下讀書，倦來醉眠芳草。
8-6	往草坪之小路 曲徑通幽
8-7	圖書館、教學樓、飯堂間之校園中心地帶 圖中之樹木與建築，只有圖書館前洋紫荊（圖左）至今仍在，其餘俱已 消失。洋紫荊見證著此區的風物流逝。
9	1956 年剛落成之學生膳堂兼禮堂 堂前植小樹一株，迎學子之常臨。
10-1	六十年代校慶日環校跑觀賽 教學樓外草坡與飯堂外之草坪，皆列植龍柏，修剪成不同形態。
10-2	六十年代之教學樓 F 座（即今李慧珍樓北翼） 內院草地上植有幼樹一株
10-3	1969 年 C 座教學樓側之小樹 背景為禮拜堂。
10-4	六十年代中 C 座教學樓前之紅杜鵑 校牧湯華德夫人（Mrs. M Tonge）攝影
10-5	1984 年春 C 座教學樓前之紅杜鵑 圖片為陳啟雄校友（1964 中文）捐贈 此叢杜鵑，歷來甚得同學喜愛，花前留影者眾。

展品編號	展品內容名稱及說明
10-6	1967 年 H 座教學樓側草坡上盛放之紅杜鵑 圖片為李雪馨校友（1967 化學）捐贈 坡上杜鵑紅似醉，映花人面笑春風。當時年少崇基美，渾在青春亮麗中。
10-7	1967 年春 H 座教學樓側草坡上之木棉樹
10-8	七十年代中 A 座教學樓前之龍柏 圖片為盧廣鋒校友（1967 史地）捐贈

展櫥平台二


展品編號	展品內容名稱及說明
1	土沉香標本 1973 年 崇基校園採摘 中大胡秀英植物標本館惠允借展
2	校園花木俊賞摘句 舍旁摘得野楊梅，味極甘甜啖幾回。山竺毛丹難匹比，他年尋味我重來。 —— 周植森（1962 經營）1959 年 2014 年作者附言：當年在崇基學院離男生宿舍不遠的山上，有一棵野楊梅，我曾與同學到山上摘來吃，甜美多水，迄今記憶猶新。山竺（mangostin），紅毛丹（rambutan）皆為南洋熱帶水果。 離開男生宿舍不遠在左手邊（接近廣九鐵路），有一小山丘，學生稱之為「竹林」，因其旁有一叢青竹，有人在那兒開了小吃館，寄宿生多數在那兒吃飯。去歲曾回母校一行，「竹林」舊址之小山丘已被剷平，不復舊貌矣。
3	設色水墨畫崇基禮拜堂及「大學新村」聖誕卡 六十年代初李韶華（1968 中文）作畫 盧廣鋒校友（1967 史地）捐贈
4	校園花木俊賞摘句 ……從宿舍華連堂的後門出來，傍着牽藤繞蔓的石壁，步下石階，走不遠便到「一條辮」路；那兒樹木特別蓊鬱濃密，白天綠意沁人，……路邊有一株開滿了雞蛋花的大樹，春意闌珊時，落英一朵一朵如雪飄下，沒一兩天，地上已鋪滿了又香又白的雪花，清麗無匹，香氣馥郁，那美感經驗真教人心頭一顫。 —— 黃秀蓮（1980 中文）〈山靈水秀話崇基〉2004

展品編號	展品內容名稱及說明
5	梧桐標本 中大胡秀英植物標本館惠允借展 1968年 崇基校園 胡秀英採摘
6	校園花木俊賞摘句 圖書館外，有一小塊青草地，當年種了一株白蘭，花開時芳香四溢，不知多少年，一屆又一屆，嬌柔的小妮子曾經站在樹下，首微昂，手輕揚，無數小伙子就會紛紛上前，大獻殷勤，為她摘下白蘭串串。 ——金聖華（1962 英文）〈在那往昔的歲月〉1993
7	校園花木俊賞摘句 圖書館與行政樓之間有行人徑相通，徑外有細心栽種的大草地一塊，兩邊各有盆花各一排，其間有影樹數株，在此開放了一個自由自在的空間，可以幫助你消化閱讀了的材料。 ——郭家賢（1967 史地）2007
8	1965年崇基明信片之一 校牧湯華德夫人（Mrs. M Tonge）攝影 教學樓前之紅杜鵑

展櫥掛壁三

展品編號	展品內容名稱及說明
六 園池記韻	
導語	六十年代開始，崇基出現了幾個同學們喜愛而常到的景點。「私家花園」、校友園、荷花池，都是 創校先賢用心致力美化的成果 。九十年代末將荷花池改建為未圓湖，是這種「美化校園」精神的繼續。 禮拜堂前小池、「私家花園」、校友園、荷花池、未圓湖、 並皆優美，而各具風韻 。
1	園池位置圖
私家花園 1960年，學院美化校園，在行政樓側改建草坪二層。六十年代中，草坪臨路加建圍欄，同學們戲稱之為「私家花園」。「私家花園」是同學們最喜愛的好去處之一。	

展品編號	展品內容名稱及說明	
2-1	六十年代末遙望校長住宅 校長住宅與行政樓之間為「私家花園」。	
2-2	六十年代「私家花園」之長椅 長椅背依榕樹，居高俯瞰崇基全景，有「皇座」之美名。背景遠處為行政樓。	
2-3	七十年代初之「私家花園」北端 「花園」草地前為行政樓	
2-4	六十年代「私家花園」之優美環境 	
2-5	六十年代末「私家花園」北望	圖片為黃穗校友（1968 社會）捐贈
2-6	六十年代末「私家花園」閒坐	
2-7	七十年代初「花園」外緣龍柏成列	
2-8	七十年代初「私家花園」之牆角窺人	
2-9	七十年代初「私家花園」之抱樹頑妹	圖片為盧甜甜校友（1971 中文）捐贈
2-10	六十年代末「私家花園」之欄柵外	圖片為黃穗校友（1968 社會）捐贈
2-11	五十年代行政樓南之草地	
2-12	六十年代末「私家花園」雅敘	
2-13	七十年代初「私家花園」一角	圖片為黃穗校友（1968 社會）捐贈
禮拜堂小池		
3-1	1967 年師生池畔用餐 坐者最上方為容啟東校長。 	
3-2	六十年代末池畔「討論會」	
3-3	六十年代末池畔假石山上留影	
3-4	七十年代初池畔假石山上留影	圖片為盧甜甜校友（1971 中文）捐贈

展品編號	展品內容名稱及說明
3-5	2004 年小池上之睡蓮 張燦輝校友（1974 哲學）攝影
<p>校友園</p> <p>1973 年，學院劃出禮拜堂側面之一大幅草地，命名為「校友園」，並豎石碑標誌。</p>	
4-1	1969 年禮拜堂側之大幅草地一角
4-2	1970 年「中秋趕月晚會」在禮拜堂側草地舉行 圖片為盧廣鋒校友（1967 史地）捐贈
4-3	1973 年之校園景點「校友園」
4-4	1974 年校友園鳥瞰 1973 年，禮拜堂側草地正式成為「校友園」。
4-5	校友園揭幕日校友留影 圖片為盧廣鋒校友（1967 史地）捐贈 校友會在校友園內建置花架，栽植紫藤。
4-6	<p>校友園牌匾揭幕 圖片為盧廣鋒校友（1967 史地）捐贈</p> <p>1974 年 3 月 2 日，校友會舉行迎新會暨校友園牌匾揭幕儀式。</p> 
4-7	七十年代中之校友園活動
4-8	「臥游」校友園之校友
4-9	千禧年代之校友園 寬敞之大幅草地化作林中幽徑
<p>農田流水</p> <p>今日未圓湖之湖址原為荷花池，荷花池原為農田流水。</p>	
5-1	五十年代土地平曠，田疇盈野。
5-2	六十年代之水田與村舍 圖中近處為馬料水村
5-3	1963 年之荒田與流水 圖正中山坡上之大字為「慶祝中文大學成立」
5-4	六十年代初之田澤以南水道 向右轉流出海

展品編號	展品內容名稱及說明	
5-5	1965 年飯堂下方之農田 右上角為圖書館	圖片為美國交換生 Lorie Herrick (1964-65 社會) 捐贈
5-6	六十年代末之荒田水澤	
	荷花池 六十年代末荒田蔓草逐漸演變，1971 年初，學院進行挖泥工程，挖深三至四尺以建池塘。	
6-1	1970 年之水澤草地共存	圖片為施厚德校友 (1974 經濟) 捐贈
6-2	1973 年航拍圖 挖建後之荷花池全貌	
6-3	七十年代中荷花池草地彌望	
6-4	1975 年荷花池草地上之新植垂柳	
6-5	七十年代末之荷花池一角	
6-6	1980 年建築中之荷花池獅子亭	圖片為盧廣鋒校友 (1967 史地) 捐贈
6-7	1980 年荷花池之西端	
6-8	1980 年獅子亭落成後之荷花池	
6-9	1981 年畫境中之荷花池	陳志輝校友 (1984 社工) 攝影 此為崇基三十週年校慶攝影比賽黑白組冠軍作品。(封底圖片)
6-10	九十年代荷花池池面壯麗之睡蓮景觀 位置即今之養德池	圖片為盧廣鋒校友 (1967 史地) 捐贈



展櫥平台三

展品編號	展品內容名稱及說明
1	<p>救必應標本 1968年 崇基校園 胡秀英採摘</p> <p style="text-align: right;">中大胡秀英植物標本館惠允借展</p>
2	<p>禮拜堂素描畫聖誕卡 堂前草地多植龍柏。</p> <p style="text-align: right;">香群芳校友（1988 電子）捐贈</p>
3	<p>校園花木俊賞摘句</p> <p>高踞私家花園之側，俯瞰崇基全景。我名之為「皇座」的，是一張長木椅，綠漆微微剝落了。椅後榕樹的盤根上，生物系的學生釘上小牌子：「碎葉榕」。這亭亭的華蓋，細細密密的灑了一地的蔭，只小小的幾圈光影在苔侵的階上仰泳。而尤當夏日的晨光中，我常手扶椅背，驚嘆這獨享的清福。</p> <p style="text-align: right;">—— 蔡慧萍（1972 中文）〈皇座閒思錄〉1970</p>
4	<p>校園花木俊賞摘句</p> <p>在私家花園的草坪上，幾個男生悠閒地眺望，草坪上有很多引人注目的嬌花艷草，不過在邊緣一處角，卻長着幾朵小白花，靜靜地迎風輕擺，花兒吸收了充份陽光，反射出耀目卻又柔和的白彩，它比色彩繽紛的杜鵑和繡球更吸引。這時，一位「白衣白裙白頭巾」的小女生從火車站慢步走上來，幾個男生同時驚豔，齊說這就是草坪邊的小白花！之後幾個月，小白花經常在幾個男生的視線中浮現。</p> <p style="text-align: right;">—— 黃志涵（1967 社會）〈關於崇基校園植物的回憶〉2014</p>
5	<p>靳埭強1966年水彩畫作崇基本玫瑰</p> <p style="text-align: right;">靳埭強先生借展</p>
6	<p>木玫瑰標本 1973年 崇基校園 胡秀英採摘</p> <p style="text-align: right;">中大胡秀英植物標本館惠允借展</p>
7	<p>校園花木俊賞摘句</p> <p style="text-align: center;">木玫瑰之戀</p> <p>木玫瑰在香港非常罕有，照我所知，60年代只有崇基「應林堂」後山有幾株，後來已絕跡。</p> <p>木玫瑰是改變我一生的重要元素，絕對值得一提。</p> <p>時在1966年初，我正在崇基讀三年級下學期，當時早已心儀一位中學女同學，單戀了多年，可惜完全沒有進展，一因無膽，二因苦無好的方</p>

展品 編號	展品內容名稱及說明
	<p>法表白！我知道她很喜歡木玫瑰，偶然聽到同窗好友提及「應林堂」後山有木玫瑰，於是急不及待，不惜走堂也要去看看。果然，在後山上看到了上百朵的木玫瑰！當下馬上摘了一打。我傻兮兮的拿著這一打木玫瑰，從「應林堂」走到火車站。上了火車，在人叢中高舉著一打木玫瑰，直到尖沙咀站下車；一路上行人與乘客們無不報以奇異的眼光，我彷彿感覺到他們都在心中笑說：這個傻小子一定是去追女仔。</p> <p>正正就是這一打崇基木玫瑰，造就了我今年恰好四十周年的結婚紀念。</p> <p style="text-align: right;">—— 陳元廣 (1967 經管) 〈木玫瑰之戀〉2014</p>
8	<p>陳元廣結婚照</p> <p style="text-align: right;">陳元廣校友 (1967 經管) 捐贈</p>
9	<p>木玫瑰乾花</p> <p style="text-align: right;">張燦輝校友 (1974 哲學) 捐贈</p>

展櫥掛壁四

展品 編號	展品內容名稱及說明
<h3>六 園池記韻 (續)</h3>	
<p>未圓湖</p> <p>1997 年，學院對荷花池進行美善工程，改建為「未圓湖」。</p> <p>未圓湖具有向人開放，耐人觀賞，引人思悟的優美環境與文化氣息。</p>	
7-1	<p>[左直欄由上至下]</p> <p>天容水色秋入夢，夢入秋色水容天。 淥水明秋日，斜陽樹色金。微漪清影動，雙鴨逐湖心。 山色湖光橋影白，遊人如在翠屏中。</p> <p>池橋花徑饒深趣 湖邊坐對樹幽清</p>
7-2	月下垂柳
7-3	養德池畔勒杜鵑
7-4	養德池畔水松
7-5	黃金間碧竹
7-6	楓香

展品 編號	展品內容名稱及說明
7-7	雲階旁繞杜鵑叢
7-8	望湖杜鵑
7-9	落羽松之褐色
7-10	落羽松在換色中
7-11	落羽松形如垂傘，青翠可人
7-12	地湧金蓮
7-13	無憂樹與垂柳
7-14	遙望橋亭之間的蒲葵
7-15	白千層
7-16	茶花園
7-17	獅子亭前之軟枝黃嬋
7-18	軟枝黃嬋
7-19	獅子亭前之勒杜鵑
7-20	桃花
7-21	拱橋南畔之杜鵑
7-22	曲橋南端之紫薇
7-23	哲徑上的樟樹
7-24	曲橋北端之黃花風鈴木
7-25	最愛白橋佳色外，綠黃深淺竹嬋娟
7-26	竹林
7-27	曲橋荷花池鳥瞰
7-28	荷花池之王蓮
7-29	荷花池之荷花與睡蓮
7-30	荷花池之紅荷
7-31	棕櫚園 圖中對石雕塑為校門牌樓校聯楹柱之原石
7-32	棕櫚園位置示意圖
7-33	未園湖題詠 虞美人 詠未園湖 池橋花徑饒深趣，味在無言處。園中滿目是清新，如染溶溶詩賦淡留痕。 古 來水月尋常有，此地偏明秀。幽花時見映雲開，又伴行人同入畫中來。

展櫥平台四


展品 編號	展品內容名稱及說明
1	「未圓湖」模擬路牌 盧廣鋒校友（1967史地）捐贈 2001年校慶日學生會製作之紀念品
2	水松標本 中大胡秀英植物標本館惠允借展 1968年 崇基校園 胡秀英採摘
3	校園花木俊賞摘句 聖堂側旁的小溪也是崇基的勝地，花木掩映，流水淙淙，附近還有一幅開敞平坦的草地，溪畔桃花，只可惜少了點，假如多植幾株，則每當桃花盛開，徘徊瀏覽之際，很可以使人與陶淵明神會。 —— 張德勝（1972 社會）〈別前感言〉1975
4	自製「未圓湖」年曆 盧廣鋒校友（1967史地）捐贈
5	無憂樹標本 中大胡秀英植物標本館惠允借展 1968年 崇基校園 胡秀英採摘
6	凌道揚院長傳語摘錄 我這一次到美國去，曾經特地到普林斯頓大學去 參觀大科學家愛因斯坦的實驗室 ，這實驗室的設備倒看不出有甚麼講究，不過 周圍的環境卻非常幽美 。聽說愛因斯坦每在工作之前，或研究至最緊張之時，必然在這校園裏徘徊散步一些時候，然後才走進實驗室裏去工作。我覺得，我們崇基的設備，當然比愛因斯坦的實驗室為差， 但我們學校的環境，比之卻無遜色 。 —— 〈凌院長 1957 年秋開學典禮訓詞〉



臨窗展櫃

展品 編號	展品內容名稱及說明
<h3>七 掌故記趣</h3>	
導語	<p>校園植物之中，頗有些大多數人並未知聞的故事或來歷，想來大家會有興趣知道。這裏幾則掌故絕大部分為容拱興校友（1959 化學）口述，值得在此介紹，兼留歷史紀錄。</p>
1	<p>籐竹 位於康本學術園大樓前</p> <p>馬料水村民所種，因樹身有刺，曾在竹林一帶列植以助「防盜」，至今只餘一叢。竹林有村屋，村民在此經營「不合法」飯堂，人皆名曰「竹林」。五十年代末，容拱興（1959 化學）常與同學泛舟釣魚，漁獲攜返「竹林」做海鮮麵。</p>
2	<p>杜鵑</p> <p>早期由庶務主任劉雲章先生帶領工友到馬鞍山採摘，大量移種於崇基。此野生品種特佳。</p>
3	<p>假檳榔 位於牟路思怡圖書館前</p> <p>據游中驥先生所著之中大《校園風物》，館前的一排十株假檳榔，是九十年代初沈宣仁院長與新生一起種的。</p>
4	<p>細葉榕 位於池旁路邊山坡</p> <p>此樹奇特處是「向橫發展」，原因在經歷一次「打風」後，其中一支幹歪倒但未完全斷絕，其氣根著地後再長粗，支撐支幹，形成現時奇特壯闊之形態。</p>
5	<p>海芒果 位於教職員宿舍 C 座和 D 座之間的馬路旁</p> <p>海芒果本應生長在海岸邊的紅樹林，誰知一粒種子被一位崇基教師的兒子撿了回來，種在此處，竟然能落地生根，連植物學家胡秀英教授及容拱興博士亦嘖嘖稱奇。</p>
6	<p>無憂樹 位於未圓湖 附花朵小圖</p> <p>此樹來自廣東華南植物園，因容拱興博士的緣故而得以用港幣 100 元之「友情價」購得，並由當時之校友會幹事吳海城親自由內地運送回校園。（無憂樹標本請參觀展櫥平台四）</p>
7	<p>黃花風鈴木 位於未圓湖 附花朵小圖</p> <p>此樹之種子由容拱興博士向白瑞圖女士（Ms. Barretto）取得。而白瑞圖女士之所以認識崇基，是因為她喜愛香港野生蘭類，便經常攜同一盆盆開花的蘭請教於胡秀英教授；二人將根、莖、葉、花的形態逐一詳細記錄；其後他們更將成果發表，包括發表在早年的《崇基學報》。</p>

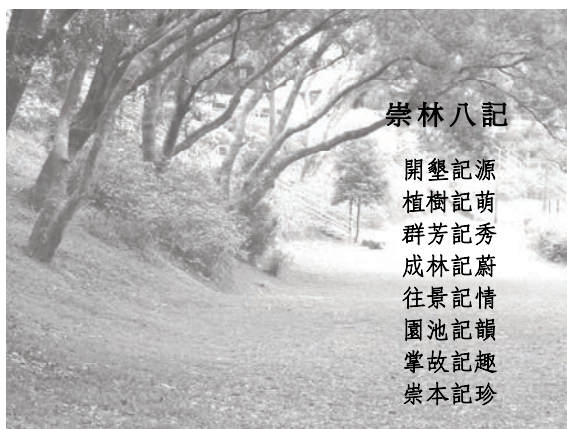
展品編號	展品內容名稱及說明
8	<p>銀杏 位於未圓湖</p> <p>六十年代末，容拱興博士由美國學成回崇基任教，為了製作教材，於雜貨舖買了白果。自然界的白果落到地上，被雪覆蓋，低溫之下才能長出胚胎（心）、發芽成樹。香港沒有下雪，容博士就將白果放在雪櫃儲藏，經過兩年，終於長出「心」來，1973年更將它移植到「荷花池」（即今之未圓湖）西端，長成了今天的銀杏樹。</p> <p>銀杏樹又稱「公孫樹」，阿公種下去，到阿孫的時候才開花結果（未圓湖之銀杏，樹齡達四十年而仍未見果實，亦可能是雄株的緣故）。</p>
9	<p>雞蛋花 位於未圓湖 附花朵小圖</p> <p>此樹由江潤祥教授的兒子於八十年代末，由教職員宿舍 A 座家中移植於未圓湖西端。</p>
附 1	<p>皂角（實物）</p> <p>此為樹幹上的刺。1996 年隨著舊行政樓清拆，樹已不存。</p>
附 2	<p>松果（實物）</p>
<h2>八 崇本記珍</h2>	
導語	<p>校園建築之拆與建，樹木之斬與留，取捨之間，尤須明辨本末。作為教育與文化機構，教育意義為本，文化價值為本，立校精神為本，融合自然為本，當為不遷之義。這裏三項為保樹而改建築之例，一項為校舍發展而斬樹之例，對比之下，令人深思。</p> <p>另外介紹校園中四種珍稀樹木，亦是崇本精神的一面。</p>
1	<p>牟路思怡圖書館西側之龍眼樹 附位置圖</p> <p>龍眼樹共八株，馬料水村民逾半世紀前所植。</p> <p>七十年代初在馬料水村原址上建牟路思怡圖書館，為了保存此八株龍眼樹，圖書館之設計圖則因而特地作出修改。</p>
2	<p>康本國際學術園大樓前之筍竹 附位置圖</p> <p>此叢參天筍竹（俗名刺竹）亦為馬料水村民逾半世紀前所植。</p> <p>2009 年拆除竹苑以興建康本大樓前，崇基提出並成功爭取保存竹苑前之筍竹，大樓建築設計因此作了相應配合。</p>
3	<p>龐萬倫學生中心前之落羽松 附位置圖</p> <p>此株巨型落羽松乃早期崇基一位教會人士引種於崇基，具有歷史性與地標性價值。</p> <p>2011 年興建龐萬倫學生中心前，崇基提出並成功爭取保存此株落羽松，學生中心建築設計相應調整，在樓前開闢一個廣闊空間。</p>

展品編號	展品內容名稱及說明
4-1	<p>舊行政樓東畔之梧桐 附位置圖</p> <p>此株梧桐按照中國古說而種在「東廂」，乃期盼崇基良才輩出，先賢寄意遙深。</p> <p>這是當年崇基唯一的梧桐樹，1993年（校舍被拆，梧桐被斬之前），電視台記者訪問胡秀英教授，她說：「我心裡覺得他們應該保存。」可惜梧桐最後還是難逃被斬的命運。象徵學院育才深意的樹木沒有受到重視與珍護，跟前面三項保樹之舉形成了強烈的對比。（梧桐標本請參觀展櫥平台二）</p>
4-2	<p>車站路上坡段之梧桐 附位置圖</p> <p>自舊行政樓梧桐被斬之後，崇基校園已無梧桐，亦無補種。今之梧桐乃種子飛來而長成，所謂「自種」或「天種」也。</p>
5	<p>往華連堂路上之秀英竹 附位置圖</p> <p>此竹乃香港獨有之竹樹品種，僅見於中大校園及尖山。</p> <p>1980年，畢培曦教授（1972生物）在崇基發現此竹樹新品種，83年在期刊（<i>Kew Bulletin</i>）上發表有關論文，並命名此竹為「秀英竹」以紀念老師胡秀英教授。（秀英竹標本請參觀展櫥平台一）</p> 
6	<p>車站路路旁之土沉香 附位置圖</p> <p>土沉香屬珍稀植物，國家列為二級保護植物，屬於易危品種。（土沉香標本請參觀展櫥平台二）</p>
7-1	<p>神學樓的吊鐘王 附位置圖 附花朵小圖</p> <p>此株吊鐘王為畢培曦(1972生物)等幾位住宿神學樓的生物系同學於1972年所植，作為對神學樓宿舍的禮物，並立「雋」（1972年級社）字石以為標記。</p> <p>吊鐘王（紅花荷）已載入《香港稀有及珍貴植物》。</p>
7-2	<p>未圓湖的吊鐘王 附位置圖</p> <p>此吊鐘王原在牟路思怡圖書館後，三年前移植於未圓湖養德池畔之草地，而更碩茂。</p>
8	<p>池旁路何添樓外之紫檀 附位置圖</p> <p>此紫檀逾四十年。紫檀為中國國家重點保護植物。</p>

臨窗展櫃上方

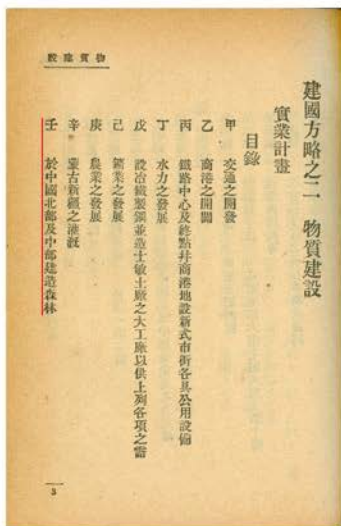
展品編號	展品內容名稱及說明
1	無憂花 鍾蕾琳 (Larine Chung) 2015 年紙本油畫 (22"x30") 鍾蕾琳校友 (1998-99 生物化學) 捐贈 旅美畫家鍾蕾琳 2015 年任「崇基學院洽蕙藝文計劃」訪問藝術家，此畫為 3 至 4 月到訪期間之油畫示範畫作，特寫崇基未圓湖無憂樹之花葉。
2	風姿閉月羞雲柳，意態撩人駐未圓。 盧廣鋒校友 (1967 史地) 攝影
3	淥水明秋日，斜陽樹色金。微漪清影動，雙鴨逐湖心。 盧廣鋒校友 (1967 史地) 攝影
4	清泓水滿若瓊田，又趁斜暉賞未圓。最愛白橋佳色外，綠黃深淺竹嬋娟。 盧廣鋒校友 (1967 史地) 攝影
5	池橋花徑饒深趣，味在無言處。 盧廣鋒校友 (1967 史地) 攝影
6	天容水色秋入夢，夢入秋色水容天。 盧廣鋒校友 (1967 史地) 攝影
7	獨立小橋沾翠色，含情應似樹濃深。 盧廣鋒校友 (1967 史地) 攝影
8	鞍山如畫境，疏樹繞荷池。 陳志輝校友 (1984 社工) 攝影
9	斜樹幽篁別有天，翠簾開處紅亭小。 張燦輝校友 (1974 哲學) 攝影
10	王蓮麗韻聯珠出，妝點荷池滿綠圓。 張燦輝校友 (1974 哲學) 攝影
11	借問華蓮何處是？仙人遙指綠濤深。 張燦輝校友 (1974 哲學) 攝影
12	晴眺嶺南花樹好，層林高處有文林。 張燦輝校友 (1974 哲學) 攝影

□ 目錄完 □



崇林八記

開壘記源
植樹記萌
群芳記秀
成林記蔚
往景記情
園池記韻
掌故記趣
崇本記珍

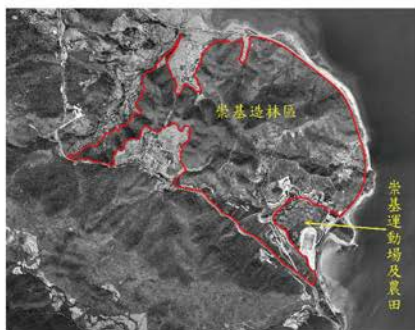


1927年民社版 孫中山《建國方略》之
《實業計劃》目錄

凌道揚院長是中國植樹節的發起人；又曾幫助孫中山擬定《建國方略》之《實業計畫》中關於林政計畫部份。

政府撥與崇基之馬料水十英畝土地原為集中之一大塊，凌道揚院長堅持要把土地分佈七處。大小七地塊大致上可視為三大幅零散地塊；三大塊，分開而呈圍合之勢，明顯可見，此一擇地策略為崇基的未來擴展預留了空間。

1955年 崇基校園之政府撥地分佈圖



五十年代中至六十年代初之
崇基造林區

凌道揚院長向政府申請山地以造林，港督以凌院長為農林學家，特別以 300 英畝地（十倍於崇基的申請）租予崇基。這 300 英畝地成為崇基的造林區，同時也成就了後來「中文大學的偉大地基」。



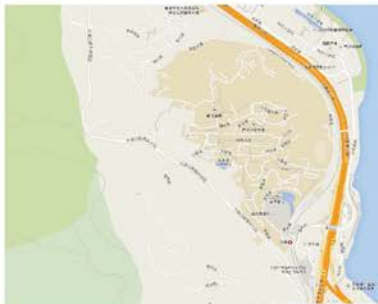
1961年 崇基校園鳥瞰圖

校舍以北之山地為崇基的造林區，歷年廣植各類樹木。右上角「崇基山」山頂可見白石砌成的「崇基」兩個大字。



五十年代中至六十年代初之
崇基地域範圍示意圖

地域範圍包括政府撥地、租用地以及
崇基自購地。



Google 地圖顯示之中大地域範圍

跟左圖對照，可見今日之中大界域與
六十年代初之崇基界域大致相若。

凌道揚院長1971年憶述：

「本院三十畝地的申請，蒙港督迅速核准，同時又增加十倍，豈知在不覺間竟奠定了未來香港中文大學的偉大地基。迄今中文大學在原地僅徵用山地二百七十六畝，便爾建立了。」



粉嶺馬料水新村牌坊



新村內之道揚路

路以「道揚」(DAO YANG) 命名，
乃紀念凌道揚院長。

1957年，凌道揚院長協助馬料水村民解決農田轉鹹的燃眉之急與長期困擾之「風水」問題，提出以雙倍原有農地面積之土地交換村民遷徙（崇基在新界覓適當地點購地興建「馬料水新村」以作村民安居務農之所）；此安排既助村民解困，崇基亦得地以發展，一舉而妥善解決雙方之需要。





六十年代之行政樓

圖正中一幼樹乃象徵崇基出良才之梧桐樹



六十年代初之行政樓北側

草地上，牆角邊，幼樹嬌妍。



八十年代初 C 座教學樓前之紅杜鵑



六十年代之教學樓 F 座（即今李慧珍樓北翼）

內院草地上植有幼樹一株



崇基禮拜堂及「大學新村」
(六十年代同學設色水墨畫作)

大學新村位置即今牟路思怡圖書館



六十年代末禮拜堂小池池畔「討論會」



九十年代荷花池池面壯麗之睡蓮景觀
位置即今未圓湖之養德池



1974年校友園鳥瞰



未圓湖荷花池之王蓮



七十年代末 繞池疏樹猶嬌嫩 雅築依山照水妍



斜樹幽篁別有天 翠簾開處紅亭小



山色湖光橋影白 遊人如在翠屏中



天容水色秋入夢 夢入秋色水容天



植樹以期才



舊行政樓東側之梧桐

中國傳統有「栽桐引鳳」之說，古書云：「王者任用賢良，則梧桐生於東廂」，崇基的梧桐於五十年代種在（舊）行政樓東邊，含有期出賢良之才的深意，胡秀英教授（與凌道揚夫婦為幾十年摯友）說：「建立房子的人，種樹的人是要把中國的文化保存。」

植樹以垂訓

1997年，在眾志堂前的湖邊草坡上，用了矮灌木金露花（俗名台灣連翹）巧植成「止於至善」四個大字。湖取名「未圓」，「未圓」蘊含「仍未圓滿，須繼續力求圓滿」之意，呼應校訓「止於至善」以圓滿為永恆理想之自強不息精神與開放精神。（校訓釋義見 <http://www.cuhk.edu.hk/ccc/yy/motto/>）

未圓湖草坡上之金露花



崇基杜鵑多類多色，繁茂鮮妍。

禮拜堂右側之紫杜鵑



教堂如在綠雲中





無憂樹 位於未圓湖

此樹來自廣東華南植物園，因容拱興博士的緣故而得以用港幣100元之「友情價」購得，並由當時之校友會幹事吳海城親自由內地運送回校園。



牟路思怡圖書館西側之龍眼樹

龍眼樹共八株，馬料水村民逾半世紀前所植。七十年代初在馬料水村原址上建牟路思怡圖書館，為了保存此八株龍眼樹，圖書館之設計圖則因而特地作出修改。

往華連堂路上之秀英竹

此竹乃香港獨有之竹樹品種，僅見於中大校園及尖山。1980年，畢培曦教授（1972生物）在崇基發現此竹樹新品種，83年在期刊（*Kew Bulletin*）上發表有關論文，並命名此竹為「秀英竹」以紀念老師胡秀英教授。



附錄一

凌院長在畢業典禮中報告（節錄）

1955年7月12日

凌道揚

（凌道揚為1955至1960年第二任崇基學院院長）

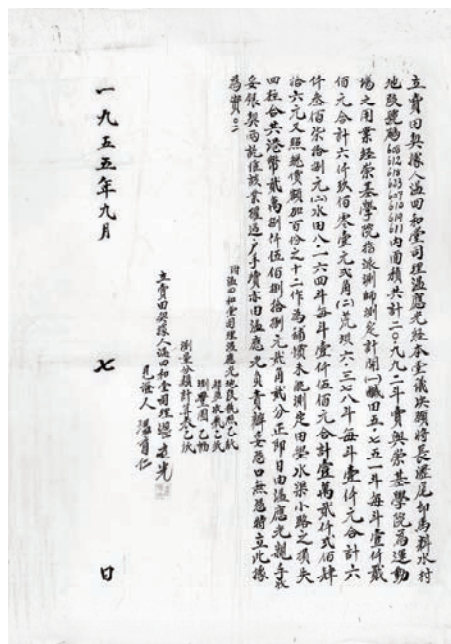
文章油印本由伍麗霞校友（1955社會教育）捐贈

……

……我們現更希望本港人士及新界鄉村團體，能集資贊助，以便本校在馬料水附近之地段，收購山地民田，建築較為宏大的運動場，藉以發展體育及供當地民眾運動之需。……

……又我們的新校址已蒙港府當局撥出公地十英畝，以供建築外，我們現更得到當局建議由新界沙田馬料水地段起以迄大埔墟附近一帶山地止，前沿九廣鐵路，後以大埔公路為界，約共有山地二百五十英畝左右，將向政府租用以為本校造林墾植發展生產，此項計劃，既可指導及協助當地鄉民增產，對本校又可多增收益，於公於私，皆有收益。

……



馬料水村民賣田予崇基之契據

附錄二

校慶憶述（節錄）

凌道揚

（凌道揚為 1955 至 1960 年第二任崇基學院院長）

原文載 1971 年 11 月 20 日《崇基學生報》

欣逢崇基學院慶祝創校二十週年盛會，本人欣喜接受崇基學生報的邀請，為紀念特刊撰述，茲將創辦經過憶述一二：

……

谷地擴展經過

本院要求政府撥發的十畝地，劃分七區，分散在馬料水全谷之間，已獲核准，但猶未能滿意，乃再向港督和農林處長，申請提出租借（并非撥發）。七區每區之間的土地，庶可防止市區富戶在該地建屋措施，初步提出乃租地三十英畝，但本人猶確記當時港督和農林處處長口頭的答覆：「你是農林專家（學生報編者按：凌校長是三月十二日植樹節的發起人。）何以僅要租借三十畝地呢？你最好是租三百畝吧，政府需要你和他的學生協助在山上植林，并種植大小樹木。」這種語氣，未免太過誇譽，使我受寵若驚，也深感愛護厚意。

擴充為中文大學校址

本院三十畝地的申請，蒙港督迅速核准，同時又增加十倍，豈知在不覺間竟奠定了未來香港中文大學的偉大地基。迄今中文大學在原地僅徵用山地二百七十六畝，便爾建立了。

實施港督建議

憶念港督和農林處長於（惠允租予）本院偌大山地，實屬一大德政，本院與信義宗會合作，立刻雇鄰近貧農，及無地農家，除從事種植樹木、竹類、及各種灌木外，也栽種菓樹蔬菜，養豬飼雞等等，更對鄉民示範，邊緣山地用來植林，培菓種菜，是很適宜的，這也是初步建樹。

擴展計劃中趣事

這是附談的風水故事，此處在港九新界人士中，諒也許多想知道當年本院是如何得到馬料水農村居民肯離開他們的家園故居，放棄他們的田莊，并願遷移到新界粉嶺軍地鄉居，據當時該處鄉民有一種傳說：「馬料水地形特殊，每日下午三四點鐘，即已陰翳，因為早陰，形成全村總覺得陰多陽少，於是馬料水村民，述出該處居民，已經五十年沒有添生男丁。」

本院聞悉後，速雇幾位風水先生，視察之後，去和農村居民說項，從中鼓勵他們遷移新界好風水的地處居住，要多陽光，旺丁財，世代安居樂業之地，因此，率領風水先生和村農代表，在新界視察多處，經過長時間的尋訪和商酌，終於覓得粉嶺軍地為合選。因為交通風景都好，村民接受風水先生的勸告，馬料水各住戶都很樂意遷居軍地，再行新建家園。目前他們原有農田，已經變成本港最漂亮的體育場了。……



附錄三

崇基學院第二任院長
中國近代林學先驅・馬料水墾殖者
凌道揚 (LIN DAO YANG)
生平大事年表

時期／事件	公元	年齡	生 平 大 事
清 末	1888 <small>(光緒14年)</small>	6	12月8日生於廣東省五華縣樟村。祖父凌啟蓮(深圳布吉人)，父凌善元，皆瑞士巴色會牧師。
	1894 <small>(光緒20年)</small>		入讀樟村教會學校。
	1898 <small>(光緒24年)</small>	10	在美國檀香山某農場當童工。
	1900 <small>(光緒26年)</small>	12	幼叔凌善芳 (先後畢業於上海聖約翰大學及美國耶魯大學)自美歸華途中，順道攜其返國。
	1903 <small>(光緒29年)</small>	15	入讀上海聖約翰書院 (1906年改稱聖約翰大學)。祖父以故里深圳布吉盜賊猖獗，在香港新界粉嶺龍躍頭村購置田宅，稍後移居。
	1908 <small>(光緒34年)</small>	19	獲聖約翰大學網球賽雙打冠軍。
	1909 <small>(宣統元年)</small>	20	獲聖約翰大學網球賽雙打冠軍。 獲聖約翰大學文學士學位。同年受聘為八旗學校外語教師，意外地獲得了政府行政工作的良好經驗。
	1910 <small>(宣統2年)</small>	21	陪同兩位清室貴胄赴美國讀書。同年，入讀麻省農學院 (今麻省大學 University of Massachusetts)。
	1911 <small>(宣統3年)</small>	22	清亡。獲美國庚子賠款留學生待遇，得以繼續學業。
	民國元年	1912	23

時期／事件	公元	年齡	生 平 大 事
軍 閥 時 期	1914	25	<p>作為耶魯大學網球校隊優秀運動員，曾與世界網球冠軍梯頓 (Tilden)對壘。</p> <p>獲耶魯大學林學碩士學位，赴德國、瑞典、瑞士考察林業和農業，同年歸國。</p> <p>任職上海青年會演講部森林科幹事。</p> <p>應副總統黎元洪之邀參與制訂《森林法》，並因此深受器重；11月3日，北洋政府公佈中國近代第一部《森林法》。</p>
	1915	26	<p>與韓安、裴義理等林學家上書農商部長周自齊，倡議以農曆清明為中國植樹節，7月31日獲大總統袁世凱批准。</p> <p>供職北洋政府農商部山林司。</p> <p>代表中華網球隊到馬尼拉參加第二屆遠東運動會。</p>
	1916	27	<p>清明節，北洋政府在北京西山馬金頂舉行中國第一個植樹節慶典。</p> <p>因谷鍾秀任農商總長，剛建立之林政基礎悉為破壞，慨然辭官，轉任金陵大學林學教授。</p> <p>商務印書館出版其首部林學著作《森林學大意》中文版、英文版。</p>
	1917	28	<p>幫助總理孫中山擬定《建國方略》之〈實業計劃〉中關於林政計劃部分。</p> <p>與梁啟超、唐紹儀、張謇等在南京發起成立中華森林會，任理事長。</p>
	1918	29	<p>商務印書館出版其著作《森林要覽》。</p> <p>與陳英梅於上海結婚(陳英梅畢業於美國麻省Wellesley女子學院，是中國第一位女體育教師)。</p>
	1919	30	<p>長子凌宏璋出生於上海。</p> <p>代表中華網球隊到馬尼拉參加第四屆遠東運動會。</p>
	1921	32	<p>創辦《森林》季刊，力倡森林救國。</p> <p>長女凌佩芬出生於南京。</p>

時期／事件	公元	年齡	生 平 大 事
軍閥時期	1922	33	辭去金陵大學教職，任 山東省長公署顧問、濟南林業局專員 ；協助北洋政府外交部長王正廷收回青島主權，任 青島農林事務所所長 。 《森林》季刊停刊。
	1923	34	在青島發起成立「 萬國體育會 」。 任青年會青島分會主席、賽馬會副主席。 濟南林務局印行其著述《森林與天旱之關係》、《造林淺說》、《中國桐油與樟腦之狀況》（均為非賣品）。 次女凌佩馨出生於青島。
	1924	35	任 青島大學兼職教授 。 創辦《青島時報》及英文版《青島泰晤士報》 。 青島農林事務所印行其著述《中國水災根本救治法》、《青島農林狀況》（均為非賣品）。 次子凌宏琛出生於青島。
	1925	36	3月12日，孫中山在北京逝世。 商務印書館出版其著作《 中國農業之經濟觀 》。 在《中國氣象學會會刊》第1期發表論文〈森林與旱災之關係〉 在青島海濱福山支路自建一座樓房， 與康有為鄰居 。
北伐開始	1926	37	
	1928	39	中華森林會易名為中華林學會。 因軍閥張宗昌查禁《青島泰晤士報》、日本製造濟南慘案，離開青島。 任 北平大學農學院教授兼院長 。 4月7日，國民政府採納凌道揚等人的建議，通令全國，此後 植樹節改為3月12日 ，紀念總理逝世。 擬定〈建設全國林業意見書〉，建議國民政府重新制定森林法規。 參與草擬《森林法草案》 。 父親凌善元退休，長住香港新界粉嶺龍躍頭村。
北伐戰爭			

時期／事件	公元	年齡	生 平 大 事
日本侵華 九一八事變	1929	40	任 國立中央大學農學院教授兼院長 。 12月，當選 中華林學會第二屆理事長 。 與姚傳法等創辦《 林學 》雜誌。
	1930	41	代表南京參加在杭州舉辦的 第四屆全國運動會 (簡稱全運會)網球賽。
	1931	42	任國民政府實業部 中央模範林區管理局局長 ，紫金山(中山陵所在)劃為中央模範林區，大量造林。 當選 中華林學會第三屆理事長 。
	1932	43	6月，代表中國政府出席在加拿大溫哥華召開的 泛太平洋科學協會第五次會議 ，當選為該協會 林業委員會主席 。會後考察美國林業發展狀況。 9月，國民政府公佈《森林法》。
	1933	44	從事農村經濟改良實驗，組織「寧屬農業救濟協會」，任會長，呈請實業部同意該協會與中央農業推廣委員會合辦江蘇省中央模範農業倉庫。 任網球「 戴維斯杯 」主席、 全國網球裁判協會會長 。
	1934	45	獲財政部長孔祥熙委派為 財政部諮議 。
	1936	47	當選 中華林學會第四屆理事長 。 8月，調任廣東省建設廳農林局代局長，發起成立廣東農村合作委員會。
盧溝橋事變	1937	48	七七盧溝橋事變爆發，八年抗日戰爭開始。 任 廣東省建設廳農林局局長 ，創辦《廣東農訊》。
抗日戰爭	1938	49	7月17日，日機大轟炸廣州，妻子陳英梅不幸殉難。 日軍迫近廣州，農林局奉令疏散。
	1939	50	任 四川省銀行顧問 、 黃河水利委員會(簡稱黃委會)執行委員 、黃委會林墾組副主任委員，從事黃河上游水土保持暨西北建設規劃。
	1940	51	3月， 黃河水利委員會林墾設計委員會(簡稱黃林會)成立 ，任副主任委員。 8月，在成都主持黃林會第一次全體會議， 確定「水土保持」這一專用術語 ；其後美國《土壤保護學報》受其觀念影響，因而易名《 水土保持學報 》。

時期／事件	公元	年齡	生平大事
抗日戰爭	1940	51	黃林會易名水土保持委員會。 10月， 籌建中國第一個水土保持實驗機構。 與崔亞蘭在成都結婚(崔亞蘭畢業於美國麻省衛斯理女子學院(Wellesley College)，任教金陵女子大學，即後來之崇基院長夫人)。
	1941	52	幼子凌宏瑜出生於重慶。
	1943	54	幼女凌佩蓉出生於成都。 與學生任承統聯名發表〈 西北水土保持事業之設計與實施 〉一文(半世紀後仍具參考價值)。
	1944	55	應美國援華會救濟及重建分會之邀，赴西北視察並提出援助建議。
	1945	56	創立中國水土保持協會，被推舉為理事長。 日本戰敗投降。戰後願往西北工作，經行政院院長孫科、祕書長王寵惠力挽到粵工作，任 廣東省政府顧問、行政院善後救濟總署廣東分署署長。
國共內戰	1946	57	4月，創辦《善後救濟總署廣東分署週報》。 8月，受聘為聯合國糧食農業委員會林業委員。 辭去廣東分署署長一職(由副署長李應林繼任)，奉調行政院善後救濟總署顧問、 黃河泛濫區農林水利委員會主任委員 ，負責辦理黃泛區善後復興。
	1947	58	應聯合國糧食農業總署之邀 赴美國考查並任職。
	1948	59	由聯合國糧食農業總署職位上退休，定居香港粉嶺。
中華人民共和國成立	1949	60	
崇基學院創校	1951	62	
	1955	66	2月，任 崇基學院院長。 為崇基選定馬料水為永久校址。 港督葛量洪贊揚崇基在馬料水興建校園為具有遠見。

時期／事件	公元	年齡	生平大事
香港中文大學成立	1955	66	與港督磋商，把原為一大塊之撥給崇基10英畝土地，改為分散之七小塊。此一擇地策略為崇基校園的未來擴展預留了空間。 4月，向政府申請租借30英畝毗連新校址之地，港督因凌院長為農林學家，反建議租借300英畝予崇基。 9月，向馬料水村民購買田地以作興建崇基運動場之用。
	1956	67	新校址建築工程開始，得港督協助，以不足一年時間快速完成興建第一期五座校舍。 8月底，帶領崇基遷入馬料水新校園。
	1957	68	協助馬料水村民解決農田轉鹹的燃眉之急與長期困擾之「風水」問題，提出以雙倍原有農地面積之土地交換村民遷徙（崇基在新界覓適當地點購地興建「馬料水新村」以作村民安居務農之所）；此安排既助村民解困，崇基亦得地以發展，一舉而解決雙方之需要。 赴美國接受麻省大學授予榮譽法學博士學位，發表題為〈我之中國文化觀〉演講。
	1958	69	請粉嶺鄉親兩父子在「崇基山」山頂用白石砌成「崇基」兩個大字。
	1959	70	為崇基籌款並建成校門牌樓，牌樓楹柱上刻「凌道揚撰」嵌校名對聯。 幼子凌宏瑜入讀崇基物理系。
	1960	71	1月，崇基院長任滿。 2月，任聯合書院院長。
	1961	72	幼女凌佩容入讀崇基社會系。
	1963	74	1月，聯合院長任滿。 10月，香港中文大學成立。
	1980	91	移居美國。
	1993	104	8月2日，病逝於美國。

本表內容主要取材自劉中國〈凌道揚先生簡譜〉、《中國近代林業科學先驅——凌道揚傳》、《中國近代林業科學先驅——凌道揚全集》

附錄四

《中國近代林業科學先驅——凌道揚全集》 劉中國、劉鴻雁編譯 (文章摘錄)

(小標題為摘錄者所加)

人生意義

1 激世勵俗

士生今世，不克宣勞為國，自當服務社會，本其學養，領導群倫，俾能景仰而心儀之，斯其風格，足以激世勵俗，潛移默化，滋益社會，鞏固國本，噫，人生之意義基於是矣。

1936年3月〈悼余日章博士〉

憂國憂民

2 缺林成災之慘

嘗親歷各省，見百粵、三晉、東魯及沿揚子江岸各省，農業之狀況，昔日之水田，今多變為旱地，昔日之旱地，今多變為荒丘，甚或水田一旦驟變為沙地，村市一旦忽變為澤國，情形之慘，令人不寒而慄，此豈非無森林保存山嶺泥土，積蓄雨水，舒緩河流之明證乎？

1916年《森林學大意》

3 天災流行之國

余本年又因事過津，而目睹往歲洪水氾濫之區，今則赤地千里，餓莩載道。曾幾何時，患水之地，竟一變而為患旱之地矣！……嗚呼！何我中國之不幸若是？何我同胞之不幸若是？

……然世界各國同存共立，何吾國獨為天災流行之國耶？豈吾國獨不能邀天之幸耶？抑吾國之土地較他國為不適耶？……吾人反覆自問曰：天假我以良好之土地，吾得盡加意維護之任否耶？……

1925年〈森林與旱災之關係〉

4 巨災奇禍

天降喪亂，飢饉洊臻，三年前水患之餘痛未除，民二十三旱魃之新瘡又潰，流毒橫被，遍十數省。……誠百年來所未有之巨災奇禍也，吾民何辜，罹此鞠凶！至若其被災尤為慘重之江、浙、皖三省，據實業部之調查統計，受害之田畝面積，不下一萬萬零八百二十七萬市畝之廣，農作物之損失估價，計值五萬萬二千八百九十二萬餘元之巨，論其比率，竟在平年收穫數量百分之六十五以

上。噫！何其慘耶！

1936年〈寧屬農業救濟會二十三年度工作報告〉

主張森林救國 提倡造林運動

5 農業森林同為一國之首要

總之，農林二事，其所以同為一國之首要者，因森林所利用之土地係山丘，而農業所利用之地土多半係平原，一國之土地，既非盡屬平原，農業又不能利用山丘，豈可坐令其荒廢也？趙太祖云「寸土寸金」，西哲云「因地取利，不可曠其寸土」，是森林一事未可須臾緩也明矣。考中國森林之地，較多於農業之地，不止倍蓰，無如吾國自古號稱以農立國，而於森林不講，任其荒廢，為各國所譏笑。況無森林節制川河，增加雨水，扞止泥土，防避風災，則農業未必操豐收之成算。余之所以言森林者，其前提在於免土地之荒廢，利用農業所不能利用之地，並保護農業是也。

1916年《森林學大意》

6 長治久安之計

……時至今日，中國水旱之為災不為不多，亦不為不甚，其仍醉夢如故，苟且如故，一捐一賑，即為了事耶？抑將效法曾有經驗如美、法、德、瑞士等國，籌集巨款，為長治久安之計，以減輕再來之災難耶？

1925年〈森林與旱災之關係〉

7 森林救國

鄙人從事林業有年，素來主張森林救國，爰就研究及經驗所得，略陳管見，以供建設新中國者之參考焉。

1929年〈建設全國林業意見書·緒言〉

痛惜不思造林

8 舉國沉夢不醒

直隸今次水災所以如此劇烈者，其最大之原因實為缺乏森林也。夫森林缺乏也，必多災難，余每至各省講演森林問題，言之綦詳，即如昨歲而來津京演講，持此與社會人士暨國會議員、直隸省會議員、農商執政諸君，論之屢矣。……奈我國人當災難未形成之前，視為學理之研究，事實或屬不然，災難已發之後，只知目前救濟，不知思根本計畫，余心憂之。

1918年〈水災根本計劃書〉

9 林政不修

吾國……林政不修，垂二千載，固有林木，任意摧殘，濯濯童山，觸目興

感，外人論材木缺乏之國，輒引中國為例，譏刺萬端，國人猶不思積極造林，雪此恥辱，良可慨也。

1937年〈徵工強迫造林之商榷〉

10 引述沙漠侵入長城以南之預見

向來言中國森林之最為痛切者，莫若普當(Purdum)氏，嘗大聲疾呼於中央政府，及各省官吏之前，其言曰：「……只知伐木，不知造林，長此以往，恐終難免於原料缺乏而輟業。抑尚有足令吾人民隱憂而不能已於言者，永久缺乏森林，則北面之沙漠，恐難免有侵入之一日。嘗游榆林時，見長城以南，水草俱絕，是即沙漠侵入之起點。苟有森林保存土質，微特不致成此現狀，且必獲利無算。北平之南，平原百里，塵霧障天，每至春季，人民尤苦暴風，……」

1916年《森林學大意》

致力森林教育

11 演講著書的原因

……數千年來，咸稱以農立國，獨置森林不講，……國遂因貧而弱，民遂被災而苦，有如今日，可不懼哉？可不懼哉？余目見之，耳聞之，余心碎矣！以故歸國數年來，不惜犧牲一切，即本所學森林，製造各種圖表儀器，攜赴各省講演，以期國人明克森林利益，關係國計民生至為重大，亟謀振興之道。奈自愧菲材，未能俾舉國幡然覺悟，昨秋之輯《森林學大意》，今之復為《森林要覽》者，聊以自助講演之不逮耳，非敢謂為國為民盡天職也。我國人諒之可乎？

1917年《森林要覽·緣起》

促進林學研究

12 為中華林學會與林學季刊盡心盡力

(張楚寶)：……在既無政府補貼，又少會費收入的情況下，《森林》季刊竟能連續出版了七期，實應歸功於凌道揚的銳意擘劃有方。其後終因軍閥混戰，經濟陷入困境，不得不停止出版，學會解體。1927年，政局發生巨大變化，國民黨執掌政權，姚傳法等在南京集議，於1928年重新成立中華林學會，凌道揚自次年12月起直到抗日戰爭前夕，多次連選擔任理事長，並主持出版了學會第二份刊物——《林學》凡六期，學會活動大為頻繁。他于1930年2月曾以學會理事長的名義致函立法院院長胡漢民，請早日審議公佈《森林法》，另函考試院院長戴季陶，請在考選委員會各組中添設林學一組。他對中華林學會耗費了無窮精力，是值得稱道的。

1987年張楚寶〈緬懷林學會奠基人凌道揚〉

(編按：張楚寶為1949年後中國林學會第一屆常務理事兼祕書長)

闡明森林能防水災之原理

13 森林乃緩流保土之根本

……蓋雨量之大部分，涵積於林間，河流既不得劇增水量，自無猛烈之流勢，且砂土為林保存，不至隨雨水沖下，河身亦無虞填塞，水遂免於泛溢，此為不易之理。

世人不清其源，而求其流，置森林不顧，籌數千萬之鉅資，專於修築下流之堤防，其愚誠可哀矣！

1916年《森林學大意》

14 森林有保護泥土，節制河流之能力

近日粵、直、湘、魯、豫、鄂等省，洪水為災，……嗚呼！可謂慘可謂劇矣！舉國上下，莫不視為天災不測，除修堤以防後患，籌賑以救難民外，無他策焉。豈知修堤，不過為防後患之一種，而後患正恐無窮；籌賑不過為救目前之危急，而來日又將如何？夫山崩土陷，堤決川泛，雖屬一時之暴雨所致，淫霖為患，而缺乏森林，實為最大之一原因也。試就森林保護泥土，節制河流之能力，與其減免水災之確驗，為吾國人述焉。

1917年〈論近日各省水災劇烈缺乏森林實為一大原因〉

15 森林能減免水災之佳喻

予自歸國數年以來，本所學森林，赴各省講演，每論間接利益，如減免水災一項，嘗作最淺顯之比喻，以期國人易知，如手中斜持木板一塊，以喻荒山之峻坂，淋水其上，以喻大雨行時，隨注隨傾，不稍留滯；繼取毛巾一段，置於板上，以喻山有森林，仍如前法淋水，則僅涓滴徐下矣。然聽者尚多不察，未能急起厲行，今者災象大顯，嗟我同胞，親嘗苦境，目觀慘狀，未審能回憶余言，幡然覺悟否也？考各國森林之歷史，類多受水旱災難，始圖振興，吾國所受旱災，姑置不論，僅就今次水災言之，當亦足為促進我國急辦森林之當頭棒喝矣。不辭醜縷，謹述其大略，以告邦人君子。

1917年〈論近日各省水災劇烈缺乏森林實為一大原因〉

闡明森林能防旱災之原理

16 造林防旱

至若森林如何能減輕或減少旱災之侵凌，恐尚有未盡瞭解者，茲根據科學實驗之結果，節要述說其原理如後：

- (一) 森林具有產生雨水之作用
- (二) 森林具有增進雨量之效力
- (三) 森林具有涵養水源之特性
- (四) 森林具有調和氣候之效益

……

……我國若能**在中部及西北一帶，努力於大規模森林之建設**，雖未敢武斷，可以完全減免旱荒之災劫，但此後旱魃為災定能減少，則可斷言。今者歐美各國既競起而注全力以赴，吾人應急起實現，**直追總理造林防旱之遺教**，此我政府與全國人民所應深加注意，而負責「行」之責者也。

1935年〈由旱災說到造林〉

17 山東造林可引渡海風之濕氣至北方五省

……若山東東南諸山，種植森林，即足以增加所在地之雨量，而東南海風吹入之時，所帶濕氣，不惟無漸行漸失之虞，且可於行經之地，逐漸增加，……是**山東東南之森林**，不啻為引渡海風濕氣之橋樑之寶筏也。且以山東氣候論，夏季東南風最多，其**影響於北五省之雨水**，實非淺鮮，故欲增加中國北部之雨量，供給農業上使用之水源，勢非盡山東東南諸山，實行造林，不足以渡東南海風之濕氣，而旱災終未有已也。……

1925年〈森林與旱災之關係〉

辦理林政

18 幫助孫中山擬定林政計劃

(張楚寶)：……更值得一提的是他的愛林思想和熱忱，對孫中山先生的一些理論也有一定的影響。在《三民主義》、〈實業計畫〉等著述中，有不少處談到森林作用和植林問題，其中就採納了凌道揚的某些論點。凌於1929年9月參加農礦部林政會議，他在閉會式演說時曾說他自己「**辦理林政將二十年，其間有兩事至感愉快，一為幫助總理擬定實業計畫中關於林政計畫部分……**」。他和孫中山先生的這段不平凡的關係是很可貴的。1930年他曾代表中華林學會理事會籲請教育部在小學教科書中加入森林知識課程，**使學生從小即養成愛林思想，也是深有遠見的。**

1987年張楚寶〈緬懷林學會奠基人凌道揚〉

(編按：張楚寶為1949年後中國林學會第一屆常務理事兼祕書長)

19 國家森林法 首都模範造林區

(凌宏璋)：……許多年後(1957年)，他應邀回母校接受榮譽法學博士學位，……。 (美國)麻省大學校長波爾·馬塞(J. Paul Mather)在1957年6月20日宣讀了他簽署的頒獎令：**凌道揚先生在思想上和實踐中多才多藝。……作為一個林學家，他參與制訂了中國第一部《森林法》，並且把當時國民政府首都南京紫金山建設成一個美麗的風景區；……凌道揚先生獲得了卓越的成就，作為愛國者、政治家和人道主義者，他為母校帶來了孜孜以求的巨大聲譽，母校也應當給予他應有的榮譽。**

凌宏璋〈椿萱憶往〉(英文稿中譯)

20 造林運動——重大的使命

……我們中國的民眾，對於林業，很有幾種不好的惡習，第一是放火燒山，第二是挖掘樹根，第三是砍割樹苗，第四是盜伐森林，希望舉行造林運動的時候，大家應該特別注意，務使這種惡習，一掃無遺，那麼「造林運動」才算有意義的運動，林業前途，才可以漸入佳境！到林業達到完滿的時候，亦就是「造林運動」完成的時候！希望大家齊起努力！以完成此重大的使命！

1935年〈由旱災說到造林〉

21 治理黃河之水土保持工作

至民國廿六年(1937年)黃河水利委員會為研究黃河水源地之土壤沖刷情形，以作治河之張本起見，擬於河南靈寶縣城附近之黃土溝坡地設立防制土壤沖刷示範區，設計測量及經費均已籌置就緒，惜以戰事影響而中止。

……

去歲黃河水利委員會因鑒於黃河上游水源地之水土保持工作之重要，擬恢復前有計畫，並加以擴充，成立一林墾設計委員會，……不久可望成立一水土保持實驗區，……

1940年〈現時西南各省農林水利建設中水土保持事業之重要性〉

22 西北水土保持事業

……西北水土保持問題，非唯抗(戰)建(國)期間之經濟建設之核心，亦為整個西北社會問題、民族問題解決之唯一途徑。

1943年與任承統合著〈西北水土保持事業之設計與實施〉

注重情茂景美之植樹

23 森林可煥發精神志氣

泰西各國，每植樹以供人民之遊息者，用意至深至切，非僅資遊賞云耳，蓋欲使人民精神煥發，志氣高尚，滌煩蕩垢，用以生愛國衛鄉之觀念。蓋森林之在其地，則必情景茂美，品類欣榮，令人游目騁懷，心移志轉，此亦自然之理也。

1916年《森林學大意》

24 青島最漂亮的地方

(凌宏璋)：1922年，父親出任青島農林事務所所長。……城裡最漂亮的地方是父親管理的匯泉公園(今中山公園)，公園裡種了一排排櫻花樹，花開季節堪與華盛頓的櫻花媲美。

凌宏璋〈椿萱憶往〉(英文稿中譯)

25 善植行道樹對都市的重要

樹木對於人類之利益，大多數人皆已明瞭，不必贅述，至於都市行道樹之栽植，對於人類，更關重要。因都市居民稠密，商肆毗連，空氣乾燥霧塵，必藉行道樹以調節氣候，蔭庇行人，增加美感，方可使人行於馬路，覺心曠神怡，不覺疲勞，故文明國家之都市，莫不注重此問題，如瑞士稱為世界公園，青島稱為東方公園，大半是因行道樹栽植盡善之故。

1936年〈對於廣州市行道樹及公園等觀感〉

戰後救濟及復員工作

26 協助組織廣東善後救濟

敵寇降伏，百粵重光，道揚奉命回粵，綜理善後救濟，於去年十月九日由渝飛粵，籌設本署，……復奉總署（編按：指行政院善後救濟總署，簡稱「行總」）命，協助組織廣東善後救濟審議委員會，報請總署聘請張發奎、羅卓英、林翼中、凌道揚、李應林、余俊賢、羅有節、王應榆、何明華、香雅各、何樹德等十一人為審議委員，業於二月一日開始工作。

惟粵省淪陷七載，災黎遍地，善後救濟，工作至為艱巨，關於急振業務之廣泛推展；輸送難民回穗，資遣難僑出國；輸運僑工返國，補助慈善團體，充實業務，推展醫療，救濟貧病；儲運救濟物資；籌辦農林漁牧，扶助農業復興；整頓工礦水利；平售麵粉罐頭營養品，以及各種善後救濟事宜，均先後擬具計畫，分別實施，及呈請總署指撥專款辦理。

1946年〈本署成立之經過及任務〉

（編按：「本署」指行政院善後救濟總署廣東分署）

27 協助復員

聯合國為體念戰後被侵略各國，災情嚴重，於一九四三年十一月成立聯合國救濟善後總署（編按：簡稱「聯總」），並以我國遭遇空前未有之戰禍，慨以大量物資，輸華振濟。道揚奉命主粵救政，本總署長蔣廷黻先生與聯總協定原則暨總署善後救濟計畫，安撫流亡，協助復員。

1946年《善後救濟總署廣東分署週報》發刊詞

28 修復廣九公路

修築廣九公路 該路由廣州經東莞、寶安，至深圳全長一五四公里，自廣州棄守即奉令破壞此路，以國際物資濟華日多，自應從速恢復，……廣九公路東莞至深圳一段；（一）橋樑破壞68度；（二）涵洞破壞34度，全部修復需用十七萬工……全部工程之計畫及監理由廣東建設廳公路處負責，……此次主持修復廣九公路工程定可勝任愉快，必可依期竣工，以利聯合國濟華物資由港輸入，全路工程完工，每日可能由香港運入物資一千噸，與廣州將來繁榮大有關係。此次修築廣九公路，蒙香港政府特別幫忙撥給修路材料，……

1946年〈善後救濟總署廣東分署工作報告〉

29 爭取聯總濟華米糧粵佔十分之四

本署凌署長道揚日前赴滬述職，經於本月七日下午返抵穗署，凌署長此行除將辦理本省善救工作詳細報告總署外，首要問題，乃在請求增加濟粵糧食物資及本署業務經費，並極力向總署請求將聯總準備撥付來華之十一萬五千噸米糧，廣東應佔半數，已蒙核准撥給十分之四，其餘各種物資佔額，亦俱在力爭中。……

……

……本署凌署長道揚，此次赴京出席行總全國行政會議時，特為此事向京滬「聯總」、「行總」及各有關方面奔走接洽，陳列事實，指出廣東糧食缺乏情形仍極嚴重，勢非「聯總」繼續接濟大批糧食不可，……

1946年〈凌道揚訪談錄〉（二）

30 署長凌道揚、副署長李應林

該文係凌道揚1946年10月16日假座嶺南大學舉辦的善後救濟總署廣東分署成立周年紀念大會上的祝酒辭。

本年11月14日，凌道揚奉准辭去廣東分署署長一職，任總署顧問，所遺職務由副署長李應林擔任。12月2日，李應林對全體同寅訓詞有云：「幾個月前總署以凌署長辭呈屢上……但因凌署長辭意堅決，挽留已是不及……兄弟在本署服務年餘，過去得凌署長的領導及各同寅的通力合作，俾工作能夠順利開展，十分愉快，現在凌署長雖辭職，但已奠定了本署的基礎，兄弟繼長本署，唯有在凌署長所奠之基礎上與各位同寅，共同努力，繼續完成任務……」

1947年〈凌署長在本署一周年紀念大會致辭〉（《全集》該文之編者說明）（編按：李應林為崇基第一任院長）

其他

31 優秀網球運動員

……作為運動員，他曾經與世界網冠軍梯頓（Tilden）對壘。……

1957年美國麻省大學頒授榮譽法學博士學位與凌道揚之贊辭

32 網球家必須具備之要素

……發球、高壓球、力量、長力、穩健、端線正反手抽球、半場壓球、姿式、擊出球位、及涵養功夫等十要素，為網球家之所必須而不可忽略者也。其中尤以前六項為最重要。國內網球家，能得上列各要素者，可稱絕無僅有。……

1933年〈全運會中之網球比賽〉

33 二十年代全國知名人物

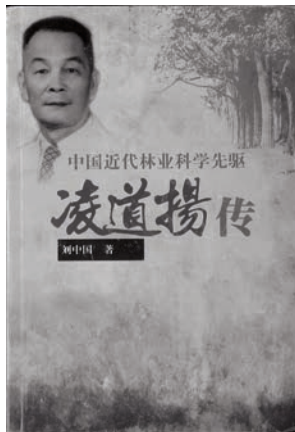
1922年上海英文報刊《密勒氏評論報》作了一次「中國當今十二位大人物」問卷調查，其結果是孫中山等12人榜上有名，但在195位被選舉人中，凌道揚得票6張，比蔣介石、周作人、趙元任、郁達夫、戴季陶等名流政客還多出兩票。

2008年劉中國《全集·弁語》

34 時代的悲哀

……凌宏璋博士感嘆說，……作為一位較早系統接受西方教育的中國近代知識分子，父親熱愛祖國，畢其一生精力使祖國富強，但是處在那種時代氛圍下，父親的諸多建言、構想、實驗，最後均付之東流，良可浩嘆！這既是一位以「科學」報國拯民為己任的學者的悲哀，也是一個時代的悲哀。

2007年劉中國〈人飄泊 書飄流〉



附錄五

五六十年代崇基馬料水校園植物名錄

	Family Name 科名	Scientific Name 學名	Common Name(s) 英文名	Chinese Name(s) 中文名
1	Fabaceae	<i>Acacia confusa</i>	Taiwan Acacia	台灣相思
2	Euphorbiaceae	<i>Acalypha hispida</i>	Redhot Cat-tail	狗尾紅
3	Meliaceae	<i>Aglaia odorata</i>	Mock Lime	米仔蘭
4	Euphorbiaceae	<i>Alchornea trewioides</i>	Christmas Bush	紅背山麻桿
5	Euphorbiaceae	<i>Aleurites moluccana</i>	Candle-nut Tree	石栗
6	Euphorbiaceae	<i>Aporusa dioica</i>	Aporusa	銀柴
7	Araucariaceae	<i>Araucaria cunninghamii</i>	Hoop Pine	南洋杉
8	Apocynaceae	<i>Asclepias curassavica</i>	Blood-flower, Tropical Milkweed	連生桂子花
9	Fabaceae	<i>Bauhinia glauca</i>	Climbing Bauhinia	羊蹄甲藤
10	Fabaceae	<i>Bauhinia variegata</i>	Camel's Foot Tree	宮粉羊蹄甲
11	Fabaceae	<i>Bauhinia x blakeana</i>	Hong Kong Orchid Tree	洋紫荊
12	Nyctaginaceae	<i>Bougainvillea spectabilis</i>	Bougainvillea	籐杜鵑
13	Myrtaceae	<i>Callistemon rigidus</i>	Stiff Bottle-brush	紅千層
14	Cannabaceae	<i>Celtis sinensis</i>	Chinese Hackberry	朴樹
15	Lauraceae	<i>Cinnamomum camphora</i>	Camphor Tree	樟
16	Commelinaceae	<i>Commelina communis</i>	Common Dayflower	鴨跖草
17	Cycadaceae	<i>Cycas revoluta</i>	Sago Palm	蘇鐵
18	Fabaceae	<i>Delonix regia</i>	Flame of the Forest	鳳凰木
19	Sapindaceae	<i>Dimocarpus longan</i>	Longan	龍眼
20	Ebenaceae	<i>Diospyros kaki</i>	Kaki Persimmon	柿
21	Fabaceae	<i>Erythrina corallodendron</i>	Coral Tree	龍牙花
22	Myrtaceae	<i>Eucalyptus citriodora</i>	Lemon-scented Gum	檸檬桉
23	Myrtaceae	<i>Eucalyptus robusta</i>	Swamp Mahogany	大葉桉

	Family Name 科名	Scientific Name 學名	Common Name(s) 英文名	Chinese Name(s) 中文名
24	Moraceae	<i>Ficus elastica</i>	India Rubber Tree	印度橡樹
25	Moraceae	<i>Ficus hirta</i>	Hairy Fig	粗葉榕
26	Moraceae	<i>Ficus microcarpa</i>	Chinese Banyan	細葉榕
27	Sterculiaceae	<i>Firmiana simplex</i>	Chinese Parasol Tree	梧桐
28	Iridaceae	<i>Freesia refracta</i>	Freesia	香雪蘭
29	Iridaceae	<i>Gladiolus x gandavensis</i>	Gladiolus	唐菖蒲·劍蘭
30	Fabaceae	<i>Gleditsia fera</i>	South China Honeylocust	華南皂莢
31	Phyllanthaceae	<i>Glochidion zeylanicum</i>	Hong Kong Abacus Plant	香港算盤子
32	Amaranthaceae	<i>Gomphrena globosa</i>	Globe Amaranth	千日紅
33	Amaryllidaceae	<i>Hippeastrum vittatum</i>	Amaryllis	朱頂蘭
34	Hydrangeaceae	<i>Hydrangea macrophylla</i>	Hydrangea	繡球
35	Aquifoliaceae	<i>Ilex rotunda</i>	Kurogane Holly	鐵冬青·救必應
36	Iridaceae	<i>Iris japonica</i>	Fringed Iris	蝴蝶花
37	Cupressaceae	<i>Juniperus chinensis</i>	Chinese Juniper	圓柏
38	Lythraceae	<i>Lagerstroemia speciosa</i>	Queen Crape Myrtle	洋紫薇
39	Fabaceae	<i>Leucaena leucocephala</i>	White Popinac	銀合歡
40	Oleaceae	<i>Ligustrum sinense</i>	Chinese Privet	山指甲
41	Arecaceae	<i>Livistona chinensis</i>	Chinese Fan-palm	蒲葵
42	Caprifoliaceae	<i>Lonicera longiflora</i>	Long-Flowered Honeysuckle	長花忍冬
43	Euphorbiaceae	<i>Macaranga tanarius</i>	Parasol Leaf Tree	血桐
44	Magnoliaceae	<i>Magnolia coco</i>	Chinese Magnolia	夜合花
45	Magnoliaceae	<i>Magnolia grandiflora</i>	Southern Magnolia	荷花玉蘭
46	Melastomataceae	<i>Melastoma spp.</i>		
47	Convolvulaceae	<i>Merremia tuberosa</i>	Wood Rose	木玫瑰
48	Magnoliaceae	<i>Michelia figo</i>	Banana Shrub	含笑
49	Magnoliaceae	<i>Michelia x alba</i>	White Jade Orchid Tree	白蘭

	Family Name 科名	Scientific Name 學名	Common Name(s) 英文名	Chinese Name(s) 中文名
50	Rubiaceae	<i>Mussaenda frondosa</i>	White Flag Bush	洋玉葉金花
51	Myricaceae	<i>Myrica rubra</i>	Chinese Bayberry	楊梅
52	Apocynaceae	<i>Nerium oleander</i>	Oleander	夾竹桃
53	Orchidaceae	<i>Phaius tankervilleae</i>	Nun's Orchid	鶴頂蘭
54	Phyllanthaceae	<i>Phyllanthus emblica</i>	Emblic Myrobalan	油甘子
55	Pinaceae	<i>Pinus massoniana</i>	Chinese Red Pine	馬尾松
56	Cupressaceae	<i>Platycladus orientalis</i>	Chinese Arborvitae	側柏
57	Bignoniaceae	<i>Pyrostegia venusta</i>	Flame Vine	炮仗花
58	Ranunculaceae	<i>Ranunculus sceleratus</i>	Celery-leaved Crowfoot	石龍芮
59	Ericaceae	<i>Rhododendron simsii</i>	Red Azalea	紅杜鵑
60	Myrtaceae	<i>Rhodomyrtus tomentosa</i>	Rose Myrtle	山捻
61	Anacardiaceae	<i>Rhus chinensis</i>	Chinese Sumac	鹽膚木
62	Rosaceae	<i>Rosa laevigata</i>	Cherokee Rose	金櫻子
63	Rosaceae	<i>Rosa rugosa</i>	Rugose Rose	玫瑰
64	Salicaceae	<i>Salix babylonica</i>	Weeping Willow	垂柳
65	Araliaceae	<i>Schefflera heptaphylla</i>	Ivy Tree	鴨腳木
66	Malvaceae	<i>Sterculia lanceolata</i>	Lance-leaved Sterculia	假蘋婆
67	Euphorbiaceae	<i>Triadica cochinchinensis</i>	Mountain Tallow Tree	山烏柏
68	Euphorbiaceae	<i>Vernicia montana</i>	Chinese Wood-oil Tree	木油桐

本表為 1967 年級仁社生物系同學為本展覽而集體製作，內容主要以 1965 年「植物分類學」課鄔天賜之攝影紀錄與筆記為基礎，另加部分同學鄭家慶等之記憶，由馮川寶提意見，鄒華成製表，羅彥康聯絡統籌而成。他們的努力和對母校的心意為早期崇基校園植物留下了一份珍貴的歷史紀錄。

（初版時本表內容在名稱上有誤排與空白處，蒙校友畢培曦教授（1972 生物）熱心校核指正，並予增補；另仁社生物系同學亦作了不少更新整理，再版時已據以修訂。謹誌謝忱。）

附錄六

崇基人「校園花木俊賞篇章」摘錄

秋晚輕寒愛日暄，竹間鳥唱帶潮聞。
天南別有春消息，處處無名花自薰。

—— 鍾應梅（53-72中文系教授）

〈崇基新校落成余日僕僕沙田馬料水間偶得四絕句 丙申秋盡〉四首選一
原詩載《崇基校刊》第10期 1957.3

一九七二年九月，余秩滿退職。五月卅日之夜，中文系師生及畢業同學饒余於眾志堂，即席賦此。

（一）莫向當筵唱別辭，一城斗大欲何之。崇基好景應重過，山翠波涵日上時。
（二）棟宇參差眾志堂¹，晚風山月送微涼。年年此日應重過，柳色蟬聲菡萏香。

¹ 眾志堂下，新栽柳荷，又添美景。

—— 鍾應梅（53-72中文系教授）〈應重過二首〉

原詩載《崇基校刊》第53期 1972.12

我們搬到新校舍已經快半年了。馬料水的環境雖然不能全符理想，但是山清水秀四個字還夠得上。所感到缺憾的是……缺少了脂粉修飾，弄得雲髻散亂，芳顏失色，結果連她原來的姿色也減了幾分，豈不可惜！

好了，現在它的主人已經決定將它加以裝飾了，院方已經獲政府贈樹苗四千，所差的是雖然有了這些美化的條件，一時卻找不着去為她鋪張的人，學治會因為這事，所以發起同學植樹運動。打算利用植樹節假期，動員各系同學分區植樹綠化校園。……使每一株樹都印上崇基人的手澤：我們更希望在不久的將來馬料水將是濃蔭處處變為嶺外江南！

—— 翔〈綠化崇基〉

原文載《崇基學生特刊》1957.1

山前**叢竹**最幽清，看插斜枝看筍生。一笑十年風日美，千竿搖影聽蟬鳴。
花木疏疏夾道栽，重遊花似向人開。春風春雨撩春意，遙對雲山又一杯。

—— 羅延信（60 中文）〈重過崇基校園〉
原詩載中文系《文訊》第 9 期 1966.4

舍旁摘得**野楊梅**，味極甘甜啖幾回。山竺毛丹難匹比，他年尋味我重來。

附言：當年在崇基學院離男生宿舍不遠的山上，有一棵野楊梅，我曾與同學到山上摘來吃，甜美多水，迄今記憶猶新。山竺（mangostin），紅毛丹（rambutan）皆為南洋熱帶水果。

另，離開男生宿舍不遠在左手邊（接近廣九鐵路），有一小山丘，學生稱之為「竹林」，因其旁有一叢青竹，有人在那兒開了小吃館，寄宿生多數在那兒吃飯。去歲曾回母校一行，「竹林」舊址之小山丘已被剷平，不復舊貌矣。

—— 周植森（62 經管）詩 1959，附言 2014

（一）漫天春霧似銀紗，寒意侵人**柳**吐芽。自煮香茶療寂寞，何人隔岸奏琵琶？
（二）村童歡樂戲溪邊，**綠竹**叢中欲臥眠。花白飄香春自暮，荒田處處蝶飛翩。
（1959 年歲次己亥於馬料水崇基宿舍）

—— 周植森（62 經管）〈馬料水村春望〉1959

圖書館外，有一小塊青草地，當年種了一株**白蘭**，花開時芳香四溢，不知多少年，一屆又一屆，嬌柔的小妮子曾經站在樹下，首微昂，手輕揚，無數小伙子就會紛紛上前，大獻殷勤，為她摘下白蘭串串。

—— 金聖華（62 英文）〈在那往昔的歲月〉
原文載《大公報》1993.8.11

一位生物系的同學知道我對黃玫瑰有着熱烈的愛戀，就邀我到學校的花園去看看。花園在「一椽」對下的田間，我們穿過小徑往那兒走。但是行遍了整個花園，卻只找到一朵**黃玫瑰**。

—— 李昂（李光浦 64 地理）〈黃玫瑰〉
原文載《崇基學生雙週報》1964.3.6

當校園裡的樹木開始呈現枯禿，黃綠色、橙紅色的樹葉隨風到處飛揚時，是吐露海最美的時候……

——黃錦樟（66中文）〈吐露海〉
原文載《崇基學生雙週報》1964.10.23

我校花木繁茂，人工栽培之花卉，固然妍麗可喜，野生之花木，亦覺丰姿迷人，吾人處身其間，苟不細意欣賞，則亦暴殄天物也。際此冬盡春來，盛放之花卉，不知凡幾，如欲一一介紹，勢難辦到，故僅選其中較特出者數種略談。文中苟有不當之處，尚望指正，拋磚引玉，是所厚盼也。

（一）山指甲

近日來，往返宿舍中，路經教堂前大路時，總覺有陣陣清香，香氣絕不濃郁，然而卻極其芬芳舒暢。其實，外宿之同學由大路踏上通往行政樓之石級時，亦同樣可以享受到這種香氣。那些種在路旁，短小、整齊、在茂密的綠葉中掛上一串串白色花束之樹叢，便是這清香的來源。……

（二）蘭花

近日圖書館門前，放置了數盆盛放的鶴頂蘭（*Phaius grandifolius*），使館門平添不少美麗。鶴頂蘭顏色並不嬌艷，但色彩淡雅，卻另有一番丰采。……

（三）木油樹

這幾個星期來，假如你曾經由火車站沿著通往宿舍的大路散步的話，便會留意到路旁鋪滿了雪白的落花，你或者更會不期然地像黛玉一般，對這些被人踐踏的殘花片片，頓生憐惜之心。

抬頭遠望一下，沿路有許多大樹的枝葉間掛著無數盛開的白花球，像冬末春初時留在枝上的白雪，非常可愛。這便是木油樹（*Woodoil tree*），又名千年桐、皴桐，五瓜桐或廣東油桐，學名（*Aleurites montara*）屬大戟科，與聖誕花，蓖麻子，圖書館前的油甘子和診療所前的變葉木同科。……

（四）木玫瑰

木玫瑰在崇基，可說是最受歡迎的花，每屆二、三月間，木玫瑰便成了人們採摘之對象。

本校產木玫瑰的地方共有三處，其一在飯堂右旁之宿舍，其二在男生第一宿舍後山坡，其三在女生宿舍後之山坡，三處產地，以第一處所產最佳，可能是由於有人料理的關係。但正因為如此，該處花朵雖美，同學卻不得採摘，女生宿舍後之山坡，所產木玫瑰極小，故人多不喜採摘之。男生宿舍後之木玫瑰，雖不及首處之佳，但亦相當不錯，且產量極多，故便成了各人爭取之目標，男同學近水樓台，採來特別方便，但採到留作自用的極少，送人者多，不用說女同學往往便是送禮的對象。

木玫瑰之得人喜愛，主要是由於花形奇特，樸實無華中富於天然之美感，且歷久不謝，故有人將之作永恆之象徵，恰當極了。

—— 三劍俠（呂文輝、杜堅衡、鄭家慶 67 生物）〈本校蒔花雜談〉
原文載《崇基學生報》1966.4.15

宿舍後的山坡，滿的是**木玫瑰**，淡樸無華。

—— 蔡文端（67 數學）〈回首崇基〉
原文載《崇基學生報》1970.10.30

木玫瑰在香港非常罕有，照我所知，60 年代只有崇基「應林堂」後山有幾株，後來已絕跡。

木玫瑰是改變我一生的重要元素，絕對值得一提。

時在 1966 年初，我正在崇基讀三年級下學期，當時早已心儀一位中學女同學，單戀了多年，可惜完全沒有進展，一因無膽，二因苦無好的方法表白！我知道她很喜歡木玫瑰，偶然聽到同窗好友提及「應林堂」後山有**木玫瑰**，於是急不及待，不惜走堂也要去看看。果然，在後山上看到了上百朵的木玫瑰！當下馬上摘了一打。我傻兮兮的拿著這一打木玫瑰，從「應林堂」走到火車站。上了火車，在人叢中高舉著一打木玫瑰，直到尖沙咀站下車；一路上行人與乘客們無不報以奇異的眼光，我彷彿感覺到他們都在心中笑說：這個傻小子一定是去追女仔。

正正就是這一打崇基木玫瑰，造就了我今年恰好四十周年的結婚紀念。

—— 陳元廣（67 經管）〈木玫瑰之戀〉2014

圖書館與行政樓之間有行人徑相通，徑外有細心栽種的大**草地**一塊，兩邊有**盆花**各一排，其間有**影樹**數株，在此開放了一個自由自在的空間，可以幫助你消化閱讀了的材料。

—— 郭家賢（67 地理）〈記六十年代崇基建築〉2007

1960 年代崇基校園，不只樹木成蔭，青翠欲滴，圖書館、飯堂、教學大樓、教堂、醫療室、及各宿舍的草坪上都由專職園丁，廣栽各種花卉，包括**杜鵑**、**繡球**、**夾竹桃**等嬌美燦爛，色彩鮮艷的時花。每逢週末或公眾假期，市民扶老攜幼，或拍拖而來賞花拍照的，非常踴躍熱鬧。花開時節剛巧都是我們要日以繼夜拼力溫習，應付大考或學位試的緊張時刻，賞花人的歡笑，不單沒有感染我們，反使我們突然懷疑十年窗下的真實價值。真的可以蕩滌放情志，放下書本筆記，和市民大眾一同賞花行樂嗎？不可以！所以校園的杜鵑和繡球花留下給我們的，並非嬌美璀璨的好回憶，而是一種「無奈負春花」的自我約束感。

在私家花園的草坪上，幾個男生悠閒地眺望，草坪上有很多引人注目的嬌花艷草，不過在邊緣一處角，卻長着幾朵**小白花**，靜靜地迎風輕擺，花兒吸收了充份陽光，反射出耀目卻又柔和的白彩，它比色彩繽紛的杜鵑和繡球更吸引。這時，一位「白衣白裙白頭巾」的小女生從火車站慢步走上來，幾個男生同時驚豔，齊說這就是草坪邊的小白花！之後幾個月，小白花經常在幾個男生的視線中浮現。

—— 黃志涵（67 社會）〈關於崇基校園植物的回憶〉2014

鞍山蒼蒼、吐露洋洋，山明水秀之崇基，承受了大自然之靈氣，又兼具小橋流水和「私家花園」，**綠草**如茵，**花香**處處，再加上大開方便之門，假日吸引了不知多少遊客，成為紅男綠女賞心勝地。

—— 因〈漫說崇基戀愛〉

原文載《崇基學生雙週報》1967.11.17

崇基周圍樹蔚青，行間種了千年桐。團團白雲**油桐花**，蓮花池邊顯兩層。前任校長凌道揚，林業本是他內行。設校樹人也植樹，**桐油樹**他最識賞。

—— 胡秀英（68-75 生物系教授）〈桐油樹〉

原詩載《崇基校刊》第 58 期 1975.6

（詩前有小序，此處從略）

音樂樓前**紫荊**開，綠葉艷花開我懷。初見這花在嶺南，灰紅赤子今安在？

—— 胡秀英（68-75生物系教授）〈洋紫荊〉四首選一
原詩載《汗跡》1972.12.4

屋後有棵**木芙蓉**。新葉初花艷粧濃。朝朝新朵白似雪。午後花色變粉紅。
花間有我三友朋。梅君陶菴芮塞翁。嶺南順德周賽茜。心潔情摯像芙蓉。

—— 胡秀英（68-75生物系教授）〈芙蓉花〉
原詩載《汗跡》1972.5.20 晨

繡球雅淡美如仙，莖高尺餘球在巔。全棵有花五六十，朵朵如雲映青天。
芙蓉朝開暮色變，玫瑰兩日花謝瓣，香豆快黃梔易凋，只有繡球長相伴。

—— 胡秀英（68-75生物系教授）〈繡球花〉
原詩載《汗跡》1972.6.1

園藝引種的特別植物：馬料水在崇基未建校之前，原是客家的一個農村，在山涯溪旁住著兩三家農民。在小溪入海處的灘地上種水稻，房屋前面有**龍眼荔枝**等果樹；這些樹現仍存在，後邊有**風水林**，現在那裡樹木的主幹已達尺半；房屋的基地，是現在崇基的圖書館。

中大生物系的容拱興教授，誠意把崇基校園植物園化，現在眾志堂前的景觀是他一手造成的。無憂樹（*Saraca*）是他由華南運來的，地涌金蓮（*Musella*）是雲南園藝學會運來香港。這兩種植物種在未圓湖旁，一個白矮籬圍著的小花園裡。**無憂樹**的羽狀複葉長綠，春日紅花成半尺的大團，極為美觀。**地涌金蓮**形似小香蕉，高近二尺，花由地面生出，直立，是**香港稀有的植物**，每年三月初，生葉之前，全樹黃花，甚為別緻。……

……在崇基教職員住宅前山坡自然林裡，有些稀有品種，一位日本植物學家，研究**黏木**（土名山檳榔，*Ixonanthes chinensis*），去信哈佛大學標本室借資料，那裡的管理員鑑查後，看見標本出產地是崇基，便回信說這類植物生長在香港。

—— 胡秀英（68-75生物系教授）〈中大四十年見聞點滴〉2003
原文載《中大四十年上冊》

當你看到崇基的校門時，你就知道崇基是經過悉心打扮的，就是校門這個小型的建築，已予人如許的新鮮印象，建築得別有風調與情趣。……

經過了校門，是一條康莊的斜坡，接近斜坡的盡頭是美麗的校長住宅，這是新建的，具有崇基建築物的風情，艷麗而不流於妖冶，高貴而不流於奢華。面對著這一幢可愛的建築物，予人最深的感受就是**各式各樣的嬌花**；這也是**崇基的特色**，或說是**崇基的靈性所在**；從校長住宅就可明顯地反影出來：整個建築物就溶化在五色繽紛的花的世界裡，有些是盆栽，有些是土植，她們的種類是如此的繁多，好像進身在一個植物公園，她們的色澤，姿態又是那麼的動人心魂，使人猶疑誤入眾香國。校長住宅緊接著一個綠油油**草坪**，草坪與大路相連處圍著碧綠的木欄，草坪的另一邊植著三四株**垂楊**，瘦影嫵娜，巍巍地迎風伸展著纖枝，好像在向你招呼，楊柳的下面是長靠椅，同學在課餘飯後多喜坐在這裡談笑，冬天可以晒晒太陽，夏天也可吹吹風，連著草坪的是學校行政樓。踏進了這一座莊嚴的大樓，心情也緊張起來，只聽見的的他他的打字機聲及響亮的高跟鞋聲，真是連呼吸也差點屏住了。

……

小禮拜堂（Chapel）可說是崇基精華所在。……小禮拜堂是分三層的，最上是禮堂，第二層是辦公室，樓下是學生中心。學生中心陳設雅潔，四周的環境很幽靜，時有微風送來附近的花香。小禮拜堂對開有一個小型的噴池，很富日本的風情，池中隱約可見無拘的游魚在田田的荷葉間追逐，同學很喜歡坐在池邊的草地上談心說笑，一些女子更有夜間結伴來看**睡蓮**的雅興。轉過池後，是一條清澈的小溪，溪兩旁植著**垂柳**，風調極美。遊人多喜沿溪上溯，倦了便坐在溪旁的樹蔭下休息，落花輕輕地降在人們的頭上、身上，真是令人不忍拂去。垂足在清溪水中亦是一種樂趣，且讓我們給大自然清洗吧！……

—— 葛草〈鳥語花香話崇基〉

原文載《崇基學生雙週報》1968.4.26

崇基校園花木蔥蘢，四時俱新，而以**杜鵑**為盛。暮春之際，紅遍枝頭，每令蜂蝶留情，遊人駐足。惜乎風雨相催，便成零落，感盛衰之不常，因賦此闕。

靈雨霏霏，遊人卻步，柔情蜜意誰憐。想舊時顏色，傲視芳園。最是新晴日暖，曲欄外，弄態風前。春三月，由君占取，桃李無言。年年。殘紅滿徑，東君也難留，何況啼鴉。知盛衰榮辱，一任蒼天。若使花能解語，應不再，鬥寵爭妍。青山在，回眸一笑，嫵媚依然。

—— 吳尚智（69中文）〈鳳凰台上憶吹簫 並序〉

原文載中文系《文訊》第10期 1967.4

出門聞異香，馥郁傳九里。或生杜鵑旁，或雜鶉叢裏。夭艷誠弗如，撲鼻自可喜。造化豈不公，失此每得彼。遇我寧為薄，門前兼二美。

—— 蔣英豪（71中文）〈九里香——崇基教職員宿舍門前〉
原詩載《文人的香港》1999

植樹——今年在新圖書館，新飯堂，新學生中心對開的山坡上舉行，二十多棵楊柳樹被移植在那裡，如果預測不錯，那裏將會變成美麗的花園。

—— 張健儒（72地理）《珍貴的回憶——記崇基新生指導週》
原文載《崇基校刊》第49期 1970.12

高踞私家花園之側，俯瞰崇基全景。我名之為「皇座」的，是一張長木椅，綠漆微微剝落了。椅後榕樹的盤根上，生物系的學生釘上小牌子：「碎葉榕」。這亭亭的華蓋，細細密密的灑了一地的蔭，只小小的幾圈光影在苔侵的階上仰泳。而尤當夏日的晨光中，我常手扶椅背，驚嘆這獨享的清福。

—— 蔡慧萍（72中文）〈皇座閒思錄〉
原文載《崇基學生雙週報》1970.2.6

有人說崇基是一個大花園，一點兒也不錯。只要你留心觀察，處處都有美麗的景緻，真如東坡先生所謂「取之不竭，用之不盡」。水坑橋畔檸檬桉的挺拔（桉葉有香氣）、通往男生宿舍斜路旁紫薇的風骨（現在給自作多情的園丁砍短了）、學生膳堂、教職員聯誼會，以及六一一室等地附近黃色的黃素馨、乃至圖書館側草坡上風姿秀發的假青梅，都令人百看不厭。

私家花園綠榕蔭下的長椅，尤其令我留戀。每年七八月間，暑炎逼人，唯有坐在這裏，清風徐來，涼沁心脾。我有時會在這裏閒坐，消磨（不如說享受吧）一個上午，看青綠的長草在微風中抖動，東想想、西想想，暫時陶醉在一個忘我的境界中。……

有一年校園的冬樹特別美麗（我二年級那一年），紅的、黃的，燦爛而有傷感，還記得陶睿的〈冬樹美如詩〉麼？（載在《學聯報》）我自己也曾填了一首詞，發表在《崇基學生報》，劈頭幾句是：「金灑梧桐，火燒烏桕，滿園殘葉爭榮。」寫得不很好，但至少我是被那景色感染了。但這景象並不是一年

一度的，以後兩年都沒看到，那似乎是一種特別的氣流所薰出來的。正因為不常有，就愈發值得懷念。

聖堂側旁的小溪也是崇基的勝地，花木掩映，**流水**淙淙，附近還有一幅開敞平坦的**草地**，溪畔**桃花**，只可惜少了點，假如多植幾株，則每當桃花盛開，徘徊瀏覽之際，很可以使人與陶淵明神會。

—— 張德勝（72社會）〈別前感言〉
原文載《崇基學生報》1975.7

校園裏有兩株很高大的**鳳凰木**，樹木繁茂，細碎的綠葉層層疊疊地廣闊地散佈在半空。她鬢邊綴著火紅的鳳凰花，翩然的走過小徑。於是嫣紅一片，鳳凰花怒放，艷麗於高高的樹頂。晴空偶爾有幾片白雲，貼著花朵緩緩的駛過。

—— 瓦斯〈嚶語〉
原文載《崇基學生報》1972.11.27

步過校園那熟悉的小徑，淡淡的一陣芬芳襲人。

啊！久違了的桂子飄香。是相識二十年，卻又已遺忘了數載的小金桂。當年與我齊肩，如今已然枝繁葉茂；米點似的**桂花**，串串盈梢，蕩漾著欲醉的芳香。

從桂花樹往前走，那株青青鬱鬱的大榕樹，濃蔭著轉折的小徑。崇基行政樓的大麻石外牆，**爬山虎**茂密地攀附著，古意盎然。

桂花、大榕樹、青草地，就在行政樓旁。這地方老崇基稱之為「私家花園」，因為是當年校長住宅和行政樓之間的小花園。如今中文大學建設起來，馬鞍山滿佈高樓，吐露港給填得只像運河水道；從小花園往外望，景貌全非矣。

提起**大榕樹**，果真是十年後一條好漢。老榕樹長在山坡邊上，綠蔭如蓋，樹底下原有一張長椅；坐在那兒，放眼鞍山蒼蒼，吐露洋洋，胸襟為之開闊。從前這兒的大學生最喜歡與戀人相約於斯，或討論人生，或傾慕愛意。異性約會在此，大抵已有示愛之意；對方答應共坐大榕樹下，恐怕也是有心人了。因此，大家叫它做「**情人樹**」。好事多磨，多年前一場颱風，狠心竟把「情人」吹折，倒了下來。幸好，情之不死，過了一年春天，折口處卻已長出嫩葉。再生有緣，如今又是一株粗壯的大榕樹了。

桂花香欲醉，忽然我十分傷感。不久之後，這裡全都將被拆掉，建造新樓房；校園內最古老的崇基行政樓，也難逃一劫。這麼大的中大校園，竟爾容不下一座小小的歷史建築，一方小花園，一株桂花樹，一段老榕樹的再生緣，能不傷感？

（記於一九九三年春）

—— 吳瑞卿（75歷史）〈桂子飄香〉
原文載《星島日報》1993.5

走過禮拜堂側的草坪，一簇一簇的**杜鵑**花兒在笑。

—— 千里馬〈別〉
原文載《崇基學生報》1975.7

崇基不只宿位多，校園更有一種無可比擬的親切感。曾經在週會上聽過一位師長為了**崇基的花草樹木**而極之自豪，並且感歎興建新亞和聯合時挖掉了大量泥土，弄到幾乎寸草不生。……但崇基的校園確實有其令人回味之處。三月的杜鵑、處處的林蔭、禮堂和神學樓之間的小橋流水都足以吸引人們老遠從市區走來一遊。

—— 馬國明（79歷史）〈大學記〉
原文載《信報》2000.8.30

……從宿舍華連堂的後門出來，傍着牽藤繞蔓的石壁，步下石階，走不遠便到「一條辮」路；那兒樹木特別蓊鬱濃密，白天綠意沁人，晚上則黑幽幽的，於是有一條辮女鬼出沒的傳說；路邊有一株開滿了**雞蛋花**的大樹，春意闌珊時，落英一朵一朵如雪飄下，沒一兩天，地上已鋪滿了又香又白的雪花，清麗無匹，香氣馥郁，那美感經驗真教人心頭一顫。

—— 黃秀蓮（80中文）〈山靈水秀話崇基〉
原文載《歲月如煙》黃秀蓮散文集2004

文林建於校園外的山麓，可遠眺崇基校園。……

文林四季有序。在文林，春是位善感的女神，用清瑩的淚水輕吻大地，使空氣濕潤，萬物滋長，鳥兒啁啾；使草坪上，紅的、紫的、白的**杜鵑花**，爭妍鬥艷，令人沉醉。春在文林，也許是太濃了，但是，如果人生如夢，誰又願在酣醉中乍醒？

當坡上的**台灣相思**黃得耀眼，正好告訴你，夏天已到臨了。這時園圃裏的**玫瑰**會艷麗如貴婦，予人俗氣的感覺，但樸素的**黃素馨**，卻永遠像鄉間可愛的小女孩，悠悠的沿小路開放著，迎接每個歸客。

我最不能忘記是步落大門口的一段滿種油桐的小路，學位試來臨，**油桐花**總愛為你鋪一條白皚皚的花路，也總愛沾在你的髮上，鬢上，衣上。但又誰忍踐踏那潔白的小花呢？所以經過的人總會避開那墜地的花兒，卻忍不住蹲下拾一兩朵花，珍惜花的溫柔。

夏的傍晚，文林的景色也叫人讚歎。在文林看不到落日，但卻可看到海的餘霞，依戀着蒼山，替大地添上胭脂，為宇宙披上錦繡。我也忘不了夜的晚風，送來**樟樹**的芬芳。

當天空變成淺藍，秋垂下了她的錦帶。文林的涼風往往來得很早，但在西風中，卻總會夾著泥與草的氣味，也送來清幽的**薑花**香氣，與成熟的**石榴**的馥郁。四季中，我最愛秋季，特別是文林的秋季。

誰說冬天花果飄零，了無生機？在文林，冬天也是教人喜愛的。雖然樹上難免會有禿枝，空中也會飄著些枯葉，但大部分的樹都仍然蒼綠。在冬天，文林的山，更教人愛戀，單調的綠，加入了如火的**漆樹**，分外耀眼，也插進了淡黃的**槐樹**，斯文的開着。

—— 山中〈莫道萍踪隨流水 永留倩影在文林〉
原文載《中大學生報》1980.4

猶記得初進大學時，得知自己所屬的崇基學院有個**荷花池**，興奮不已。皆因朱自清的〈荷塘月色〉一文，描寫精彩生動，在我腦海中留下深刻的印象。如今想不到竟然有幸在這麼富詩情畫意的環境裏讀書，實在頗令人興奮。雖然崇基的荷花池並非滿池荷花，但那一片荷花倒也生長得翠綠茂盛。層層綠葉之

中稀疏點綴著點點淡黃色的荷花，宛如天空中的星星。岸邊簇簇綠竹，再加上盛放的杜鵑，十分清雅。

—— 張曉寧（88 數學）〈片段〉
原文載《僑社同學錄》1988

原來，有些東西，沒有了，就是真的沒有了。

在崇基唸書時，某年的花季，走經崇基路上一**小草坪**，那裏栽了幾棵樹，會開花，會落花的樹。那天經過，就是看到滿樹滿地淡紅粉白的花，掛在空靈翠谷里的枝頭上，成一樹一樹的花傘，風吹散落，再為綠油油的小草地毯織造出一組一組的花錦。啊！真美。

當時心裏就想，定要單單去那草坪坐坐，走到花蔭下，去淋一場繽紛的落花雨——一定要找天去。

是的，只是——「找天去」。不要問我為甚麼不即時就去。太久了，我已忘記當時是因為手裏拿著太沉重的書本？是因為還有其他得先辦的事情在身？還是因為身邊缺乏適當的伴兒……？許是更因為當時總認為，總認有——總會，有機會的。

前陣子跟一位同期崇基校友談起，她原來也在意這麼一處草坪，這處花季裏的草坪。然而她比我強，她不但去過，她更告訴我，她的初戀，開始和結束都都在那裏。噢！我覺得她的大學生活真的沒遺憾了。那的確是合適的地方：花開、花落、情萌、意逝。她還對我說初戀只是維持了三個月——那不是剛好一個花季嗎？



那麼好的地方，不管您是不是崇基人，也想知道確實地點而去看看吧？從前是太對不起了，那草坪是沒有名稱的，但現在可好哪，有了，叫——何善衡工程學大樓。不知道您喜不喜歡這名字。

我呢？我不知道，我只知道——有些東西，沒有了，原來就真的沒有了。

還有一事我到現在仍不知道：那究竟是甚麼樹？是甚麼花？

後記

落成於一九九三年的何善衡工程學大樓，行政上屬大學本部建築，但感情上，崇基路上消失的一切，永遠都歸崇基記憶的故鄉。

—— 楊多加（91中文）〈花季裏的草坪〉
原文載《星島日報》1995.12.27

在這三年中，我最愛在教學樓上課。在那裏，我能感受到一種難以形容的寧靜、清雅及樸素。課室是依着山勢而立，望出窗外可以看見生長著不同種類樹木的山坡。……去年炎夏某日，我望著那長滿柚子的樹，不其然感受到教學樓的獨有氣質。各種生命在它的保護下都變得更成熟。柚子一日一日在樹上成長，由原來綠色細小的果實變成淺綠色，然後變為成熟的黃色果實，我曾多次有衝動想攀上樹上，採一個柚子，品嚐其在教學樓保護下成長的味道。……

—— 佚名〈思念〉
原文載《崇基人》1992.4

「地靈人傑友情牽，建設崇基創明天。」我們應如何去建設屬於我們的崇基校園？相信是很多同學心目中的疑問。在今年校慶學生節的活動中，特別舉辦了「荷花池種植活動」，讓同學親身去體驗一下在當中帶來的滿足感。……沒有什麼隆重的開幕儀式，出席的同學抵步後，簽下大名，便可自由的取用工具到池旁邊的草坪開始他們的工作，每位參與者都很投入，為要培育茁壯的生命，弄得滿手泥海也在所不計。在節目的尾聲，更邀請了沈宣仁院長致辭，他還親自種了一棵樹呢！

—— 佚名〈花落池中溢溫情〉
原文載《第四十一屆崇基校慶學生節特刊》1992



<http://www.cuhk.edu.hk/ccc/archive>

崇基學院校史檔案館委員會（2014-15 年度）

主席：莫凱教授（59 經管）

委員：郭家賢（67 史地）（海外）
盧廣鋒（67 史地）
蔡淑娟（71 歷史）
脫新範（72 社會）
吳瑞卿（75 歷史）（海外）
何伍淑敏（76 中文）
張美珍（85 神學）
梁振強（93 歷史）

秘書：王宇傑（03 宗教）

封面題字 集北宋蘇軾墨跡
封面相片 張燦輝校友（1974 哲學）攝影
封底相片 陳志輝校友（1984 社工）攝影

培芳植翠道悠揚

崇基校園植樹回顧展

攜回小冊從容讀 細味重溫憶更深

© 香港中文大學 崇基學院 2014

崇基學院校史檔案館編輯
崇基學院出版

2014 年 10 月第一版

2015 年 2 月第二版（增訂版）

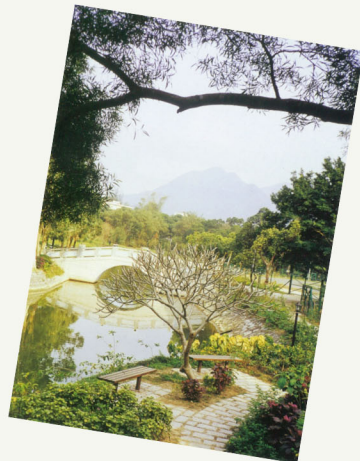
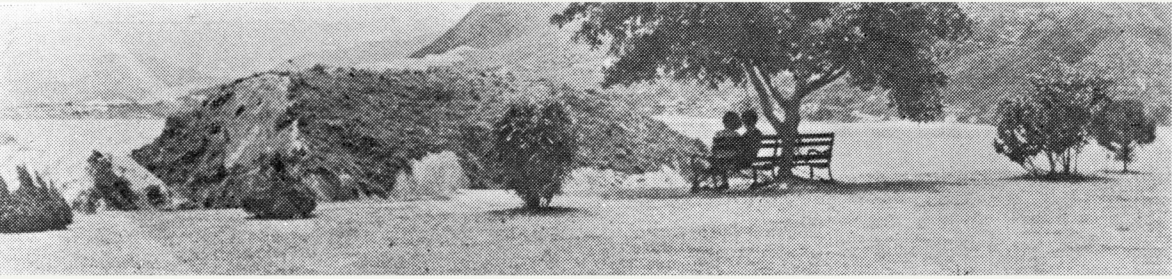
2015 年 8 月第三版

2016 年 9 月第四版（第二次增訂版）

（此次重印增訂及校正了十一項說明文字，新添了兩件展品，另加插了一輯圖片摺頁）

印數 2201 - 3200

非賣品





香港中文大學 崇基學院

Chung Chi College

The Chinese University of Hong Kong

