

# 中文大學校刊

二零零四年春·夏



## 怎樣設計我們的校園





# 中文大學校刊

二零零四年春·夏

© 二零零四年 香港中文大學

《中文大學校刊》為報導性刊物，由中文大學出版，贈予大學友好及教職員。

## 通訊處

香港新界沙田  
香港中文大學秘書處  
出版事務處

## 電郵

pub2@uab.msmail.cuhk.edu.hk

## 網址

<http://www.cuhk.edu.hk/puo/bulletin/index.htm>

## 大學校刊諮詢委員會

陳文教授  
蔣英豪教授  
何文匯教授  
羅炳良教授  
梁少光先生

Prof. David Parker

俞靄敏女士

## 編輯

梁其汝

## 助理編輯

李琪  
陳偉珠  
蔡世彬

## 美術設計及製作

梁淑嫻

## 目錄

### 2 校園發展 未來規劃

- 3 建築師的構想
- 12 教研發展與校園發展的配合
- 14 近期發展動態
- 17 前景

### 18 教務發展新動態

### 22 四十周年校慶活動 (續篇)

- 24 四十周年校慶音樂會
- 26 二零零四年全球大學校長論壇
- 30 工商管理學院校慶晚宴
- 32 中大校友園開幕
- 33 中國現況國際學術研討會
- 33 「中國古代案頭」展覽

### 34 第三屆榮譽院士頒授典禮

### 38 2004年羅德學人馮思宇

### 41 研究消息

- 42 復原能力指標  
評估經濟體系能否抵禦金融震盪

### 46 簡訊





## 校園發展 未來規劃

**校**園規劃對一所大學的長遠發展來說，舉足輕重，主事人必須根據大學的定位、性質、規模、方向等，前瞻發展所需，作出短期和長期的規劃。香港中文大學始創於一個荒涼的山頭上，基礎建設能夠井然有序地發展了四十年，逐步擴充，實有賴前大學建築師司徒惠先生為大學訂下完善的總體規劃。

四十年後的今天，中大矢志騰飛精進，於廿一世紀發展成為偉大的亞洲學府，它在校園規劃上，有怎樣的準備和配合呢？



# 建築師的構想

校方於二零零二年委託建築學系劉宇揚教授為大學校園未來十年的發展構思一個藍圖。本刊特走訪劉教授，讓讀者了解建築師心目中校園未來發展的梗概，並以電腦模擬照片顯示校園的未來面貌。



## 校園藍圖



## 三種空間特質

劉宇揚教授表示，他整個構思的重點是總體觀感與風格，而非只重實用性。他用了大概八個月的時間，從歷史、風景、樓宇、交通、人流及校園整體等不同角度，對中大校園作廣泛研究，結論是大學景觀可根據「田園式」、「書院式」及「都會式」這三種空間模式來發展。

「田園式」空間指校址原有的自然簡樸特質，「書院式」空間指創校階段校園規劃的特質，「都會式」空間則指不斷成長、生機蓬勃和多元化校園的特質。環顧世界各地的學府，不少都有多於一種特質。

田園式空間



香港中文大學



澳洲國立大學



香港中文大學聯合書院

書院式空間



英國劍橋大學





澳洲新南威爾斯大學

都會式空間



香港中文大學





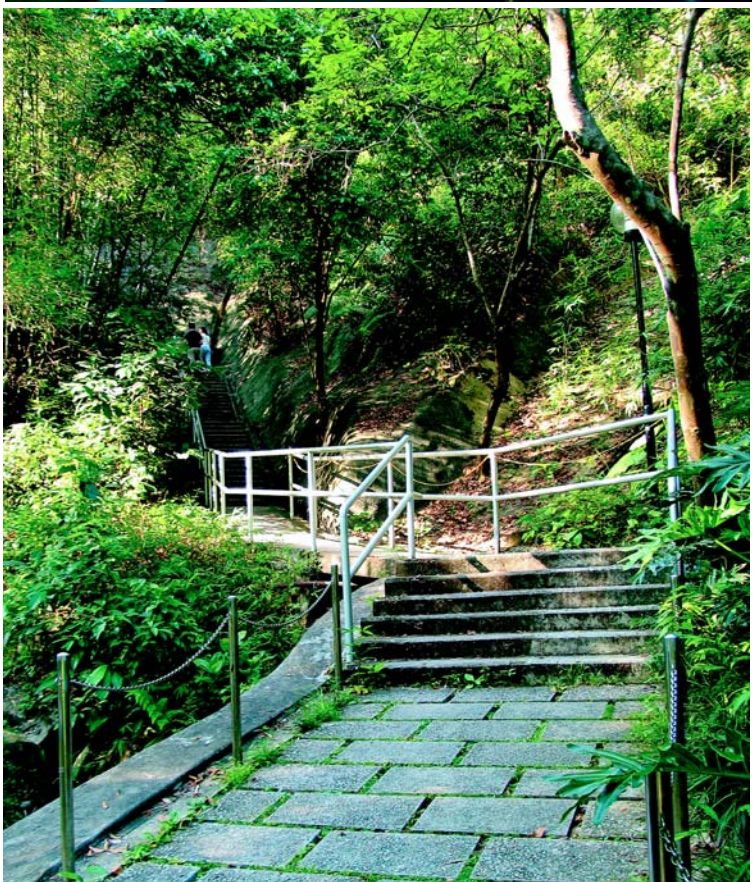
## 發展策略

劉教授又探討了校園的個別部分，定出發展策略，希望透過環境設計來凸顯這些特質，並把它們混和、結合，產生獨特、優雅，令人嚮往的校園空間。



### 田園區

中大遠離鬧市，校園很多區域本來就很有田園特色，不一定需特殊建造工程來營造田園氣氛，但如果要在這些區域建房子，就必須規限於低密度和小規模，不可高於十二公尺，以免損害自然景觀。某些區域更應受到保護，不作任何發展。劉教授亦提出了一些具潛力開發為田園區的地點，以吸引校外的遊人，如校園東區沿吐露港畔一帶，像是大學的後院，將來大可發展為田園區。





## 書院群

中大校園較舊的部分如新亞書院和聯合書院，都有庭院式的建築，必須保留，甚至加強，以反映大學獨特的歷史；庭園之內應當保持寧靜的學術氣氛。在這些區域建造新房子，不僅要提供更多室內空間，更要營造更大的庭園空間，樓高必須限制在二十四公尺，約六層樓以下。



新亞校園



聯合校園



逸夫校園

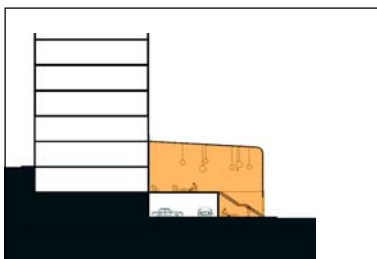
逸夫書院建於八十年代，建築風格與新亞、聯合迥異，但仍可朝庭院式的風格發展，例如把書院校園中部的環迴處往入口方向遷移，騰出原來的空間作行人區，為師生提供一個充滿活力的公共園地。

## ■ 建築師的構想

都會式特質是劉教授擬引進的新元素。他覺得中大校園比較缺乏一些學生愛聚集，甚至校外人也愛來遊逛的地方，應可透過改造現有建築物之間的關係，以及設計一些高密度及低、中層的多用途設施，帶出中大獨特的大學城氣息。

## 都會廊

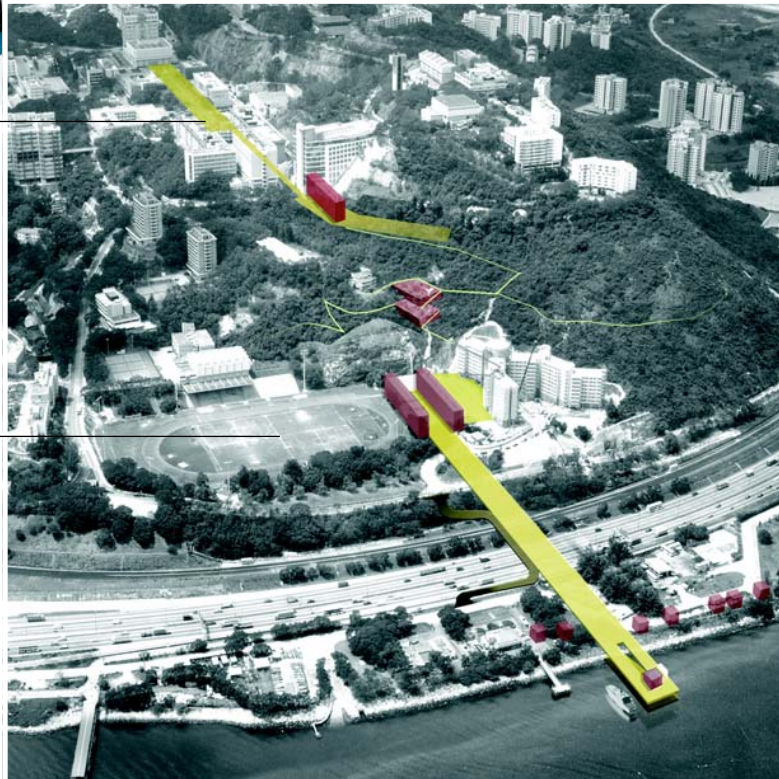
崇基校園的舊教學樓均已拆卸，改建成大型的教學樓群，且毗連火車站，是發揮都會式特質的理想地點。據統計，往返校園者約九成乘搭火車，因此，火車站處應成為一個具有都市脈搏的大學入口。他構思在王福元樓和信和樓之間建造玻璃廊廈(下圖橙黃部分)，裡面可有咖啡廳、酒吧、閒坐區、書店等；而在王福元樓外，則建造購物與散步區。從火車站到這個散步區，將會是一條熱鬧的街道(最下圖)。







林蔭大道經常熙來攘往，每當有學生活動時，更擠得水洩不通。



夏鼎基運動場

此外，校園中部林蔭大道(上圖)一帶亦是人流集中地，可改造成都會式區域。從那裡向東伸延(下圖)，有潛力發展成為通往吐露港畔的捷徑；方法之一是把途中新落成樓宇之間的通道或天橋連接起來；構思之中更有一道橋，可從夏鼎基運動場跨過吐露港公路到達海邊，直達一個小型碼頭。



### 提倡步行文化

在他的構思中極重要的一環，是用行人徑(下圖綠色線或塊)把校園不同部分串連起來，同時在一些新建築物周圍提供多些公共空間。由於校園的道路比較陡，原先的設計也沒有考慮到步行和騎自行車，目前中大學生主要靠

穿梭巴士往來校園各處，交通負荷很大。其實，世界各地大學的校園設計，多以方便步行為基礎的，穿梭巴士只供來往幾個主要地點。

中大如能盡量利用校園的美麗環境，建造校園徑，就可提高學生欣賞風景的興致，以步行來替代校巴，也可紓解交通負荷。劉教授除不斷探討可建造校園徑的地方，並建議在斜度不高的區域，盡量利用和改善現有的道路，使更適宜於步行。



### 構想中的三條校園徑



1 以火車站為起點，從崇基校園通往校本部





2 以逸夫校園為起點，通往北區的研究生宿舍及教職員宿舍，再連接聯合及新亞書院，並伸延至校園東區



3 從雅禮賓館通往吐露港畔

## 走向國際

劉宇揚教授設計的藍圖已於去年八月完成，並提交校園規劃委員會審覽；委員會對這套構思表示讚賞。劉教授希望藍圖能令校園發展有一個清晰的方向和總體的意識，好讓校方將來開展具體項目時，能有更全面的考慮。劉教授主張，將來落實具體發展項目時，可考慮國際競投，聘用高水準建築師來設計。偉大的學府應該有偉大的校園和建築物。

# 配合

## 教研發展與校園發展的配合

校園發展總不能脫離教研與學術發展。那麼，教務部門對校園未來的發展又有甚麼期望？



### 未雨綢繆

教務長何文匯教授透露，學制「三改四」應可於二零一零年落實，屆時本科生人數自然會增長三分之一，教職員亦會相應增多，所需空間大幅增加。大學有見及此，兩年前已開始考慮有哪些區域可供重建之用。

林蔭大道兩旁的建築物  
(一九七八年)

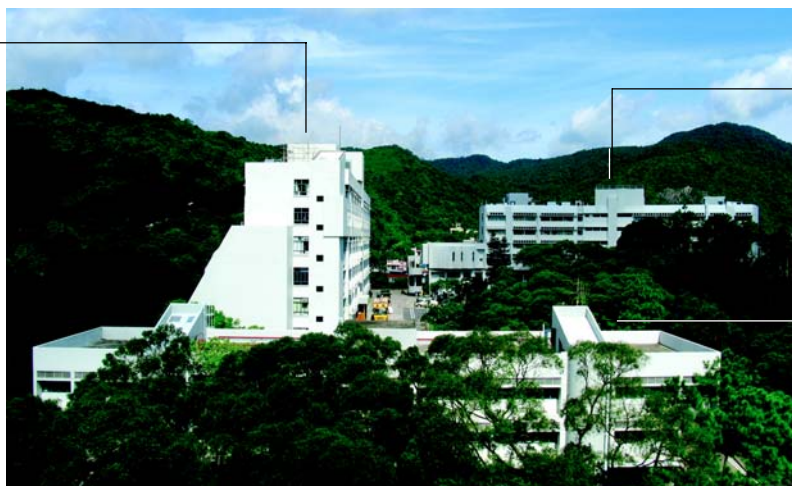


### 發展新區

校方首先考慮的，是校園中部地區——校本部。那裡的設施最多人使用，若是把教學活動盡量集中於此區，學生上課轉堂便方便快捷多了。然而，林蔭大道一帶均為大學「盤古初開」時的建築物，為了保留這一帶的古樸



馮景禧樓



梁銶琚樓

李達三樓

校園西區極具重新發展的潛力

氣氛，這裡的樓宇絕不會輕易拆卸重建。校方於是看中了西區，即李達三樓、馮景禧樓及梁銶琚樓一帶。這幾幢樓宇無論是室內間隔或是外觀，均已跟不上現時的教學發展。李達三樓最早建成，空間比較狹窄，目前只宜用作辦公室、會議室，以及小型教室。因此發展西區的第一步，就是拆卸李達三樓，重建一幢以教室為主的綜合大樓。新樓將與田家炳樓相對而立，頂層的水平高度相若。何教授表示，這個項目已獲得大學教育資助委員會及立法會財務委員會的支持，設計和財務安排等工作均已按序展開，因此日後西區的外貌也會相應改變。新樓落成初期，也許會與毗鄰的馮景禧樓和梁銶琚樓顯得有點不協調；但若干年後，倘若該兩幢樓宇按規劃構想相繼重建，此區便會成為擁有獨特風格的學術與教學中心，與林蔭大道相映成各具特色的新舊兩區。

## 建築物之間的協調

何教授指出，興建新樓宇除了要著重美觀和實用，也要講求與校園風格及周遭環境的協調，否則便會破壞景觀。綜觀世界著名學府，都非常著重建築物之間的協

調，因為倘若規劃或設計有誤，再要改正就得等待時機——也許要等很長的時間。

何教授強調，校園規劃也必須配合教學發展，過急或過緩都會帶來問題。西區新綜合大樓的興建，當可暫時舒緩學制「三改四」對教學空間的需求。從長遠看，崇基學院鄰近火車站，交通方便，日後很多自資課程或其他兼讀課程，都會傾向以該區作授課地點。火車站附近相當多年代久遠、規模矮小的建築，都是將來重建發展的對象。但這只是構想而已，目前並無具體計劃。

何教授也提到，很多名校都有作為校園標誌的獨特建築，但中大尚未有當得這美譽的樓宇。希望大學日後會在理想的地點建立能代表中大的標誌建築物。

## 與實際相結合

對於劉宇揚教授提交的藍圖，何文匯教授覺得，建築學者從學術角度去構思校園規劃，是很好的出發點。雖然他的構思最終未必能夠一一落實，但起碼可以讓大家察覺到大學有這種考慮和需要，而他的想法可以刺激大學員生繼續商討、改進校園發展，以更好地配合教研的需要。

# 近期發展動態

大學的校園發展處是具體落實所有發展項目的部門，最重實際。「實幹者」又有何看法呢？未來十年校園又會有甚麼重大工程呢？

校園發展處處長林泗維先生披露，在建校初期，大學建築師司徒惠曾為大學校園規劃發展藍圖，但這已經是四十年前的事了。近十多年間，校方雖繼續研究和設計校園發展方案，惟由於社會、政策和人事的變遷，始終未有一套詳細、完整和可供校方依循的校園規劃大綱。困難之一是，政府未能讓大學明確將來的發展路向及擴充前景，令大學難以設定目標規模，評估學生增幅。因為必須在掌握學生人數

目標後，校方才可根據需要，發掘土地利用的潛力。更何況校園發展影響全校員生的教學、工作乃至日常生活，所以整體構思必須取得一致認同，才能順利推行。

林先生指出，學生人數估計，是規劃發展的重要數據。如落實學制「三改四」，目前的設施實難以承受學生人數的大幅增長，但如果校園西區的三幢樓宇相繼重建，又或崇基學院松苑、柏苑等職員宿舍可以重建，問題便可望獲得紓解。



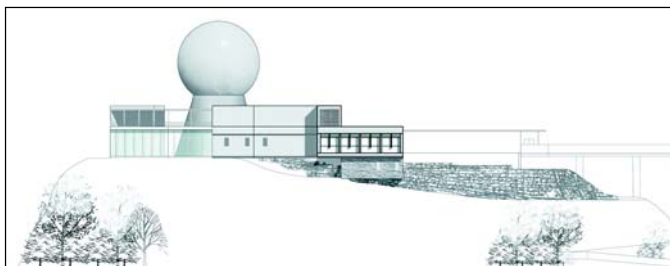
拆卸李達三樓重建的新綜合大樓（左，電腦模擬）與田家炳樓（右）相對而立。若干年後，新樓群向西區延展，將成為風格獨特的學術與教學中心，與田家炳樓東面之林蔭大道相映成各具特色的新舊兩區。



談到李達三樓重建計劃，林先生認為新樓的設計意念符合大學的要求。大樓主要作教室及大講堂用，由於教室人流進出頻密，設於高層容易造成電梯擠塞，因此人流大的設施會置於低層，以方便疏導。而且該樓正好利用所處的山勢，在不同樓層設多個出入口，或通往圖書館道，或通往馮景禧樓，或經天橋跨過中央道通往聯合路，又或經地道通往田家炳樓的底層。林先生估計，若一切進展順利，二零零五年夏便可動工，零七年杪至零八年初可望竣工。



已落實的另一個重要項目是改善大學火車站外的環境。現火車站對面的停車場會向左移往博文苑及網球場，原迴旋處則向右移動，遷往校巴士站附近；將來火車站的出口會成為行人廣場，並以玻璃頂篷走廊連接校巴士站。這樣既可提高行人安全，亦能提升大學入口處的格調。



衛星遙感站草圖

此外，大學將在山上（新亞及聯合兩書院之間）建立地球信息科學聯合實驗室的衛星遙感站，突顯大學在衛星數據研究的前沿地位。



中央科學實驗室大樓（電腦模擬）

其他將於未來兩三年竣工的項目尚包括位於科學館側、擁有最新科研設備和專門實驗室的中央科學實驗室大樓，工程學大樓二期，聯合書院陳震夏學生宿舍，火車站附近的教學酒店和旅遊及酒店管理教學大樓等。教學酒店等樓群建成後，除擔當重要的接待

及會議中心角色外，亦將改變該區整個文化及生活型態，為校園帶來現代大學城的城市及商業氣息。



陳震夏學生宿舍（電腦模擬）



工程學大樓二期



# 前景

中文大學在本地高等院校中，擁有最大面積的校園，最具發展潛力。大學有鑑於長期及整體發展所需，又接獲劉宇揚教授遞交之建議藍圖，去年十月於校園規劃委員會之下成立校園總體規劃工作小組，由陳方正博士為召集人，以加強諮詢與溝通，繼續商討及發掘創意，促進校園規劃工作。

校園發展是高度複雜的過程，與教學、研究的需要，經費籌措，政府政策，土地使用規則等等都密切相關。中大建校以來上下一心，不斷騰飛精進，努力把大學發展成為國際公認的卓越學府，殷切期望獲得政府及社會各界持續的、更大力度的支持，以規劃和建設匹配偉大學府的校園。□



# 教務發展新動態

## ■ 我們的使命

在各個學科領域，全面綜合地進行教學與研究，提供公共服務，致力於保存、創造、應用及傳播知識，以滿足香港、全中國，以至世界各地人民的需要，並為人類的福祉作出貢獻。

## ■ 我們的願景

努力成為香港、全國及國際公認的第一流研究型綜合大學，並使我校建立於雙語及跨文化傳統的學生教育、學術成果及社會貢獻，均保持在卓越水平。

## 教資會肯定中大之研究型綜合大學角色

大學教育資助委員會今年一月發出文件，闡釋受資助高等院校的個別角色，以及如何提升香港高等教育在國際上的競爭力。文件更闡明該會對香港高等教育發展的立場，是要建立角色主導與緊密合作並重的高等教育體系，成為「區內教育樞紐」，力求在財政緊絀下，院校仍能「持續提供多元化、更具效益的優質教育」。教資會又檢討了各院校的角色，並在此基礎上加以發展，以期盡展院校所長，其中香港中文大學肩負的角色臚列如下：

- 提供一系列學士學位和研究生課程，包括文、理、社會科學和工商管理學科領域；
- 開設專業學院如醫學院、建築學院、工程學院和教育學院；
- 致力令所有修課課程的教學達至具備國際競爭力的水平；
- 在選定的學科領域內為相當數量的學生提供研究院研究課程；
- 致力令院校在其研究專長的範疇內具備國際競爭力；
- 在所提供的學科領域內從事優質教育、研究、社會參與和服務，為香港、全中國，以至亞太區域的發展作出貢獻；
- 在院校專長的範疇內，積極與香港、鄰近地區或其他地方的高等院校深入合作，從而提升香港高等教育的水平；
- 鼓勵學術人員在他們專長的範疇內，參與公共服務、顧問研究以及與私營機構合作的計劃，作為院校與政府和工商界之間合作的一部分；以及
- 以最具成效和效率的方式管理政府和私人給予院校的資源，並在有效益的情況下採用合作的形式。

中大對上述角色說明表示歡迎，將會堅持不懈履行其辦學使命，在各個學科領域，全面綜合地進行教學與研究，提供公共服務，為社會作出貢獻。



## 成立法律學院

大學教務會本年三月初通過二零零五至二零零八年度教務發展建議，重點包括設立法律學院，提供法律本科及研究院課程。大學教育資助委員會本年五月宣布支持本校於二零零五至二零零八年度設立法律學院的建議。



校方於五月十日舉行新聞發布會，公布籌備工作詳情。(左起：籌劃委員會主席梁定邦博士、金耀基校長、副校長廖柏偉教授)

相片由《明報》提供

設立法律學院更是中大去年訂立的未來十年發展願景之一。透過本科和研究院課程及學術研究，校方期望法律學院能為香港培育法律人才，並對中國以至亞洲的法律及憲法研究發展有所貢獻。

完善的司法制度，是香港成功的一個重要元素，而香港對高素質法律人才的需求極大。中大是亞洲優秀的研究型綜合大學，具備設立一流法律學院的條件，且在多個人文學科及社會科學領域享負盛名，尤以中國及亞洲研究著稱。中大每年均汲納不少優秀學生入讀，設立法律學院更是中大去年訂立的未來十年發展願景之一。透過本科和研究院課程及學術研究，校方期望法律學院能為香港培育法律人才，並對中國以至亞洲的法律及憲法研究發展有所貢獻。

自本校設立法律學院的建議公開以來，社會人士尤其本地法律界，紛紛表示支持，給予寶貴意見，並肯定中大提供優質法律教育的能力。

法律學院的具體籌備工作將由籌劃委員會負責，該委員會由大學校董、執業資深大律師梁定邦博士出任主席。梁博士曾任香港證券及期貨事務監察委員會主席及中國證券監督管理委員會的首席顧問，現為哈佛大學法律學院Nomura國際金融體系客座教授，並為中國內地北京大學、清華大學等多所著名學府的客座教授。



一直大力支持本校發展的前校董會主席利國偉博士(左)及資深司法界人士李福善博士(右)，更慷慨捐資設立兩個法律學講座教授席。法律學院的籌設亦得到資深大律師陳志海先生慷慨捐款，以及關祖堯律師事務所與執業律師徐嘉儉先生贈送藏書。已故關祖堯博士是中大校董會首任主席。

中大計劃於二零零六至二零零七年度招收首批四年制法律學士(LLB)學生，並將開辦法學博士(JD)課程；二零零七至二零零八年度開辦法學專業證書(PCLL)課程。其他將開設的相關課程包括哲學碩士、哲學博士及法學碩士等高級學位課程。

## 通過學系及課程重組

由於香港特別行政區政府出現七百多億元的財政赤字，政府及有關界別均需面對這個嚴峻局面，共同承擔財赤；而大學作為香港教育界的主要成員，不能也不應置身事外。中大單於二零零四至二零零五年度便須削減全校總經費百分之十二點三，約為三億八千萬元。為應付這個前所未遇的龐大削資，校方推出一系列開源節流措施，並重組課程和學系，以期保持大學長遠發展的實力和教研素質。

校方是根據大學的使命、收生素質、規模及歷史四項準則，嚴謹地檢討所有學系及課程，評估所需的變動，以期在資助削減下中大仍能變得更好更強。……重組為大學帶來一個為長期發展而重新分配資源的機會。

大學校董會今年三月通過大學教務會的學系及課程重組建議。雖然面對二零零四至二零零五年度的大幅資助削減，以及可能在二零零五至二零零八年度的進一步削減，校方仍然有決心維持及改善學術活



動的素質，方法是透過集中資源在某些範疇，以保證有足夠的實力去配合發展機會和需要。

校方是根據大學的使命、收生素質、規模及歷史四項準則，嚴謹地檢討所有學系及課程，評估所需的變動，以期在資助削減下中大仍能變得更好更強。重組有助大學面對財政資助的削減，更重要的是，重組為大學帶來一個為長期發展而重新分配資源的機會。

在籌劃重組的初期，校長及其成立的特別專責小組曾與各學院院長、學系系主任及有關的學科主任進行多輪諮詢，隨後亦諮詢了有關教師。他們都支持整體的策略性方案，並對路向達成共識。校方並就重組的初步建議與學生溝通，聽取意見。隨後，校方根據新的意見及外在環境的新發展修訂了建議。建議獲教務會一致核准。詳情如下：

## 文學院

為使有關的課程及教師在教研上受惠於最佳的協作效果，由二零零五至二零零六年度起，文學院的歷史系及社會科學院的人類學系將深入合作。兩系的本科主修課程繼續開辦，但會精簡重疊的科目。人類學系將置於文學院下，而歷史系現有及將來的教師都將被委任為人類學系系務會的第二類委員，人類學系教師亦將成為歷史系系務會的第二類委員。故兩個學系系務會將有相同的委員，兩個系務會亦將舉行聯席會議，制定有關兩個課程的所有學術決定。校方會在二零零七至二零零八年度檢討此安排。

在二零零四至二零零五年度，宗教系與現代語言及文化系的文化部將合併，成為文化及宗教系，並開辦兩個本科主修課程，即文化研究，以及宗教研究。

同年度，現代語言及文化系的語言學部和現代語言部將結合成為新的語言學及現代語言系，並開辦語言學本科主修課程及現代語言副修課程。

由於現代語言及文化系的所有學部將與其他單位合併，故該系將被廢除，現有

的現代語言及文化主修課程亦將由該年度起停止收生。

## 工程學院

互聯網工程學課程及創新與設計工程學課程將被納入現有的課程，以產生最佳的協同作用，並為學生提供更廣闊的學習領域。該兩項課程將由二零零四至二零零五年度起停止收生。

## 理學院

應用化學與管理學課程將併回化學課程，學生可選擇副修工商管理，以得到更多的管理學訓練。應用化學與管理學課程將由二零零四至二零零五年度起停止收生。

與其他地方的趨勢一致，材料科學及工程學將提升至高級學位水平。因此，材料科學及工程學的本科課程將由二零零四至二零零五年度起停止收生。理學院並正考慮開設材料科學碩士課程。

## 社會科學院

人類學系將脫離社會科學院而置於文學院下。 □



ADVANCE  
AND EXCEL  
香港中文大學四十周年  
40th Anniversary of CUHK

騰飛四十  
精進日新

# 四十周年校慶活動 (續篇)



騰歡聲徹：眾樂諧和  
四十周年校慶音樂會

二零零四年一月十一日

二零零四年全球大學校長論壇



中大校友園開幕

二零零三年十一月三十日



**繼**上期重點報導大學如何誌慶成立四十周年之後，本刊今期續刊出二零零三年稍至二零零四年四月間陸續舉行的主要慶祝活動，包括校慶音樂會、全球大學校長論壇、工商管理學院晚宴、校友園揭幕、中國現況國際學術研討會及「中國古代案頭文玩」展覽等。隨著二零零三至二零零四年度的結束，四十周年校慶節目亦宣告圓滿閉幕。

二零零四年三月二十九至三十日



## 工商管理學院 校慶晚宴

二零零四年四月三日



## 中國現況國際學術研討會

二零零四年一月六至七日

## 「中國古代案頭文玩」展覽



二零零四年一月七日至五月二日



# 四十周年校慶音樂會

以「騰歡聲徹·眾樂諧和」為題的校慶音樂會於二零零四年一月十一日晚假香港文化中心音樂廳舉行，由校內外出色音樂家和合唱團攜手，透過演奏和歌聲慶賀大學成立四十周年。

音樂會以羅炳良教授的新作《康靖前奏曲》世界首演揭開序幕，接著由駐校藝術家吳美樂博士鋼琴獨奏《柏格里尼主題狂



## 騰歡聲徹·眾樂諧和



鋼琴



女高音



男低音



作曲、指揮

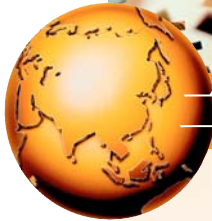




想曲》。貝多芬的D小調第九交響樂第四樂章《快樂頌》則把音樂會推向高潮，逾二百人的歌詠團由中大學生會合唱團、崇基合唱團及香港聖樂團組成；擔任獨唱的女低音史韶韻及男高音譚宇良為本校音樂系畢業生，而女高音徐蕙及男低音戴志誠 (Derek Anthony) 則為該系聲樂導師。

音樂會指揮羅炳良教授、陳永華教授及官美如小姐，以至演出樂隊香港小交響樂團部分樂手，皆為中大校友。





## 二零零四年全球大學校長論壇 | 二十一世紀的大學

五年前，中大校園舉行了一個規模之大為本港首見的高等教育界盛會。由中國大學校長聯誼會主辦，本校籌辦的「大學校長論壇」，聚集了四十多所國際一流學府的校長，共同探討全球高等教育發展的趨勢。

今年中大得大學教育資助委員會、裘槎基金會及王寬誠教育基金贊助，於三月二十九至三十日再度舉辦大學校長論壇，讓世界頂尖學府的領導人交流經驗。這是中大四十周年校慶的一項重點活動。

開幕典禮在香港賽馬會沙田會所舉行，主禮嘉賓為教資會主席林李翹如博士(中)；中大校董會主席鄭維健博士(右)和金耀基校長(左)分別致歡迎辭。





**高等教育領袖雲集** 四十二位來自澳洲、加拿大、英國、美國及兩岸三地的大學校長  
出席論壇，探討二十一世紀的大學面對的問題。



- 1 **Prof. James Drummond Bone** 利物浦大學
- 2 **Prof. R.F. Boucher** 雪菲爾德大學
- 3 **Prof. Gavin Brown** 悉尼大學
- 4 **Prof. Sir Colin Campbell** 諾定咸大學
- 5 **張俊彥教授** 交通大學(新竹)
- 6 **張信剛教授** 香港城市大學
- 7 **陳坤耀教授** 嶺南大學
- 8 **陳維昭博士** 台灣大學
- 9 **朱經武教授** 香港科技大學
- 10 **Prof. Ian Chubb** 澳洲國立大學
- 11 **Dr. Paul Davenport** 西安大略大學
- 12 **Sir Howard Davies** 倫敦經濟政治學院
- 13 **Prof. Christopher Edwards** 紐卡素大學
- 14 **Dr. Roderick D. Fraser** 阿爾伯達大學
- 15 **President Dave Frohnmayer** 俄勒岡大學
- 16 **Dr. Peter George** 麥克馬斯特大學
- 17 **Dr. David Grant** 卡迪夫大學
- 18 **Prof. Malcolm Grant** 倫敦大學學院
- 19 **Prof. Sir Martin Harris** 曼徹斯特大學
- 20 **Prof. Wyatt R. Hume** 新南威爾斯大學
- 21 **蔣樹聲教授** 南京大學
- 22 **Prof. David Johnston** 滑鐵盧大學
- 23 **高強教授** 成功大學(台南)
- 24 **金耀基教授** 香港中文大學
- 25 **Prof. Richard Larkins** 蒙納殊大學
- 26 **李吳妍華博士** 陽明大學
- 27 **Prof. James McWha** 阿德萊德大學
- 28 **Prof. Paul Morris** 香港教育學院
- 29 **吳清輝教授** 香港浸會大學
- 30 **Prof. John Niland** Research Australia Limited
- 31 **Prof. Timothy M.M. O'Shea** 愛丁堡大學
- 32 **潘雲鶴教授** 浙江大學
- 33 **Sir Muir Russell** 格拉斯哥大學
- 34 **徐邈生教授** 清華大學(新竹)
- 35 **Prof. Michael J.H. Sterling** 伯明翰大學
- 36 **Prof. Eric Thomas** 布里斯托大學
- 37 **徐立之教授** 香港大學
- 38 **Prof. David Vandelinde** 華威大學
- 39 **Prof. W.A. Wakeham** 修咸頓大學
- 40 **王生洪教授** 復旦大學
- 41 **Dr. Mark S. Wrighton** 聖路易華盛頓大學
- 42 **許智宏教授** 北京大學



### 特別講座

本校博文講座教授，諾貝爾經濟學獎得獎人莫理斯爵士主持特別講座：「誘因與大學：衡量表現所帶來的衝擊」。



### 前瞻二十一世紀大學的發展

論壇分七節進行，課題如下：「資訊科技新發展如何影響二十一世紀的教學和研究？」；「科技轉移的啟示：研究型大學的經驗」；「全球性競爭與國際合作對研究型大學的影響」；「研究型大學應如何改進？朝甚麼方向改進？」；「研究型大學要不要講授道德和價值觀？」；「博雅教育與專業教育在研究型大學裡的互動：二十一世紀新範例」；和「高等教育的未來」。



### 盡心接待

金耀基校長及鄭維健博士先後於賽馬會沙田會所、香港會議展覽中心及禮賓府宴請與會嘉賓，席間並有娛賓節目。





## 加強合作

論壇期間，中大校長(中)與英國格拉斯哥大學校長(左)簽署了備忘錄，促進兩校在多方面的合作；又與加拿大滑鐵盧大學校長(右)協議加強雙方的合作關係，將之延伸至工程學院。



## 參觀校園

研討之餘，校方邀請與會者蒞臨中大校園參觀。

1. 中國研究服務中心 2. 新亞書院「合一亭」 3. 中國文化研究所



# 工商管理學院校慶晚宴



工商管理學院四月三日假香港萬豪酒店舉行晚宴，慶祝大學立校四十周年。晚宴主禮嘉賓由利豐集團主席馮國經博士擔任，其他嘉賓有大學校董會主席鄭維健博士、司庫陸觀豪先生、金耀基校長和三位副校長，以及本港工商界多名傑出人士。





## 嘉賓及校友留名



晚宴由工商管理學院和工商管理碩士校友會合辦，反應非常熱烈，筵開五十六席。

工商管理學院院長李天生教授形容是次晚宴為該院員生、校友及支持者的「歷史性聚會」。

馮國經博士讚揚商學院開辦的多項課程均表現卓越，並強調若香港要保持亞洲領先城市的地位，必須不斷培育一流的工商管理人才，帶領香港爭取更大成就。

晚宴節目包括由行政人員工商管理碩士課程主任陳志輝教授及市場學系洗日明教授主持的「與Dean對話」，邀請兩名工商管理學院前任院長閔建蜀教授和李金漢教授閒話當年，而多位傑出校友如香港科技大學學術副校長陳玉樹教授、冠軍科技集團創辦人兼主席簡文樂先生和財經事務及庫務局副秘書長盧古嘉莉女士亦上台憶述他們就學時的體驗和趣事。



▲左起：工商管理碩士課程主任賴紹琮教授、院長李天生教授、大學校董會主席鄭維健博士、利豐集團主席馮國經博士、金耀基校長



◀閔建蜀教授(右)在「與Dean對話」環節中接受訪問



## 中大校友園開幕

為慶祝創校四十周年，校方於大學泳池西側草坪設立「中大校友園」，以表揚校友對母校始終不渝的關愛和支持。校友園內有兩棵生長了近四十年的高山榕樹，頂端互相連結，正好寓意校方和校友的緊密連繫。



碑記揭幕儀式於二零零三年十一月三十日舉行，由金耀基校長和四所書院的院長或代表主持。



## 中國現況國際學術研討會

本校中國研究服務中心於二零零四年一月六至七日

舉辦「中國現況」國際學術研討會，誌慶大學四十周年。這是近數十年來規模最龐大的中國研究會議，與會者逾六十人，來自十七個國家與地區，代表了四十年來逾三代的中國研究學者。

研討會由香港亞太研究所南中國研究計劃及蔣經國國際學術交流基金會贊助，開幕禮由金耀基校長主持。



## 「中國古代案頭文玩」展覽



「中國古代案頭文玩」展覽是文物館籌辦的校慶誌慶活動，於二零零四年一月七日至五月二日在該館西翼展覽廳舉行。

案頭文玩看似微末輕巧，卻往往蘊藏深刻的人文精神，積澱豐富的文化內涵。展品精選自私人珍藏及文物館館藏，包括筆、墨、硯、筆筒、紙鎮、硯屏，以至今琴、奇石、青銅器等。









## 第三屆 榮譽院士頒授典禮

大學於二零零四年五月十七日在利黃瑤璧樓利希慎音樂廳舉行第三屆榮譽院士頒授典禮，頒贈院士銜予六位與中大淵源深厚，且對大學及社會貢獻卓越的傑出人士。典禮由校董會主席鄭維健博士主持。



## 榮譽院士簡介

陳黃穗女士現任香港消費者委員會總幹事，是傑出的社會工作者，也是崇基學院的傑出校友。

### 陳黃穗女士



陳女士熱心公益，肩負多項公職，曾獲選為「十大傑出青年」，當選國際消費者聯會會長，一九九八年更獲香港特別行政區政府頒授銅紫荊星章。

陳女士中大畢業後，三十多年來一直與母校保持緊密聯繫，一九八七年開始捐贈黃福鑾紀念獎學金予崇基學院。陳女士致力推動母校的發展，獻出寶貴時間與卓見，並熱心拓展書院及大學的社會網絡。

### 李明達先生



警務處處長李明達先生是新亞書院的傑出校友，迄今服務警隊三十二年，表現卓越，屢獲嘉許。

李先生曾獲頒行政長官公共服務獎狀，香港警察長期服務獎章、第一及第二加絨勳扣，女皇警察獎章，殖民地警察勞績獎章及指揮官嘉獎等。

李先生大學畢業後，一直與中大及新亞書院保持密切聯繫，大力支持新亞書院學長計劃，復協助新亞書院及大學拓展社會網絡，多年來為大學及新亞書院的發展，作出了寶貴的貢獻。

### 陳曾燾博士



陳曾燾博士為本港知名企業家及地產界翹楚，是恒隆有限公司創辦人之一，對香港的經濟繁榮，工商業的蓬勃發展，貢獻極大。

陳博士熱心社會服務，參與公職多項，對促進本港房地產建設及市區重建更是不遺餘力。

陳博士十分關注香港以及內地的教育發展，兼任多個教育團體的校董會或顧問委員會成員，對大專教育尤其重視。他自一九九一年起擔任聯合書院校董，九六年起更出任聯合書院基金會委員，又贊助書院建設思源文娛中心。陳博士又熱心協助中大發展學術及科研，改善教學設施，包括斥巨資贊助香港癌症研究所開展各項專科服務及研究。





### 彭玉榮先生

彭玉榮先生是崇基學院及工商管理碩士課程的傑出校友，現為東亞銀行有限公司執行董事兼副行政總裁。

彭先生為本港卓越的銀行家及社會俊彥，熱心公益，參與公職無數，對社會貢獻良多。

彭先生曾任崇基學院五十周年校慶晚宴籌備委員會主席，以及崇基學長計劃之學長，又參與去年中大四十周年校慶晚宴及各項慶祝活動，致力協助和支持大學的發展，並拓展書院和大學的社會支援網絡。



### 容拱興博士

容拱興博士是崇基學院的傑出校友，一九六九年出任中大生物系講師並兼任系主任，其後獲委為崇基學院輔導主任，一九九六年榮休後，繼續為中大服務，擔任崇基學院資深導師至今。

容博士熱心助人，扶掖後進，深受學生愛戴。多年來致力推動崇基的各項院務及教務發展，又為學生創設多種提高語文能力的活動。榮休後，容博士仍然積極協助崇基推動學生交流活動和學術發展計劃，對多項校園美化及改善工程也親自監督，不遺餘力，深受師生敬佩。

### Prof. John Nelson Tarn

Prof. John Nelson Tarn是成就卓越的建築學教授，在國際建築界享有崇高聲譽，曾獲多個英國專業學會頒授院士銜。

Prof. Tarn現為利物浦大學的榮休講座教授，歷任該校建築學講座教授、大學副校長及署理校長，桃李滿門，對英國建築界的發展亦貢獻至鉅。

香港中文大學建築學系成立以來，一直得到Prof. Tarn的大力支持。他自該系建築學教育諮詢委員會成立之始，即出任委員，並於一九九二至二零零二年間出任委員會主席，協助該系穩固根基，迅速發展。他又是該系的校外評審委員，多年來就中大建築學系的發展提出不少寶貴意見。



數字、文字、政治 — 對她都有吸引力

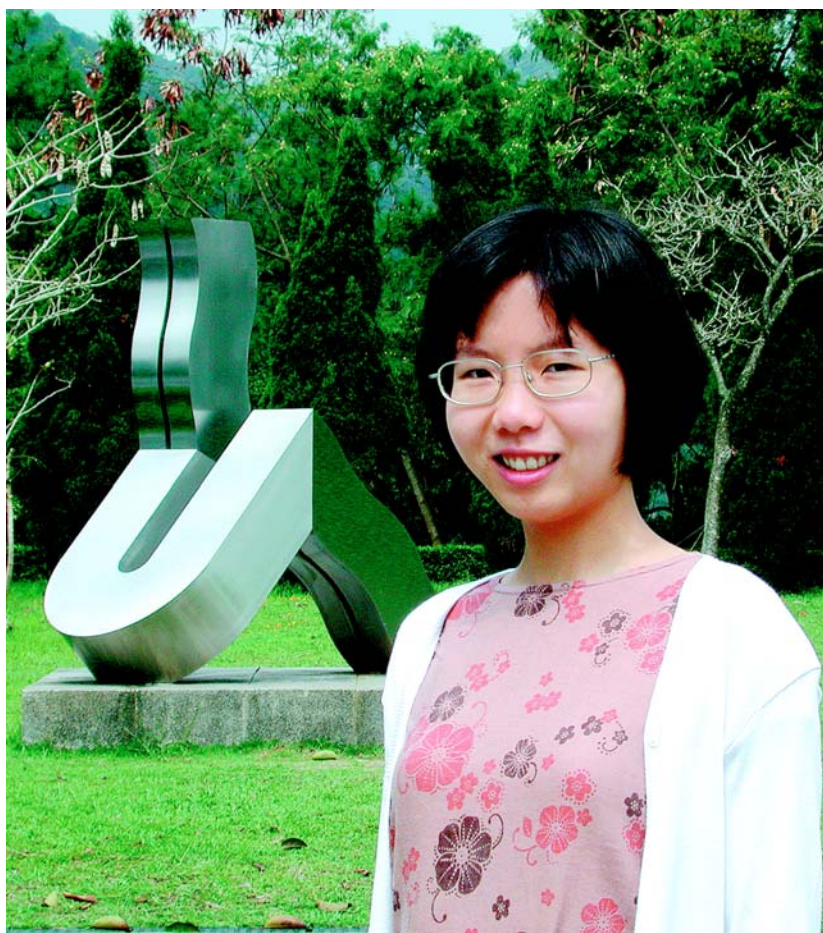
## 2004年羅德學人馮思宇

施素·羅德爵士於一九零二年設立的羅德獎學金，曾為不少英聯邦國家、美國和德國的優秀學生提供機會到英國牛津大學深造。一九八五年起增設香港區名額(每年一個)以來，該獎項屢為中大學生奪得，本年度再由中大生贏取：聯合書院學生，翻譯系應屆畢業生馮思宇成為九年內第六名出自中大的香港區羅德學人。她將於今年十月負笈牛津大學 St. Edmund Hall 攻讀哲學、政治及經濟。

### 工科—文科— 社會科學

思宇中學畢業於拔萃女書院，是會考九優狀元。她踏入中大時，選讀的是資訊工程學，次年轉修翻譯，副修英文，現又轉研社會科學。是她興趣太多？抑或是其他原因？

「我對數字和文字都同樣喜歡。不過，唸了一年資訊工程學後，覺得還是對文字的興趣較大，所以便轉修翻譯。翻譯不僅要求精通中、英文，形式又分一般翻譯和即時傳譯，而且有多個專門範圍可供選擇，諸如文學、法律、政經、金融、科技等，可涉獵不同學科的知識。」





自此，思宇對語文的興趣愈來愈濃，除了副修英文外，還選修法文，去年暑假更專程到法國里昂浸淫一個月。至於畢業後再轉攻社會科學，她的說法是：「我尚未肯定哲學、政治及經濟是否完全適合自己，只是牛津沒有提供中英翻譯的專研範圍，而去年我到以政治和國際關係課程著稱的美國喬治頓大學當交換生一年，曾修讀過一些相關的科目，加深了對國際社會的認識，發覺也很有趣，所以便作了這個選擇。」

### 當交換生獲益良多

有關在美國的一年，思宇仍是津津樂道：「那裡的師生來自世界各地，和他們交流，讓我認識了不同的文化，擴闊了視野。譬如發覺很多美國人都是大情大性的，喜歡時便開懷大笑，又愛席地野餐。這一年的經驗，改變了我的世界觀。過去我只關心圍繞身邊的事情，閱報是著重兩岸三地的新聞。當上了交換生之後，對了解世界各地的情況漸感興趣，所以選擇了到當地的聯合國新聞中心實習，加倍留意國際新聞，並培養出上網閱讀《紐約時報》、*The Economist* 及 *The New Yorker* 等刊物的習慣。」



美國：當喬治頓大學交換生時，曾為赤貧人士及未婚媽媽建屋

### 動靜皆宜 熱衷課外活動



廣州：黃埔青少年軍校受訓時與教官合照

思宇從小學習小提琴，一九九七年加入香港青年交響樂團。她說：「我把小提琴帶到喬治頓大學，還參加了他們的樂團。這次去牛津，小提琴也會伴著我，更希望能考進大學的樂團。」

她閒來除了拉小提琴，也愛閱讀散文、小說和雜誌，還喜歡打羽毛球、游泳和行山，以動靜皆宜來形容她的性格最為貼切。

思宇也是課外活動和義務工作的活躍分子，中學已是香港青年獎勵計劃的成員，大學時曾到廣州黃埔青少年軍校接受過一週的軍訓。她又曾參加聯合書院領袖訓練學



香港：籌辦「乘風航」活動並於船上午餐

南京：參加東南大學暑期實習計劃並順利結業



會的領袖訓練營，對學會的工作極感興趣，次年更「上莊」擔任秘書一職。大學三年之中，她參與籌辦的活動包括「乘風航」，領袖訓練營工作坊，以及與太和青少年活動中心合辦的「親親家庭·親親大埔」計劃，協助新移民融入香港。她又是香港科學英才會的主席，曾策劃多項活動，於中學推廣科學。

思宇曾利用二年級的暑假，參加香港賽馬會大學生暑期實習計劃，到南京東南大學協助翻譯該校本科生手冊的英文版。在喬治頓大學時，她也有為當地赤貧人士及未婚媽媽建屋，並參與教導黑人小孩基本的經濟學概念等。

## 希望能為香港貢獻一分力

思宇坦言不清楚自己獲遴選小組垂青的主要原因，「對手都很強，小組討論時大家的論點都很有見地。或許是我的表現比較安恬自若，表述的意見均經透徹思考，回應問題的態度比較開放。」她在選拔活動中發表的意見，有些的確較為獨到。例如談到二零零七年普選行政長官，她便認為時機並未成熟，且並非一人一票就是民主，勉強推行會導致民粹主義。又

如談到領導才能 (leadership)，她便傾向認為是後天培育而非天賦資質，很多時更是時勢造英雄。

她又表示雖然選了哲學、政治及經濟，但最喜歡的還是文字，所以日後就業，也會以翻譯、編輯和新聞工作為首選。她不排除畢業後在外國工作的可能性，但表示自己在香港長大，最終還是希望能回來為香港貢獻一分力。□





# 研究消息

## 大學四十項研究獲資助近

### 六千萬元

本刊於二零零三年十二月至二零零四年五月期間，錄得政府及私人基金撥款近六千萬元，資助本校科研活動。簡列如下：

資助機構	金額	資助項數
禁毒基金	600,000 港元	一項
法國香港聯合研究計劃	156,250 港元	五項
德國香港聯合研究計劃	126,120 港元	五項
香港胸肺基金會	60,000 港元	一項
香港婦產科學會信託基金	104,208 港元	三項
創新及科技基金	24,897,684 港元	六項
創新及科技基金及Aoyagi (HK) Ltd.	4,050,000 港元	一項
創新及科技基金及Lead Billion Ltd.	8,670,000 港元	一項
美國國家衛生研究所補充替代醫學中心	518,971 美元	二項
國家自然科學基金委員會及研究資助局聯合研究計劃	1,611,700 港元	三項
優質教育基金	8,665,000 港元	四項
研究資助局 (中央撥款)	4,400,000 港元	一項
Scoliosis Research Society	70,800 美元	一項
孫志新慈善基金	385,250 港元	三項
英國影藝學院	70,000 港元	一項
香港腸胃學會	400,000 港元	一項
World Cancer Research Fund International	149,772 英鎊	一項

### 研究計劃介紹



本刊特設專欄介紹教研人員獲資助之研究計劃，讓讀者了解這些計劃的研究目的、程序及成果。今期簡介一個關於評估經濟體系復原能力的研究，刊於第42至45頁。

# 復原能力指標

## 評估經濟體系能否抵禦金融震盪

亞洲金融風暴之後，國際金融機構、各地中央銀行和學府都致力開發預警系統，希望能有效地預測金融危機。預警系統通常是指一個用以分析高頻宏觀經濟變數的特定模式。

據過往經驗，大部分預警系統的預測能力都有局限，例如國際貨幣基金會的兩個主要預警系統，雖能在土耳其於二零零一年二月出現危機之前一年，便察覺到蛛絲馬跡，但卻未能為阿根廷二零零二年一月爆發的金融危機示警。

由於每個危機無論在引發因素、引致的金融市場波動幅度、擴散幅度，以至對經濟的破壞程度都不一樣，人們普遍認為，沒有兩個危機是完全相同的，金融危機也是難以預測的。另外，各地市場已越來越全球化，以致甚麼是「外來因素」，也難真正說得清。

有見及此，自二零零二年初，本校風險管理科學課

程和香港金融管理局合作研發一套全新的系統，目的是評估經濟體系的復原能力，以補預警系統之不足。

### 評估復原能力不同於預警

預警與評估復原能力的主要不同之處，在於前者著眼於預測危機，後者著眼於經濟體系的健全狀況和禦震能力。

預警系統的概念是基於這樣的一個前提：經濟體系及其金融市場在金融（銀行、貨幣或債項）危機

……本校風險管理科學課程和香港金融管理局合作研發一套全新的系統，目的是評估經濟體系的復原能力，以補預警系統之不足。

逼近時，會有異動。這些異動是有系統和週期的，是可辨別的，足以經由某

些經濟和金融指標的變動中窺測得到，從而可判斷是否大禍將臨。

至於「復原」這個概念，於過去十年頗受關注，屢獲應用於研究經濟生態模式，惟未曾廣泛應用於研究金融市場。這個概念本身也建基於一個假設，就是經濟系統的不同狀態會牽涉不同的均衡點；所有聲稱具復原能力的經濟體系，必須能夠應付新挑戰和突然的質變。若經濟體系的復原能力不高，它受到衝擊後轉變到另一狀態的機會便較高。

在經濟金融系統而言，復原可詮釋為某系統在金融震盪時能維持穩定（即其基本功能不須大幅度改變）。在量度復原能力時，並不關涉預測金融震盪的工作。





預警系統和復原評估的另一個不同之處，在於前者的焦點為高頻市場數據，常用的指標包括(一)金融市場數據(利率、外匯率、股票價格)，(二)貨幣流通總額(貨幣供應、貸款和存款)，(三)資金流量數據(外來直接投資流量、投資組合和其他投資流量、進出口、經常帳戶結餘)，(四)基本整體經濟數據(實質產值增長、政府預算和外匯儲備)。

至於復原評估，則旨在衡量經濟金融系統在某

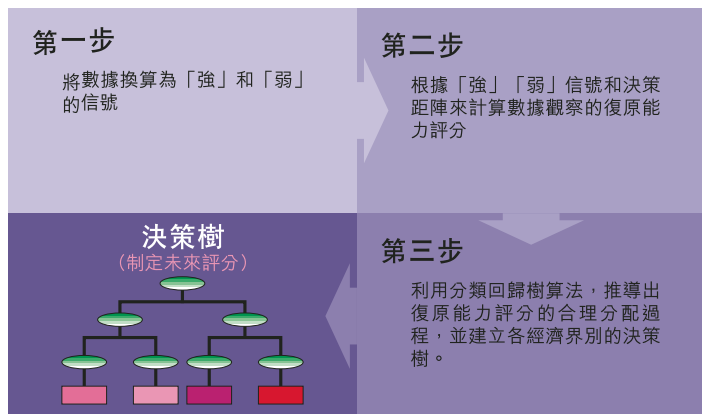
時某刻是否優良，故其著眼點在於各種儲備中之變數，例如國際儲備對短期外債、財政儲備或未償還公債的比率，以及淨國際投資頭寸，而並不著重外匯率和利率等數據，因為這類反映市場焦慮的數據波幅大並且包含太多不相關的信息，無助於分析，甚或會有損評估的準確度。

### 評估復原能力的模式

風險管理科學課程陳毅恆教授和王海嬰教授制定了一個模式，用以評估經濟系統的復原能力，可應用於對外聯繫、政府財政、銀行、企業，和家庭這五個範疇。由於投機或短期的資金流量可影響經濟體系的復原能力，該系統會另外評估經濟體系對投機性短期資金流量的進出有何管制。

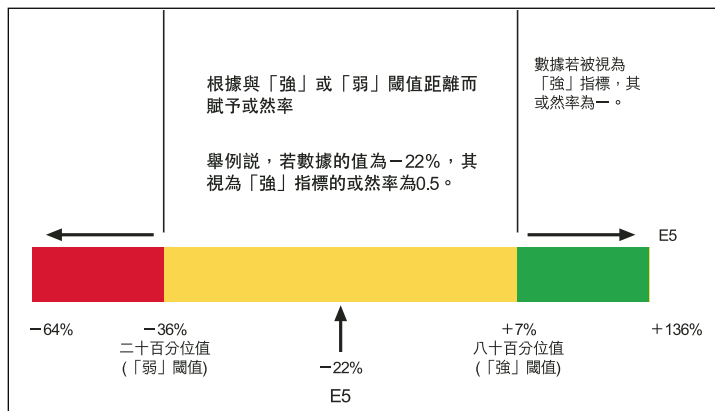
研究人員為各範疇選出三至五個能反映該範疇狀況強弱的指標，其中大部分指標是源自國際貨幣基金會推薦的金融優良度指標<sup>1</sup>，另有一些新指標，例如淨國際投資頭寸，是由研究人員選取。評估步驟見圖一。

圖一：評估復原能力的四個步驟



<sup>1</sup> 金融優良度指標的詳細探討，見 'Financial Soundness Indicators: Analytical Aspects and Country Practices', V. Sundararajan et al., *IMF occasional paper* 212。

以對外聯繫為例，它的五個指標由E1至E5，各獲賦予顯示強弱的數值範圍，這些數值是經參考經濟學家的意見和數據分布而定。按圖二所顯示，E5的二十百分位值是「-36%」，八十百分位值是「+7%」。若新量度得的指標值等於或大過「+7%」，便顯示其為強（即綠色區域）；也就是說，此數值屬「強」的或然率為一，屬「弱」的或然率為零。推而廣之，若新量度得的指標值等於或少於「-36%」，便顯示其為弱（即紅色區域）；此數值屬「弱」的或然率為一，屬「強」的或然率為零。若數值介乎兩者之間（即黃色區域），其是否屬「強」的或然率，則由Mamdani模糊邏輯智能推算系統計算，並以其接近綠色或紅色區域而定。



圖二：E5指標強弱的數值範圍

研究人員再將E1至E5的各個指標折算為復原能力分數，由最低一分，至最高五分；五個指標會有三十二個「強」和「弱」的組合。各組合所得的分數會顯示於決策矩陣之內。例如五個強指標的組合，會得到復原能力五分；而五個弱指標組合則會得到復原能力一分。研究人員在建構矩陣時，採納了經濟學者對各項指標的評估，

去計算某個範疇的復原情況。將各項觀察賦予加權或然率評分後，便可得出復原能力的總分。

再下一步是應用分類回歸樹算法，開發一連串決策規則，最終形成的決策樹會用來為新的觀察賦予評分，分別歸入五個分組（評分由「一」至「五」）之內。

是項研究至今已有不少重要結果，撮要如下（見圖三）：

圖三



## 研究結果的應用

研究人員利用這個模式來評估亞洲和拉丁美洲一些新興經濟體系的對外聯繫和政府財政兩個界別的復原能力，並根據國際貨幣基金會出版的資料，審視這些經濟體系對外匯買賣和資本流動的管制情況。研究結果顯示，在二十世紀九十年代遭經濟金融危機打擊的經濟體系，在受襲時的經濟復原能力已非常差，例如阿根廷、墨西哥和土耳其的復原能力評分便經常低於「三」。好些亞洲經濟體系在一九九七至九八年的金融風暴中，亦錄得類似評分。這方面的研究，亦顯示了部分亞洲經濟體系近年已改善了它們的復原能力。

研究結果顯示，在二十世紀九十年代遭經濟金融危機打擊的經濟體系，在受襲時的經濟復原能力已非常差，……好些亞洲經濟體系在一九九七至九八年的金融風暴中，亦錄得類似評分。

## 結論及前瞻

這項研究計劃仍處於初步階段，但已證明有助於增強預警系統的能力。評估復原能力的技術可進一步改良，而東亞及太平洋地區中央銀行會議的成員亦可各自調校這個模式，就本身的經濟情況加進更多指標和修改指標的加權，以提高評估經濟體系復原能力的有效度。

## 研究人員簡介

陳毅恆教授為統計學講座教授及統計學系主任，亦為該系風險管理科學課程首任學科主任；二零零零年加入中大服務，之前為美國卡內基梅隆大學統計學教授。他是時間序列、經濟計量學和風險管理的專家，出任《美國統計學會期刊》和《經濟計量理論》編委，並獲選為國際數理統計學會院士。



王海嬰教授畢業於浸會大學，其後取得香港科技大學哲學博士學位，現為中大統計學系助理教授。他的研究興趣為數學財務和風險管理。



## 校董會消息

### 新任校董

- 利乾先生獲大學監督指定，出任大學校董，任期三年，由二零零三年十一月二十七日起生效。



利乾先生現任利希慎置業有限公司及Scottish and Eastern Investments Limited董事，利園國際集團執行董事，以及希慎興業有限公司和太古股份有限公司的非執行董事和審核委員會成員。

- 李國星先生獲崇基學院校董會推選，繼利德蓉博士出任大學校董，任期三年，由二零零四年二月十一日起生效。



### 副校長續任

廖伯偉教授再獲委任為大學副校長，任期兩年，由二零零三年十月一日起生效。

### 新任書院院長

大學校董會委任電子工程學講座教授程伯中教授繼楊汝萬教授出任逸夫書院院長，任期四年，由二零零四年二月十一日起生效。

### 新任學院院長

- 訊息工程學講座教授任德盛教授獲選為工程學院院長，任期三年，由二零零四年一月一日起生效。
- 兒科講座教授霍泰輝教授獲選為醫學院院長，任期三年，由二零零四年七月一日起生效。

## 大學成員獲殊榮

- 博文講座教授兼數學科學研究所所長丘成桐教授在推動中國科學技術發展有重大貢獻，獲頒二零零三年「中華人民共和國國際科學技術合作獎」。



國際科學技術合作獎是授予科學家的最高榮譽，陳省身教授及楊振寧教授亦曾獲此獎項。該獎項連同國家最高科學技術獎、國家自然科學獎、國家技術發明獎及國家科學技術進步獎，合為中國五大國家科技獎。

- 化學講座教授吳奇教授(下)和外科講座教授劉允怡教授(右)二零零三年十一月當選中國科學院院士。



中國科學院院士增選每兩年進行一次，二零零三年共增選五十八名新院士，其中四人來自香港院校。





□ 生物講座教授辛世文教授當選中國工程院院士，為本校首名當選者。

中國工程院院士是國家設立的工程科學技術最高稱號，每兩年增選一次，二零零三年的選舉結果於二零零四年一月五日公布，五十八名新院士中，包括兩名香港的科學家。目前全港只有三名中工程院院士。

□ 計算機科學與工程學系呂榮聰教授獲選為國際電機及電子工程師學會(IEEE)院士。呂教授在軟體可靠性工程及軟體容錯範疇有重要貢獻，他是兩岸三地首位在軟體工程學領域獲此榮譽的科學家。



□ 數學系魏軍城教授位列一九九三至二零零三年世界數學家論文引用次數最高的前五名之內；榜上只有兩名學者是來自亞洲區的大學。



這項排名是根據美國科學信息研究所的科學引用文獻索引及五千九百份世界權威科學技術刊物設定。科學引用文獻索引不但是有用的研究參考工具，也是學術成就的指標。

□ 心理學講座教授張妙清教授榮獲首屆明尼蘇達大學傑出國際領袖獎，評審讚揚張教授在心理學及性別研究等方面的成就卓著。



## 大學為應付削資 開展策略性部署

由於香港政府出現巨大財赤，大學教育資助委員會於二零零四至二零零五年度削減對本地大學的撥款達百分之十。中大面對的財赤約為三億八千萬元。為應付此一前所未遇的嚴峻挑戰，校方提出一系列的課程重整計劃(見20及21頁)和削資預算，以期維持大學的教研實力，並盡量保持大學同人的工作。

大學二零零三年底收到政府的知會後，即於十二月十七及十八日就削資預算舉行簡布會，並展開諮詢。由去年底至今年三月間，校方先後舉辦多次員工諮詢會，又與中大兩個職工會舉行三十多次會議，聽取職工會反映員工的意見及訴求。節流方案經適當修訂之後，獲校董會通過，於二零零四年四月正式實施。削資建議包括僱員自願放無薪假期；僱員自願全職轉為非全職受聘；僱員自願調減基本月薪及退休福利。部門亦可按需要推行「自願離職計劃」及/或「退職計劃」。

## — 新任講座教授



### 電子工程學講座教授

顏慶義教授由二零零三年十二月十五日起出任電子工程學講座教授。

顏教授先後於一九七八及八二年取得英國拉夫伯勒科技大學理學士及哲學博士學位，其後任教於新加坡國立大學、澳洲蒙納殊大學和西澳洲大學，加入中大服務前，為新加坡南洋科技大學電腦工程學院講座教授。

顏教授是多個專業學院的院士，十多種學術期刊的編委或審稿員。他的研究興趣包括錄像編碼及通訊、數碼影像處理、數碼訊號處理、電腦通訊和電訊網絡，與合作夥伴共同持有四項專利權。

## 新建築

## 新設施

### 自然地理實驗站

地理與資源管理學系二零零三年十一月八日舉行「自然地理實驗站」揭幕典禮。該實驗站位於校園東南端，鄰近上海總會科研技術中心。實驗站由溫室、降雨和水土流失模擬系統，空氣素質監察站，以及自動氣象站組成，設有先進的儀器，是香港首個地理和環境研究的綜合實驗站，除了促進科研和教學外，亦會通過數據共用和科普教育等多種形式服務社會。



### 李福善海洋科學研究中心及李福善樓命名典禮



大學二零零三年十一月二十一日舉行李福善海洋科學研究中心及李福善樓命名典禮，由李福善博士伉儷、大學校董會主席鄭維健博士和金耀基校長主禮。

海洋科學研究中心座落校園東區，一九七一年啟用，從事海洋科學研究。二零零一年

(左起) 鄭維健博士、南京大學雕塑藝術研究所所長吳為山教授、李福善博士伉儷和金耀基校長為李福善像(由吳教授雕塑)剪綵



## 歷史學講座教授

梁元生教授由二零零四年四月一日起出任歷史學講座教授。

梁教授為本校校友，先後於一九七二及七四年取得文學士和哲學碩士學位，其後負笈聖巴巴拉加州大學，一九八零年獲授哲學博士學位。

梁教授八零年起受聘於新加坡國立大學，八七年轉赴美國加州州立大學任教，九二年加入中大歷史系。

他集中研究現代中國歷史、中國的儒學及基督教、中國與西方關係、海外華人社會（東南亞及美國），以及上海、香港和新加坡的歷史等；已出版的專著及譯作逾十種。梁教授亦為多種學術期刊的主編或編委。



## 新亞合一亭開幕典禮

新亞書院二零零三年十二月十二日舉行「合一亭」開幕典禮，由「合一亭」捐贈人伍宗琳女士、金耀基校長、新亞書院院長黃乃正教授、前院長梁秉中教授，以及「合一亭」建築師陳惠基教授主禮。

「合一亭」位於新亞學思樓和知行樓之間，前臨吐露港，遙對八仙嶺，水天相接；亭園建構配合自然環境，人處其中，彷彿與天地融為一體。金耀基校長譽之為「香港第二景」。

遊人除可領略何謂水連天、天連水，水天一色、天人合一的景色外，也可欣賞鑄刻亭內，藝術系李潤桓教授的「錢穆先生論天人合一」墨寶及唐錦騰教授的「天人合一」印章。



黃乃正教授（左一）、金耀基校長（左二）和梁秉中教授（右一），與伍宗琳女士伉儷及女兒（左三、右三及右二）以及陳惠基教授伉儷（右四、五）在合一亭水池前留影。

中心搬遷到香港生物科技研究院旁的三層高新廈，設有研究及教學實驗室、空氣調節水族飼養室、儀器設備室、研習室、海水循環系統、大小型室內外養殖池共三十餘個，並備有快艇。

大學為表揚李福善博士伉儷暨家人多年來對大學發展的支持和慷慨捐贈，特將中心命名為「李福善海洋科學研究中心」，而其大樓命名為「李福善樓」。

## 推動海洋可持續發展 開展航天遙感研究

地球信息科學聯合實驗室年初與法國海軍學院研究所建立合作關係，共同開展海洋地理信息系統和海洋可持續發展領域的研究。另，實驗室又獲圓玄學院捐款，建立華南首個高解像度遙感衛星地面接收站，發展航天遙感科技研究。

- 地球信息科學聯合實驗室二零零四年二月十二日與法國海軍學院研究所簽署合作意向書，以增進學術交流，並加強海洋地理信息系統和海洋可持續發展領域的合作研究。



簽約儀式由實驗室主任林琿教授(右)和法國海軍學院研究所地理信息系統組負責人Prof. Christophe Claramunt(左)主持。

法國海軍學院研究所是法國一流的海軍研究機構；地球信息科學聯合實驗室由本校和中國科學院聯合創立，也是中國國家遙感中心的香港基地。雙方合作可望為亞洲帶來更美好的海洋可持續發展。此項夥伴合作由學術交流處推動。

- 本校獲圓玄學院慷慨捐款，支持地球信息科學聯合實驗室的航天遙感科技研究發展。聯合實驗室將於校園內建立華南首個高解像度遙感衛星地面接收站，為香港、華南及周邊地區提供衛星遙感數據及信息。該接收站天線覆蓋範圍的半徑超過二千千米，可大大加強大學遙感科技研究的實力，並有利香港商界發展遙感數據處理、軟體開發和相關的增值服務。



校方為銘謝圓玄學院，特於二零零四年三月二十四日舉行捐款儀式暨「圓玄衛星遙感研究中心」命名典禮，由圓玄學院主席湯偉奇先生(右)和金耀基校長(左)主持。

S  
A  
R  
S  
研究





## 免疫基因與 SARS 的關係

醫學院二零零四年一月十五日公布一項研究結果，顯示某些人類基因會影響病人對 SARS 感染的反應。根據臨床觀察，SARS 病者的病情有很大差異，有些只是輕微發熱，有些呼吸嚴重困難，甚至要利用呼吸機。就算受同一病源感染，病人對病毒的反應亦各不相同。是項研究對理解 SARS 病毒機制以及設計預防措施有很大作用。



(左起) 陳基湘教授、沈祖堯教授、吳香玲教授在記者會上講解新發現

## 冠狀病毒演進史

本校科研人員與五十多名來自中國內地及美國的華人科學家組成 SARS 分子流行病學研究協作組，探究 SARS 於二零零三年爆發的整個進化歷史。這是至今最全面、最廣泛的 SARS 冠狀病毒分子流行病學研究，研究結果已刊於二零零四年一月三十日出版的《科學》期刊。

研究發現，SARS 冠狀病毒不斷進化，並不斷在人體內變異以適應人體，疫症後期更出現出人意表的基因組序列。這些發現可用來預測疫症爆發，為疫苗的開發帶來曙光，並指示斷症測試的研究方向。

## 對淘大居民的影響

香港健康情緒中心於二零零三年六至八月在淘大花園進行問卷調查，受訪的九百零三名居民中，近九成的社交、工作、家庭生活及情緒曾受 SARS 事件影響。受訪者表示工作時遇到可能不公平的對待或不愉快的經歷，並曾感焦慮，持續出現情緒病徵狀如情緒低落、心情煩躁、失眠、頭痛、胸口鬱悶或不適。

## 市民的看法

公共衛生學院流行病學及生物統計學中心，二零零四年一月以隨機電話訪問形式，調查了四百名市民對 SARS 的看法和他們的相關行為。調查所得：市民認為 SARS 死亡率高，沒藥物可治療，病癒半年後的身體仍很差，不能做繁重的工作；市民也覺得 SARS 的傳染性高，受感染的途徑包括空氣、環境、動物，甚或與無徵狀的受感染者和已康復的病人的日常接觸。

## 隱形病人少之又少

醫學院防疫研究中心二零零三年九至十月開展「全港誓師・抗炎 7c c」研究，是首項探討 SARS 在香港爆發期間，曾受感染卻沒有病徵的病人的研究，以了解全港人口有 SARS 冠狀病毒抗體的百分比，以及導致感染的危險因素。

該中心隨機抽樣調查約一萬二千名市民，從他們的血液樣本中，七個最終確定有 SARS 冠狀病毒抗體，其中只有一個是來自「隱形病人」。由此推算，全港只有 0.009% 的人口（即六百三十人）是 SARS「隱形病人」，數目極少，大部分香港市民並沒有接觸 SARS 病毒或受到感染。這研究確定了香港社區並沒有主要的 SARS 冠狀病毒人體儲源。

## 醫療動態

### 醫療新發展

#### 肺氣腫治療新突破



外科學系嚴秉泉教授(左二)和內科及藥物治療學系許樹昌教授(右二)與康復者二零零三年十一月六日會見記者,公布新療法的成效。左圖為支氣管內單向活瓣。

**醫**學院應用新技術治療肺氣腫,二十一名接受治療的病人,無一例死亡。他們只需住院五至六日。治療三個月後的詳細隨訪研究證實,多數病人的肺功能明顯改善,研究報告已收錄於《胸心血管外科雜誌》。

肺氣腫是常見的慢性疾病,患者出現持續性的呼吸困難,活動能力因而大受限制。肺氣腫與其他慢性下呼吸道疾病並列為本港第五號殺手。

外科學系心胸外科組為世界上率先進行「支氣管內單向活瓣」裝置的臨床研究機構之一,亦是亞洲最先引進這種技術的醫學中心。這種療法不需開刀,醫生把支氣管內窺鏡沿著病人口腔伸進肺氣腫病變部位,然後放置活瓣。由於活瓣是單向的,病變組織仍可排出分泌物,卻不能吸入空氣,因而萎陷,慢慢壞死。這方法的效果媲美肺減容手術,而患者更可免去手術的創傷。



## 診治心臟衰竭新方法

**心**臟衰竭患者因不能有效供應血液予身體各部分，會出現氣喘、腳腫、身體浮腫和疲倦等徵狀，生活素質變差，或會喪失工作能力，更甚者連日常生活亦需要別人照顧。心臟衰竭的死亡率由三成至五成不等，比許多癌症還要高。

內科及藥物治療學系為威爾斯親王醫院的心臟衰竭病人採用新療法，以三根起搏電線（傳統只採用一至兩條電線）植入他們的心房及心室，以改善他們的心臟功能。六十一名接受此療法的病人，在三年半之內的活存率高達百分之八十五，沒有接受此療法者的活存率只有百分之六十。接受治療的患者不但自覺運動能力增強，客觀的超聲波檢查亦顯示他們的心臟功能有顯著的改善。

研究人員又利用尖端科技，更準確及有效率地篩選適合接受心臟同步起搏治療法的病人，為臨床診斷跨進重大的一步。



（左起）內科及藥物治療學系沈祖堯教授、余卓文教授、孫德生教授和馮永康醫生在記者會上介紹他們在診治心臟衰竭病人的突破

## 研究新發現

### 囊性纖維化相關新基因

**上**皮細胞生物學研究中心與南京醫科大學的合作研究發現一個新基因，是與囊性纖維化引致的胰腺功能缺陷相關，為研發治療藥物提示方向。

囊性纖維化是由作為陰離子通道的跨膜電導調節器（CFTR）的基因突變所致，而陰離子分泌缺損，會導致多種囊性纖維化的臨床表現（包括胰腺功能缺陷）。

研究人員發現的新基因「NYD-SP27」，屬磷脂酶家族新成員或新異構體，它的內源性表達在人體的胰腺導管上皮細胞，並在囊性纖維化時表達增高，顯示該基因可能與病變有關。研究人員發現通過抑制該基因在人體囊性纖維化胰腺導管細胞中的表達，可以糾正胰腺陰離子分泌。

研究成果已刊於二零零三年十二月出版的《刺血針》。



## 新中心 新服務

### 蔡永業心血管中心開幕

**設**於威爾斯親王醫院的蔡永業心血管中心二零零三年十二月一日開幕，典禮由偉倫基金有限公司主席及本校前任校董會主席利國偉博士、蔡永業夫人、醫院管理局行政總裁何兆煒醫生、威爾斯親王醫院管治委員會主席陳祖澤博士、大學校董會主席鄭維健博士和金耀基校長主持。



(左起) 陳祖澤博士、何兆煒醫生、蔡永業夫人、利國偉博士、利國偉夫人、馮康醫生、鄭維健博士、金耀基教授出席蔡永業心血管中心開幕典禮

中心由利國偉博士慷慨捐款和醫院管理局的等額撥款支持得以建成，並以香港政府前醫務衛生處處長、本校醫學院創院院長兼前任副校長蔡永業教授的名字命名，以誌念蔡教授生前對香港醫療服務及醫學教育的傑出貢獻。

心血管病是香港第二號致死原因。威爾斯親王醫院是新界東醫院聯網內唯一可進行冠狀動脈介入手術(俗稱「通波仔」)的醫院，每年超過五百宗。

新中心設有精密和超高解像度的影像診斷儀，輻射量極低，可確保病人及醫護人員的安全，更促使手術能迅速有效地進行；而內設的兩間心導管手術室亦已投入服務，加強了新界東的心臟科醫療服務。

### 林百欣遺傳眼疾研究中心

**大**學二零零四年三月二十六日成立林百欣遺傳眼疾研究中心，以深化遺傳眼疾的研究工作，並提供分子基因診斷服務。

該中心得以成立，全賴林百欣先生慷慨捐款一千萬元。校方特於醫學院深造中心舉行支票致贈儀式暨「林百欣遺傳眼疾研究中心」命名典禮，由林百欣先生、大學校董會主席鄭維健博士和金耀基校長主持。

全球約有百分之五的人口受遺傳眼疾影響，引致視力減退。有些遺傳眼疾若及早診斷，可大大提高治療的效果，甚至能挽回性命。

眼科及視覺科學學系的分子基因實驗室，一直積極研究遺傳眼疾，對多種眼疾的遺傳基因都有所發現，並已確立了十多個引致華人患上遺傳眼疾的基因突變和標誌，部分可用作檢驗遺傳眼疾。



## 防疫研究中心成立儀式

**醫**學院為預防SARS重臨及其他傳染病肆虐香港，成立防疫研究中心，為全港防疫作好準備。中心匯集了本地和海外流行病學、微生物學、臨床醫學及衛生經濟學等方面的專家，並會與香港醫療機構合作，加強社區對各種流行病的防備。

中心成立儀式及全球防疫醫學研討會於二

零零四年一月十七日在醫學院深造中心逸夫講學堂舉行，出席嘉賓包括衛生福利及食物局局長楊永強醫生、醫院管理局行政總監何兆煒醫生、衛生署署長林秉恩醫生、金耀基校長和醫學院院長鍾尚志教授。該所當日並與中國疾病預防控制中心、約翰霍普金斯大學布魯姆伯格公共衛生學院、倫敦衛生和熱帶醫學院傳染及熱帶病學系，以及柏克萊加州大學公共衛生學院簽署備忘錄，加強交流合作。



中心主任沈祖堯教授（左一）和鍾尚志教授（右二）向美國疾病控制及預防中心傳染病主任Dr. James Hughes（左二）、何兆煒醫生（左三）和林秉恩醫生（右一）介紹威爾斯親王醫院臨床醫學大樓新翼的設計特點



## 訓練微創手術人才

**醫**學院二零零四年二月九日宣布開辦革命性的虛擬現實外科培訓計劃，透過嶄新的微創手術模擬器，革新傳統外科手術訓練，以提高病人的手術安全。

是項計劃為香港首個虛擬現實的外科訓練課程，二零零四年七月起於醫院管理局新界東聯網推行。聯網內的見習外科醫生，在傳統的學徒形式學習以外，尚要接受一系列的虛擬現實外科手術訓練，利用不同的電腦模擬實境，掌握微創手術的技巧。



微創手術始於八十年代末，現已廣泛應用於腹腔、胸部、頭頸、腦部及血管等手術，並可安全有效地施之於小童及新生嬰兒，大大減少幼兒在手術中的創傷，勢將成為各種外科手術的主流。

醫生施行微創手術時，只靠螢光幕的二維影像去判斷，加上動作受制於微細的切口，又沒有直接的手眼協調，絕不容易。醫學院因而推出培訓計劃，

利用虛擬現實使見習醫生反覆鍛鍊技術，領略竅門後，才為病人施行微創手術。這種訓練更可提供客觀的評審標準，對手術步驟的標準化及手術前的策劃和準備有極大的幫助。

## 中藥科研計劃

中醫中藥研究所先後舉行多次新聞發布會，公布與廠商及慈善團體合作研發中藥配方。

- 該所與龍發製藥(香港)有限公司共同研發舒緩過敏性鼻炎的中藥配方(二零零三年十一月六日公布)。

中草藥在治療過敏性病徵方面，是通過免疫調節、消腫及抗組胺作用，達到舒緩效果。中醫中藥研究所將以療效主導的科學方法，對這項目作臨床及非臨床研究，以驗證該項中藥產品的療效。該所是參考澳洲及德國認可的草藥配方，結合本身的知識和經驗，開發新的配方。

中醫中藥研究所管理委員會主席梁秉中教授(左二)及副主席馮國培教授(左一)宣布與龍發製藥(香港)有限公司達成合作協議





# 余仁生(香港)有限公司

- 與余仁生(香港)有限公司合作，將中藥預防流感計劃擴展至安老院及老人活動中心的高危長者(二零零三年十二月十八日公布)。

研究所糅合了防治溫病的著名古方「桑菊飲」及「玉屏風散」，並加添其他抗炎草藥製成創新的中藥沖劑。測試效果顯示，服用沖劑者普遍感覺心境及體力明顯優化，而原有之不良感覺如頭痛、肌肉痛、身熱等，以至睡眠和大便習慣亦同樣有明顯改善。根據血液檢查，服用者的免疫指數顯著提升。

# 泰山公德會

- 與泰山公德會合作開展中藥治癌的研究項目(二零零三年十二月三十日公布)。泰山公德會為香港政府註冊的非牟利慈善社團，發動「減癌獻愛心」國際慈善工程，除提供中醫慈善門診外，並設立「癌研匯析中心」及組織「愛心醫護列車」，以防治癌症。

- 與綠養坊保健專方合作研製丹參及葛根複方補充劑，可預防心血管病，是中藥預防心血管病的突破(二零零四年三月五日公布)。

研究由中醫中藥研究所進行，主要針對丹參及葛根配伍於減少血管內壁增厚、抗溶血、擴張心血管及保護心臟等功用。動物測試更邀得澳洲悉尼醫學界參與，是首個以中藥複方預防心血管病的跨地域研究。而臨床研究顯示，服用該複方不會引起不良的副作用。



梁秉中教授(左)與綠養坊董事彭婉明主持祝酒儀式

# 綠養坊 保健專方

# 龍發製藥 (香港)有限公司

## 中大生傑出表現

### 挑戰杯港澳區冠軍

中大學生二零零三年十一月下旬參加在廣州華南理工大學舉行的中國學界兩年一度盛事——第八屆「挑戰杯」全國大學生課外學術科技作品競賽，以三百二十分奪得港澳地區冠軍，在總得分榜，僅排於清華大學及復旦大學之後。

中大的參賽作品有六項：呂恩妮的「解開游離去氧核糖核酸來源之謎」獲特等獎，「無袖帶佩戴式血壓測量儀」及「可快速組合隔離醫院」獲一等獎，「多語言的虛擬表演者」獲二等獎，「高靈敏度的FPGA生物序列高速比對系統」及「非典型肺炎冠狀病毒基因排序」獲三等獎。該等作品由工程學院、醫學院、理學院及社會科學院選出，部分其後再匯合跨學院的研究資源開發。

挑戰杯獲國家多個部委的參與及支持，是學生難得的學習機會。今屆香港參賽代表一百多人，來自九所院校；人數為歷屆之最，參賽作品共六十六件。本校副校長兼大學輔導長鄭振耀教授擔任香港代表團團長。



中大參賽作品在大學圖書館展覽館展出。圖為金校長（左二）觀看獲特等獎之「解開游離去氧核糖核酸來源之謎」，由參賽學生呂恩妮（右一）等介紹。

### 商學生國際比賽位列三強

商學院學生（左起）劉潔玲、周佩玲、陳曉彤和陳曉欣二零零四年三月五日代表中大參加在丹麥舉行的第三屆哥本哈根商學院個案比賽，成為三強之一。

參賽隊伍來自全球十二所著名大學，包括上屆總決賽三強。中大學生在張偉雄教授帶領下，表現出色，與哥本哈根商學院及柏克萊加州大學攜手進入總決賽，最後由哥本哈根商學院奪魁。

本屆比賽要求各支參賽隊伍在三十六小時內出謀獻策，以協助一間丹麥公司解決業務問題。





## 運動健兒屢獲獎項

- 電子工程學系張慶鴻以兩小時五十九分四十四秒，勇奪廈門國際馬拉松賽高校組冠軍，而醫科生羅仲康及分子生物技術學主修生陳源豐分列季、殿軍。賽事於二零零四年三月二十七日舉行，右圖為中大代表隊。



- 中大健兒在二零零四年「大專盃」賽事中，表現出色。女子乒乓球隊及羽毛球隊均奪得冠軍，男女子網球隊及女子壁球隊得亞軍；又在田徑項目中勇摘男子四乘一百米接力桂冠，並以四十二秒九一刷新大會紀錄，體育運動科學系的賴家斌及司徒民浩則分別奪得一百及二百米冠軍。中大隊更獲男子及女子團體季軍。

大專盃今年首度增設跆拳道錦標賽，大學的十五人代表隊共奪得一金三銀一銅，體育運動科學系郭禧雯為女子蠅量級冠軍。

- 中大運動員於二零零四年「兩大體育節」在壁球、手球、乒乓球男女子組，男排，和女壘等項目取勝；女子隊更勇奪陸運會全場總冠軍。

## 成立移動通訊科技中心

工程學院二零零三年十一月十九日成立移動通訊科技中心，以推動本地移動通訊科技的發展。該中心會致力發展創新科技技術，將發展成熟的研究項目轉移至業界，培育科技技術人員，確



立本地無線訊息服務的品質保證指標，以及提升有關服務的素質。

香港是擁有最多手機用戶的地區之一，截至二零零三年八月，手機滲透率高達九成八，用戶逾六百六十萬。除語音手機服務外，用戶對手機網絡服務、訊息傳遞素質以及創新手機服務(包括短訊和多媒體訊息)的要求不斷提高。大

學成立該中心作為溝通學界與業界的重要橋樑，並為本地移動通訊領域注入新動力。中心主任由訊息工程學系余安正教授出任，他曾任朗訊科技貝爾實驗室研發部主任，擁有十一項發明專利，是國際移動通訊網絡服務品質保證專家。中心並獲工商及科技局、電訊管理局、數碼通電訊有限公司和愛立信有限公司等的鼎力支持及捐助。

## 不倒翁機械人技術轉移

大學二零零四年一月六日與龍昌國際控股有限公司簽訂協議，授權該上市公司應用本校的「不倒翁機械人」技術，開發高科技玩具及其他產品。

「不倒翁機械人」技術由自動化與計算機輔助工程學系研發，並獲政府創新及科技基金支持。與傳統的不倒翁比較，這個新發明的互動性較強，更可隨意遙控其移動方向，校方正為之申請專利權。

簽約儀式假太古廣場港麗酒店金威廳舉行，出席者包括龍昌主席梁麟先生和董事總經理梁鍾銘先生、自動化與計算機輔助工程學系系主任徐揚生教授，以及創新科技署代表陳啟聰先生。此項技術轉移由研究及科技事務處撮合。



左起：自動化與計算機輔助工程學系唐珩先生、龍昌執行董事王子安先生、研究及科技事務處主任葉顏文慧女士、梁麟先生、徐揚生教授、梁鍾銘先生、陳啟聰先生



## 商學院表揚傑出師生及商界領袖



工商管理學院於二零零四年三月二十八日在邵逸夫堂舉行頒獎典禮，表揚該院的傑出師生和兩位香港商界領袖，出席儀式的師生及嘉賓約四百人。

該院今年共有七十一名本科生、三十六名工商管理碩士生及行政人員工商管理碩士生獲頒授Beta Gamma Sigma香港中文大學分會會員資格。香港中文大學司庫陸觀豪先生及香港中華煤氣有限公司常務董事陳永堅先生獲頒授榮譽會員殊榮，以表揚他們傑出的商業成就和領導才能。

## 培育比利時年輕企業家

工商管理學院獲選為「商業在亞洲」的合作院校，向新進行政人員灌輸亞洲商業知識，並安排他們實習。「商業在亞洲」計劃是由比利時政府的博杜安國王基金會贊助，旨在培育有潛質的年輕行政人員，讓他們在亞洲的商學院就讀一個學期並實習九個月。此計劃已實行二十多年，香港於二零零二年才加入。

比利時政府選派的三名年輕行政人員，已完成本校工商管理碩士課程的課業，二零零四年開始實習。其中一位學生Frederik Vanden Bulcke更即時應用所學，在香港成立了歐洲電訊公司TOPCOM的亞太區總部。TOPCOM的總部設於比利時，去年營業額達六千萬歐羅，今年預期營業額為七千五百萬歐羅。

另外兩名「商業在亞洲」學員分別在Domo International和安泰人壽的上海分公司實習。



中大的訓練課程促使頂尖歐洲電訊公司TOPCOM在香港開設地區總部。圖為TOPCOM的行政總裁Stan Lowette (右)、比利時駐港總領事Patrick Nijs (中)及達通通訊有限公司經理Frederik Vanden Bulcke (左)在開幕禮上合照。

## 八位優秀教師獲校長模範教學獎



金耀基校長(中)於二零零四年五月十三日主持二零零三年度校長模範教學獎頒獎典禮，嘉許八位教學表現卓越的教師。他們是(左起)文學院黃麗明教授、工商管理學院Prof. Michael J. Ferguson和冼日明教授、教育學院楊秀珠教授、工程學院陳耀棠教授、醫學院沈祖堯教授、理學院葛偉教授，以及社會科學院呂烈丹教授。



## 新亞獲贈三百萬元

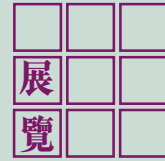
新亞書院校董梁雄姬女士(左)慷慨捐助該院三百萬港元，以支持書院的發展及設立獎學金頒予傑出學生。支票致贈儀式於二零零四年二月十三日的新亞甲申年新春聯歡晚會上舉行，由新亞院長黃乃正教授(右)代表書院接受。



## 文物館展覽

「文物館藏品選」展覽由二零零四年三月十二日至五月十六日於東翼展覽廳舉行。

展品有繪畫、書法、陶瓷及各式工藝。今次選展的新增藏品包括美國著名收藏家安思遠氏惠贈的西晉六朝石刻文物，本港孫中宏先生惠贈其父十萬山人孫星閣遺作書畫等。



## 香港女性 性別角色 展覽

由性別研究課程主辦，香港亞太研究所性別研究中心協辦，新亞書院及人類學系贊助的「香港女性：轉變中的性別角色」展覽，於二零零三年十一月二十七日至十二月十二日在許氏文化館舉行，描述香港女性的不同角色及轉變。



(左起) 酒店及旅遊管理學院院長李金漢教授、該院學會副主席陳潔文小姐和亞洲旅遊交流中心助理主任李磊先生主持剪綵儀式

## 中國旅遊圖片展

酒店及旅遊管理學院為協助推廣中國的旅遊業發展，二零零四年一月五至九日與亞洲旅遊交流中心合作，在本校的文化廣場舉辦「中國旅遊圖片展」，展出一百六十多張中國旅遊景點的圖片並播放精彩的旅遊片段，又免費派發最新出版的中國旅遊書籍。

## 李東強墨彩東西展覽

藝術系二零零四年四月二至十三日在新亞書院許氏文化館主辦李東強墨彩東西展覽。

李東強先生一九六六年畢業於中大藝術系，七一年赴美，先後在愛荷華大學和紐約布萊特藝術學院攻讀版畫和素描課程，獲文科碩士及藝術碩士學位，七九年到英國布賴頓理工學院進修版畫，現為藝術系兼任講師，曾獲香港藝術發展局二零零二年視藝獎項。

他的作品以人物為主，融合了中國書法的線條神髓與西方的素描技巧，寥寥數筆，便把人物的特質和神韻活現出來。



李東強先生(前排左四)與參觀展覽的中學生合照

## 正確用藥展覽會

藥劑學院院會與華都獅子會二零零四年二月二十及二十一日在葵芳新都會廣場天晶館合辦「藥物對錯話你知」展覽會，以提高市民對正確用藥的知識及責任。

展覽內容包括用藥知識和藥物劑型的用途。現場設健康講座和藥物資料查詢服務，又以攤位遊戲的形式加深市民的用藥知識。

## 新設課程

教務會於二零零三年十月及十二月通過開設下列新課程：

### 由二零零四至二零零五年度起開設

- 比較及公眾史學文學碩士課程(自資, 兼讀制)
- 東西戲劇文學碩士課程(自資)
- 哲學文學碩士課程(自資, 兼讀制)
- 教育博士修課式課程(自資; 並取消教育博士研究式課程)
- 英語教學文學碩士課程(自資)
- 音樂文學碩士課程(自資)
- 學校諮商與輔導文學碩士課程(自資)
- 社會服務管理文學碩士課程(自資; 並取消自資的社會工作文學碩士課程)
- 針灸學理學碩士課程(自資)
- 數據科學及商業統計理學碩士課程(自資)
- 內分泌及糖尿治理理學碩士課程(自資)
- 地理信息科學理學碩士課程(自資)
- 生態旅遊學士後文憑課程(自資)
- 體育運動科學學士後文憑課程(自資)
- 將六項自資的文憑課程提升為學士後文憑課程
  - 臨床老人學學士後文憑課程
  - 醫療管理學及預防醫學學士後文憑課程
  - 職業健康護理學士後文憑課程
  - 職業環境衛生學士後文憑課程
  - 職業醫學學士後文憑課程
  - 婦女健康學士後文憑課程
- 教育副修課程

### 由二零零四年一月起開設

- 高級管理人員工商管理(中國)碩士課程(自資, 於西安交通大學開設)
- 中醫骨傷科文憑課程(自資)

### 由公共衛生學院於二零零三至二零零四年起開設

- 傳染病流行病學及控制證書課程(自資)
- 傳染病的流行病學文憑課程(自資, 兼讀制)
- 基層健康護理專業文憑課程(自資, 兼讀制)

## 講座

### 偉倫訪問教授講座

- 美國密芝根大學教育及心理學講座教授Prof. Jacquelynne S. Eccles先後於二零零四年二月十六及十七日主講「學校結構、課堂經驗與青少年成長」及「性別、學業成績與科目選擇」。
- 美國賓夕凡尼亞大學William R. Kenan經濟學講座教授Prof. Jere R. Behrman二零零四年四月十九日主講「父母究竟是如何影響子女的經濟選擇?」。

### 其他講座

- 哈佛大學Dr. Edward Hallowell二零零三年十一月十二日主持利希慎教育講座, 講解專注力不足(多動症)的問題, 以及教師應如何處理專注力不足的學童。
- 英國倫敦大學中國語文榮休講座教授表達禮教授(Prof. Hugh Baker)二零零三年十一月二十八日主持「王澤森—新法書院語文教育訪問教授公開講座」, 講題為「鴨同雞傾」。
- 中國科學院院長路甬祥教授二零零三年十二月六日主講「從飛機發明到載人航天」。
- 體育運動科學系二零零四年二月二十一日舉辦「奧林匹克教育計劃——香港·北京·加拿大」講座。
- 二零零三年諾貝爾物理學獎得獎人Prof. Anthony J. Leggett二零零四年四月十五日主講「超流體氦-3: 一個理論物理學家的早期經驗」。



## 學術會議

### 二零零三年

- 香港地理日之「國際都會香港：環球視野與本土行動」(十一月八日)——地理與資源管理學系及香港地理學會合辦
- 心臟瓣膜外科手術研討會(十一月十二及十三日)——外科學系心胸外科組主辦
- 「PISA結果如何表現太平洋沿岸國家的教學質素和教育平等」國際研討會(十一月二十一及二十二日)——香港教育研究所學生能力國際評估計劃香港中心、經濟合作及發展組織和香港教育統籌局合辦
- 「提升生活質素：健康的婦女與社會」婦女健康研討會(十一月二十三日)——婦女健康促進及研究中心主辦
- 「腦科學進展2003」國際學術會議(十二月五及六日)——病理解剖及細胞學系、外科學系(腦外科)、內科及藥物治療學系(腦內科)、腫瘤學系和放射診斷學系合辦，香港腦外科學會、香港腦內科學會和國際病理學會香港分會協辦
- 「腦與行為科研在東西方之進程」腦功能心理學國際研討會(十二月九至十二日)——心理學系主辦，美國精神衛生局臨床及實驗腦功能心理學分部、美國心理學會臨床腦功能心理學分部、國際腦功能心理學學會、中國科學院心理研究所、復旦大學華山醫院，以及香港腦功能心理學會協辦
- 國際虛擬地理環境及地理協同研討會(十二月十五及十六日)——地球信息科學聯合實驗室主辦，王寬誠教育基金會、士昌置業有限公司、香港攝影測量與遙感學會、中國海外地理信息科學協會及IEEE香港電腦分會贊助
- 「滬港雙城之文化交流與互動」學術研討會(十二月十八至二十日)——滬港發展聯合研究所主辦，人文學科研究所比較城市文化研究中心協辦

### 二零零四年

- 「促進創業精神」論壇(一月十六日)——工商管理學院主辦
- 「收益管理」工作坊(一月十九及二十日)——酒店及旅遊管理學院的「酒店、旅遊及不動產研究中心」主辦，酒店財務總監及會計主任公會(香港)和香港順風會合辦，馬可孛羅香港酒店和香港文華東方酒店贊助
- 二零零四年心臟衰竭國際研討會(二月二十一及二十二日)——內科及藥物治療學系心臟科與清華大學合辦
- 第二次「卓越學科領域——中醫中藥研究與發展」研討會(二月二十六日)——中醫中藥研究所主辦，香港科技園公司贊助
- 王定一中西醫藥治療研討會(二月二十七及二十八日)——本校與東華三院合辦
- 多雲多雨地區遙感應用協調會議(二月二十八及二十九日)——本校地球信息科學聯合實驗室與中國遙感應用協會秘書處合辦
- 「推廣長者運動與太極」研討會(三月一日)——本校運動醫學暨促進健康中心與仁濟醫院長者中心服務合辦
- 「香港癌症研究所第九屆科學會議——抗癌藥物新發展」(三月十九日)——香港癌症研究所主辦
- 「藉科學技術之力——促鞋新產品開發」工作坊(四月十四日)——體育運動科學系人體運動實驗室、自動化與計算機輔助工程學系及香港中文大學世界衛生組織運動醫學暨促進健康中心合辦
- 「二零零四年基礎教育研討會——教育的回顧與展望」(四月十七日)——教育學院、香港教育研究所及香港初等教育研究學會合辦

## 訪問學人

- 德國烏珀塔爾大學哲學系榮休教授黑爾德教授 (Prof. Klaus Held) 於二零零三年十月五日至十一月四日出任哲學系首位「唐君毅訪問教授」，講授研究院課程，並主持公開演講及研討會。
- 美國三藩市加州大學心血管研究所研究員兼Henry Bachrach傑出教授郭沛恩教授，二零零三年十二月二十七日至二零零四年一月十八日，以崇基學院黃林秀蓮訪問學人的身分，訪問崇基學院，並出席連串之演講及交流活動。
- 著名呼吸內科專家、廣州醫學院院長及廣州疾病研究所所長鍾南山教授，二零零四年一月出任逸夫書院二零零三至二零零四年度邵逸夫爵士傑出訪問學人，與書院學生交流及主持公開講座。
- 著名建築畫家Nancy Wolf女士二零零四年二月中出任崇基學院訪問藝術家，主持多項活動，並擔任建築學系二零零三至二零零四年度下學期的駐系藝術家。
- 山東大學文史哲研究院董治安教授和文學與新聞傳播學院錢曾怡教授二零零四年三月一至十二日出任聯合書院「到訪傑出學人」，各主持一個公開講座。
- 普林斯頓大學藝術及考古學系榮休教授方聞，應邀於二零零四年二月二十四日至三月八日訪問新亞書院，主持錢賓四先生學術文化講座。

## 訃告

前任理學院院長及化學系教授柳愛華教授於二零零四年一月十五日辭世，享年六十三歲。

柳教授一九六八年加入崇基學院化學系任教，二零零三年八月一日榮休。她於一九九四至二零零三年出任理學院院長，並以該身分出任大學校董，一九八零至二零零三年擔任崇基學院院務委員，一九八六至九五年出任崇基校董。

柳教授榮休後，仍出任化學系和中醫學院的兼任教授，以及崇基學院資深導師，繼續支持大學的發展。













香港中文大學  
The Chinese University of Hong Kong