

附件 1：港鐵與中大青年生活質素指數的組成及組成數據

範疇	指標	性質	來源
生理	青年住院治療率	客觀	政府數據
	自身健康狀況	主觀	調查研究
	運動參與	主觀	調查研究
	休息	主觀	調查研究
心理	心理健康	主觀	調查研究
	正向思維	主觀	調查研究
	自我評價	主觀	調查研究
社會	青年犯罪率	客觀	政府數據
	欺凌指數	主觀	調查研究
	濫藥行為	客觀	政府數據
	娛樂活動	主觀	調查研究
	社會服務	主觀	調查研究
	人際網絡	主觀	調查研究
經濟	經濟現況	主觀	調查研究
	失業率	客觀	政府數據
	發展機會	主觀	調查研究
	物質生活	主觀	調查研究
教育	教育滿意度	主觀	調查研究
	公共教育開支	客觀	政府數據
	教資會資助高等教育課程入讀率	客觀	政府數據
政治	政府表現	主觀	調查研究
	政策措施	主觀	調查研究
	對政策之影響	主觀	調查研究
	法治公平	主觀	調查研究
生活環境	居住環境的滿意程度	主觀	調查研究
	社區環境的滿意程度	主觀	調查研究
	環境質量	客觀	政府數據
整體生活滿意程度	生活滿意度	主觀	調查研究

附件 2：港鐵與中大青年生活質素指數¹

	2012/13 (基準年)	2013/14	2014/15	差別	2014/15 與上年 度比較
生理範疇					
青年住院治療率	3.1250	3.2500	3.2500	-	不變
自身健康狀況	3.1250	3.0703	3.0527	-0.57%	較差
運動參與	3.1250	2.9736	2.8511	-4.12%	較差
休息	3.1250	3.1099	3.0643	-1.47%	較差
指標合計	12.5000	12.4038	12.2181	-1.5%	較差
心理範疇					
心理健康	4.1666	4.5982	4.4254	-3.76%	較差
正向思維	4.1666	4.1476	4.1359	-0.28%	較差
自我評價	4.1666	4.0976	4.1442	+1.14%	較好
指標合計	12.5000	12.8434	12.7055	-1.07%	較差
社會範疇					
青年犯罪率	2.0833	2.3846	2.5491	+6.90%	較好
欺凌指數	2.0833	2.1622	2.1425	-0.91%	較差
濫藥行為	2.0833	2.1718	2.3114	+6.43%	較好
娛樂活動	2.0833	2.1026	2.0970	-0.27%	較差
社會服務	2.0833	2.1186	2.2809	+7.66%	較好
人際網絡	2.0833	2.0807	2.0348	-2.20%	較差
指標合計	12.5000	13.0204	13.4157	+3.04%	較好
經濟範疇					
經濟現況	3.1250	3.3347	3.6102	+8.26%	較好
失業率	3.1250	3.3471	3.2687	-2.34%	較差
發展機會	3.1250	2.9649	2.9123	-1.77%	較差
物質生活	3.1250	3.0591	3.0452	-0.45%	較差
指標合計	12.5000	12.7058	12.8364	+1.03%	較好
教育範疇					
教育滿意度	4.1666	4.1207	4.1521	+0.76%	較好
公共教育開支	4.1666	3.9473	3.6184	-8.33%	較差
教資會資助高等教育課程的人讀率	4.1666	5.3913	5.7035	+5.79%	較好
指標合計	12.5000	13.4592	13.4740	+0.11%	較好
政治範疇					

政府表現	3.1250	2.7183	2.2269	-18.08%	較差
政策措施	3.1250	3.1120	2.9861	-4.05%	較差
對政策之影響	3.1250	3.2374	3.1021	-4.18%	較差
法治公平	3.1250	2.9852	2.9980	+0.43%	較好
指標合計	12.5000	12.0528	11.3131	-6.14%	較差
生活環境					
居住環境的滿意程度	4.1666	4.0926	4.0513	-1.01%	較差
社區環境的滿意程度	4.1666	4.0625	4.1630	+2.47%	較好
環境質量	4.1666	4.0674	4.1579#	+2.23%	較好
指標合計	12.5000	12.2225	12.3744	+1.22%	較好
整體生活滿意程度					
生活滿意度	12.5000	12.5279	12.3101	-1.74%	較差
指標合計	12.5000	12.5279	12.3101	-1.74%	較差
整體青年生活質素指數	100	101.24	100.65	-0.58%	較差

¹ 數值越高，表示該指標表現越佳。

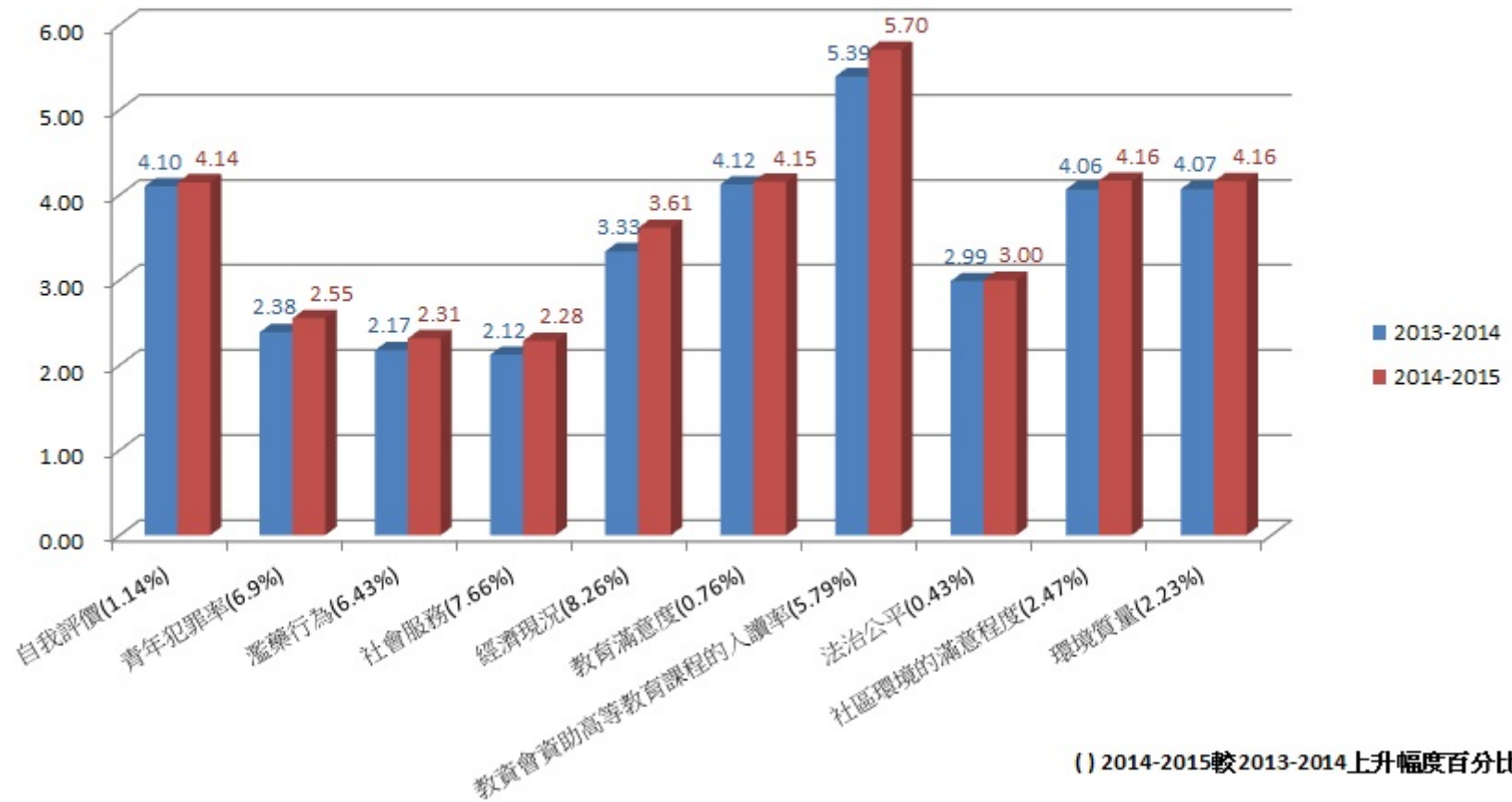
臨時數字 (如官方統計數字在指數發佈時尚未公佈，相應指標數值會根據往年數據進行估算。)

■ 修訂數字 (為求準確，各指標數值將及時根據最新公佈的官方統計數據或數據更新進行修訂。)

附件 3: 2013-2014 年與 2014-2015 年比較共有十個指標顯示較前一年進步

2013-2014年與2014-2015年比較十個較前一年進步的指標

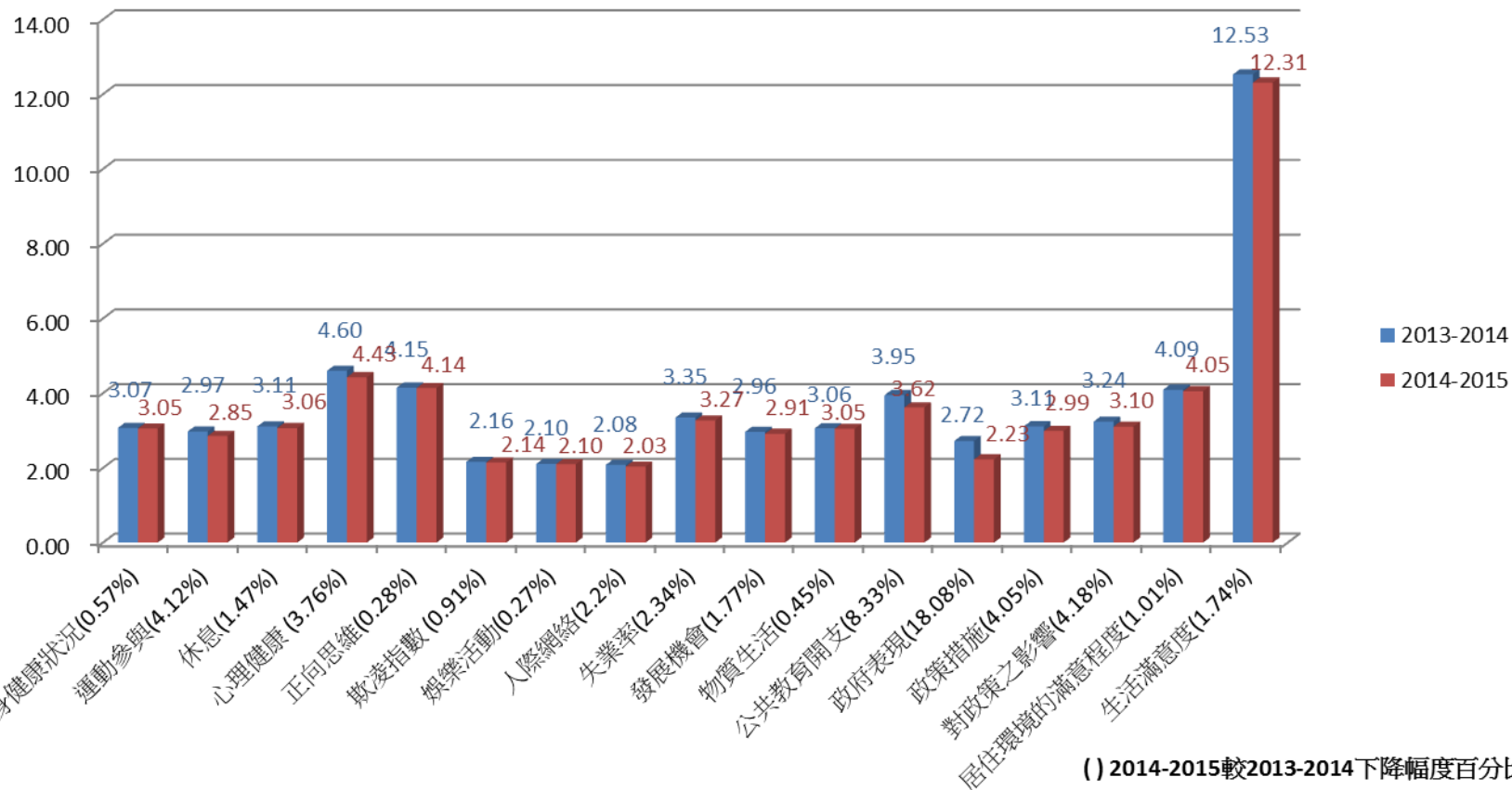
青年生活質素指數



附件 4: 2013-2014 年與 2014-2015 年比較共有十七個指標顯示比前一年差

2013-2014年與2014-2015年比較十七個較前一年差的指標

青年生活質素指數



() 2014-2015較2013-2014下降幅度百分比

附件 5：港鐵與中大青年生活質素指數工作小組

黃 洪教授
香港中文大學生活質素研究中心主任
香港中文大學社會工作系副教授
電話：3943-6456
電郵：hwong@cuhk.edu.hk

莊太量教授
香港中文大學經濟學系副教授
電話：3943-8193
電郵：chong2064@cuhk.edu.hk

丁國輝教授
香港中文大學社會學系教授
電話：3943-6626
電郵：kfting@cuhk.edu.hk

朱順慈教授
新聞與傳播學院副教授
電話：3943-6234
電郵：donnachu@cuhk.edu.hk

伍世良教授
地理與資源管理學系副教授
電話：3943-6527
電郵：slng@cuhk.edu.hk

麥穎思教授
香港中文大學心理學系副教授
電話：3943-6577
電郵：wsmak@psy.cuhk.edu.hk

王 茜教授
香港中文大學心理學系助理教授
電話：3943-6456
電郵：qianwang@psy.cuhk.edu.hk

張 引博士
生活質素研究中心副研究員
電話：3943-3400
電郵：zhangyin@cuhk.edu.hk