



中大通訊

第四十三期 一九九三年六月

大學消息

校慶講座：市場學家論商學研究及消費心理

著名市場學家白高斯教授上月十三日假邵逸夫夫人樓LT6演講室，主講「商學研究中理論與量度的互動關係——廣告、消費者行為及社會市場學的應用範例」。講座由工商管理學院主辦，為本校三十周年校慶講座之一。

白高斯教授為美國密西根大學市場及管理行為科學講座教授，專研市場及社會心理學。他在講座上引用範例，說明商學研究中

理論與量度的關係。

他說，許多廣告設計單憑直覺，沒有調查社會心理因素，未能針對產品對象，效果往往未如理想。他曾研究廣告界流行一時的「訴諸恐懼」手法，發現過度的驚恐只會令觀眾在潛意識中否定了廣告述說的觀點，以求心安，效果反不及那些只引起觀眾中度不安的廣告。他並以強調蛀牙痛楚的牙膏廣告和有關虐兒的廣告為例，解釋恫嚇手法的反效果。

白教授又從研究中找出捐血者的四大考慮——肉體痛楚、本身

病患、捐血後的代價和利他精神。紅十字會曾據此修訂在美國開展的宣傳策略。

白教授指出，研究行為背後的動機很重要，因為現今政客、商業機構和政府機關日益倚賴廣告打動人心，故有必要了解觀眾對待廣告訊息的心理過程，以及廣告能否切實影響人類的行為。

放眼將來，白教授認為雄霸了二百年，強調個人自利本性的市場概念會逐漸演變。因為國與國、政府與商界，以至人與機構之間的關係錯綜複雜，互相倚賴，市場開發必須強調團體與團體之間的互惠關係，務求交易雙方均獲得最滿意的成果。

校慶活動

大學三十周年校慶，暑假期間舉行之主要活動如下：

- 東南亞華人社會的課程改革：廿一世紀的挑戰國際研討會
日期：六月廿一至廿三日
地點：邵逸夫夫人樓LT6演講室及祖堯會議廳
主辦單位：教育學院
- 當代中國研究之現況國際學術研討會
日期：六月廿五日
地點：富麗華酒店
主辦單位：大學服務中心
- 三十周年校慶小型展覽
地點：置地廣場（七月六至八日）
太古廣場（七月九至十一日）
海運大廈（八月三至五日）
- 第一屆國際革菌生物學及革菌產品會議
日期：八月廿三至廿六日
地點：邵逸夫堂及沙田大會堂
主辦單位：生物系



中港台學者聚首研討管理教育

工商管理學院上月廿六至廿八日主辦「大陸、香港、台灣管理教育研討會」，促進三地從事管理教育學者的交流。

研討會假沙田麗豪酒店舉行，為中、港、台管理教育學者的首次聚會，亦為本校三十周年校慶活動之一。

百多位來自中、港、台的學者，在會上探討管理教育在各地的發展情況和存在的問題，管理教育經驗案例，以及未來發展的方向。會後，他們一致呼籲加強學術交流和

合作，共同促進三地的經濟發展。

工商管理學院院長閔建蜀教授在會上指出，香港現今的管理教育內容及機制過分偏重理論和學術研究，忽視實務課程，與工商界的需要脫節。改善的方法為增加領導技巧和人際關係等管理課程，聘任具實務經驗的教師，以及賦予管理學院獨立自主權，以提升其靈活性和適應力。

與會者來自中國復旦大學、北京大學、大連理工大學、南開大學、西安交通大學，以及台灣國立中



山大學、台灣大學、政治大學及交通大學。本港七所受政府資助的專上院校亦有代表出席。會議今後將每年召開，輪流在三地舉行。

講座教授論本地華人身分

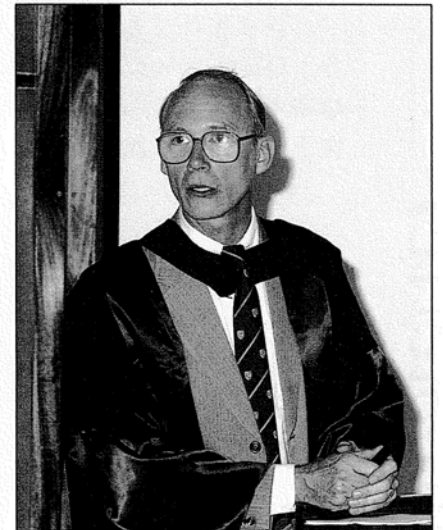
心理學講座教授彭邁克教授表示，香港青年人認為他們的本體個性和價值觀有別於香港其他種族群體，甚至包括典型的香港人。

彭邁克教授於上月廿一日假邵逸夫人樓 LT6 演講室主持就職演講，剖析香港華人如何在多種文化衝擊下，建立一套自我了解的機制。

彭教授以「陰陽之間：香港華人的身分」為題，指出香港的殖民

地背景、多種族社會，以及對外來文化的接受程度，使它成為研究華人心理的理想地方。

彭教授從研究所得，香港青年的自我認同感建基於多種不同民族性格的精華，包括香港本地人性格，西方人性格，及理想的中國人性格，而後者卻不包括台灣及大陸現代華人的性格。彭教授認為這些研究結果對香港於九七年回歸中國有所啟發。



丘成桐教授出任數學系講座教授



國際知名數學家丘成桐教授應邀出任本校數學系講座教授，並於上月履新。

丘教授一九四九年生於廣東，在崇基肄業。六九年赴美國柏克萊加州大學深造，兩年後獲哲學博士學位。七三年就聘史丹福大學數學系副教授，七八年晉升講座教授，時年僅廿九歲。八七年起任教哈佛大學。

丘教授研究成果驕人，解決懸疑了廿五年的卡拉比猜想，為數學

界所推崇，歷年獎譽無數。七九年獲選為加州「最傑出科學家」，八零年獲本校頒授榮譽理學博士學位，八一年獲美國數學學會頒發威伯倫獎，八二年更獲頒數學界的最高榮譽菲爾斯數學獎，是目前獲得該獎項的唯一華人。

丘教授每年留駐本校三個月，除講學外並領導研究工作。談到對新任命的抱負時，他表示，雖然在外多年，始終覺得香港是自己的地方，故此希望協助香港發展數學研究。他又認為，香港若要躋身高科技社會的行列，就必須重視基本科

學研究；而數學比任何科學都要「基本」，所有高科技如設計高解象度電視機、銀行款項提存系統、飛機場飛機升降，以至賽馬派彩計算，無一不運用數學。

丘教授坐言起行，於上月十三日假科學館L1演講室舉行公開普及講座，講題是「高能理論物理在數學中的應用」。近年來理論物理和數學的研究關係密切，部分概念和

方法互相結合、滲透，影響深遠，同時激發了理論物理和數學的進一步發展。丘教授在這方面貢獻卓越，一項由他創造的數學模式被冠稱為「卡拉比—丘宇宙」，而他領導的科研工作也引進了如「鏡流形」等意義深遠的概念。丘成桐教授在講座中概括地報告一些研究結果和方法，稍後將於數學系的討論班中詳細研討具體細節。

文物館與東京富士美術館合辦展覽



文物館上月十四日與日本創價大學的東京富士美術館簽約，明年初合辦展覽，以加強兩地文化交流。

本校與創價大學早於七九年建立學生交換計劃；是次文物館與該校的美術館協議合辦藝術展覽，將進一步加強雙方的文化合作。

「日本美術名寶展覽」於明年一月至三月在文物館舉行，展品包

括繪畫、浮世繪、書法、陶瓷、漆器、盔甲和刀劍等，皆選自東京富士美術館珍藏，足以反映十三至二十世紀初的日本美術內容和特色。

簽約儀式在文物館展覽廳舉行，先由本校副校長譚尚淵教授及創價大學校長高松和男教授致辭，雙方均強調展覽有助港日學術交流，並讓港人更深入地認識日本的美術、歷史和文化。東京富士美術館館長高倉達夫先生及文物館館長高美慶博士隨即簽約作實。

儀式簡單而隆重，出席者有創價大學國際部長北正巳教授、香港創價學會主席李剛壽先生、本校中國文化研究所所長陳方正博士、學術聯繫辦事處主任謝天懋先生、藝術系系主任李潤桓先生、日本研究學系系主任余均灼先生等。

大學成立資源分配委員會

大學兩年前開始要求各部門每年制訂一個五年計劃，以便更有效地規劃大學整體發展方向和目標；大學又同時推行校政分權管理，把更多權責下放至各學院。這些新發展需要一個新的資源分配機制配合。大學遂於今年四月通過成立資源分配委員會(Resource Allocation Committee)，取代原有的預算案委員會(Budget Committee)，並擴大其職權。

資源分配委員會由校長任主席，成員包括兩位副校長、總務長，以及一至兩名由校長委任之資深教員(非學院院長)。委員會秘書則由校長私人助理擔任。該委員會之職責為：

- (一)就大學整體發展方向定下指引，並釐定資源規限，以供各學院參考，從而制訂各自的長、短期發展計劃。
- (二)評估大學各項發展計劃，列出優先次序，並據此預計各學院應獲之資源。
- (三)制定每年總預算案，供行政與計劃委員會、財務委員會、教務會，以及校董會審核。
- (四)評訂大學策略性發展重點，運用中央儲備支持有關計劃之落實。

校外進修部添購課室 發展高質素專業課程

校外進修部將於今年夏天在現址大廈增設新課室，專供學位及文憑課程之用。

校外進修部主任黃重光博士表示，在八十年代初期，該部開始與海外大專院校合辦學位和文憑課程，課室已呈不足；踏入九十年代，港人對高質素、高程度的進修課程的需求有增無已，為免卻向外租借

地方上課的困難，該部於今夏增設課室，開辦專業課程，配合社會發展。

校外進修部於九二年度開辦的課程多達二千五百餘項，學員人數四萬三千餘人。今年夏季的普通課程約六百五十項，並有多個與海外合辦的學位課程招生。

已服務中大廿五年的黃博士說：

「中大校外進修部於一九六五年成立，至今已有廿七年歷史，設立之目的是為社會人士提供在正規教育以外的延續教育，希望能促進個人學識、修養及潛力發展，以適應充滿活力及變化的現代社會。」

二十多年來，校外進修部曾數次搬遷，課程、學生及職員數目均有增長。

黃博士憶述該部成立時的景況，透著絲絲緬懷之情說：「校外進修部成立時，並不像現在般有規模，當時只是租用一個小單位，作為辦公室及課室，及後遷至旺角及尖沙咀等區，最後更搬至恒生銀行樓上。最初職員只有數人，課程也沒有現在般多元化，雖然如此，但已創辦了多個文憑課程。此後，課程及學員數目不斷增長，感到若要穩定發展，必須購置一個固定及較大的校址。」

校外進修部於是在一九七五年自資購買了九龍漆咸道南安年大廈十三及十七樓，作為校址，又於一



九七九年添購該大廈的十四樓，開辦更多種類的課程。

黃博士續說：「多年來，現址

的地方早已不敷應用，加上發展所需，本部曾物色多處地點，考慮作為課室之用，可惜由於樓價高昂及其他因素，計劃始終未能落實。終於在今年初，購入現址大廈八樓一個二千三百餘平方呎的單位。該單位面積雖然不大，只可用作三個課室，但勝在位於同一幢大廈，在行政及管理上較為方便。新課室將於今年夏天啓用，其中兩個課室可以打通，容納八十多人，適合作為大型的課室或演講室。」

黃重光博士表示，新課室現正裝修，啓用後，將為校外進修部的歷史添上新的一頁。

婦女與社區參與交流會

香港亞太研究所性別研究計劃，於上月十五日假逸夫書院大講堂舉辦「婦女與社區參與」交流會。透過有關性別角色專題演講及小組討論，讓社會人士和學者分享及交換意見。

會議課題涉及現今香港婦女參與社區事務的情況，影響她們參與社會的因素，區內志願機構如何鼓勵女性參與公眾事務，以及簡報沙田婦女參與社區事務調查。講者包括政務總署何淑兒小姐、香港基督教服務處馬翠芬小姐、婦女團體代表及性別研究計劃譚少薇博士。

中國區域經濟發展研討會

香港亞太研究所中國改革與發展研究計劃，於上月十八至廿一日在校園舉辦研討會，數十位大陸及本地專家學者出席發表論文，探討中國區域經濟發展的問題。

與會者就中國開放後區域經濟發展差異，以及研究方法和結果交換意見。港方學者認為中國沿用的經濟統計指標欠缺規範，難以全面而客觀地反映國民經濟實況，希望加強溝通交流，建立可預測中國經濟未來發展的數學模型，為高層決策者和海外投資者提供依據。

研討會課題包括經濟指標、平



等與不平等的測量、核心與邊陲的分析、工業發展的評估等。中國社會科學院劉國光教授及國家統計局張塞局長應邀當主禮嘉賓。

兩岸港澳文學交流

數十位來自中、港、台、澳的作家學者於上月廿七至三十日，在本校參加「兩岸暨港澳文學交流研討會」，發表論文談論中華文學的現在與未來。

是次研討會由新亞書院及鑪峰學會合辦，假祖堯會議廳及邵逸夫堂舉行，內容包括探討八零年以來的文學交流情況，作家如何在各地

獲讀者接受並產生影響，文學交流在中國文學史上之意義，當代台灣、港澳及大陸地區文學作品的評論，以及展望中華文學的未來發展。

參與對話的作家學者包括白樺、柯靈、譔容、樂黛雲、余光中、張大春、鄭明娳、黃維樑、黃坤堯、陳耀南、潘銘燊、黃國彬、雲惟利等。



音樂系舉辦粵曲唱腔講座



音樂系於上月八日假許讓成樓舉辦講座，介紹粵曲各種角色行當的唱腔，並由名家示範。

粵曲唱腔除了人所熟知的子喉

、平喉和大喉外，亦有多種因角色行當不同而產生的唱腔，例如女角有花旦、老旦、刀馬旦等，而男角又分小生、武生、鬚生等的唱腔。

「小雅樂軒」主持人廖漢和老師應邀主持講座，介紹粵曲的腔與喉、行當的基本知識，以及粵曲演唱與行當的關係。該系又邀請陳秀卿、劉燦明、劉慧賢、鄧佩芳、方鶴雲、麥連好及蘇志明即場示範行當唱腔，表演《拉郎配》、《二堂放子》、《六郎罪子》、《逼婆離家》等曲目。

逾百萬元捐款資助 學術聯繫

裘槎基金會最近通過撥款港幣一百零九萬元，資助本校電子工程學系和物理系與中國科學院上海硅酸鹽研究所開展學術聯繫。

裘槎基金會屬私人慈善機構，由已故裘槎先生於一九七九年創立，歷年來大力支持本校的科研計劃和學術交流。

貢獻社會 服務國際

- ▼精神科學系陳佳釁教授再獲港督委任為精神健康覆查審裁處委員，任期兩年，由一九九三年四月十五日起生效。
- ▼社區及家庭醫學系高級講師黃子惠醫生獲委為：(一)衛生署社區醫學榮譽顧問，任期三年，由一九九三年四月起生效；(二)機電工程處電磁場工作小組成員，任期由一九九三年三月起生效；(三)香港職業醫學學會委員，任期一年，由一九九三年四月一日起生效。
- ▼經濟學系廖柏偉教授獲委為香港政府中央政策小組之兼任成員，任期由一九九三年五月一日至十月卅一日；廖教授亦獲委任澳門大學社會科學及人文學院之校外考試委員，任期兩年，由一九九二年十一月十八日起生效。
- ▼社區及家庭醫學系講師余德新醫生獲選為香港職業醫學學會主席，任期一年，由一九九三年四月一日起生效。
- ▼社區及家庭醫學系羅以德教授獲委為香港職業醫學學會委員，任期一年，由一九九三年四月一日起生效。
- ▼音樂系講師曹本治博士再獲委為香港演藝發展局音樂委員會及戲曲委員會之成員，任期一年，由一九九三年四月一日起生效。
- ▼地理系楊汝萬教授再獲委為太平洋經濟合作香港委員會委員，任期由一九九三年四月一日至一九九四年九月三十日；楊教授亦獲委為大律師紀律委員會之成員，任期五年，由一九九三年五月三日起生效。
- ▼社會科學院院長李沛良教授獲委為律師紀律委員會之成員，任期五年，由一九九三年五月三日起生效。
- ▼化學病理學系馬重安教授獲委為上海第二醫科大學之客座教授，由一九九三年四月二十日起生效。
- ▼音樂系高級講師陳永華博士再獲委為香港賽馬會音樂基金委員，任期兩年，由一九九三年四月一日起生效。
- ▼病理解剖及細胞學系李川軍教授及高級講師吳浩強醫生獲選為《國際外科病理學雜誌》之編輯委員，任期由一九九三年三月起生效。

(此欄資料由新聞聯絡處供給，所有稿件請直接寄注該處，以便登記及審核。)

校園建築設計

為配合大學的發展，校園不斷增建樓宇，供教學、行政及住宿之用。這些新建築物，從外型到內部設施都惹來不少議論，可是它們的誕生過程，外人卻知之甚少。

誰可影響設計？

大學受政府資助，要增建樓宇，必須向政府申請。申請撥款的程序複雜，簡單來說，擬建樓宇的範疇，草圖與預算先由有關工作小組釐定與審議，再經大學校董會屬下的校園計劃及建設委員會通過後，才提交大學及理工教育資助委員會(UPGC)審批。

興建一幢新樓宇，比增設新課程或學系需時更長；後者快則三、兩年可落實，而興建新樓，由申請撥款至落成，最少得花上四、五年光景。故此，建築處需要預計大學發展的速度，提早籌建樓宇，以供課程擴展所需。

在籌劃過程中，建築處需配合校董會屬下的行政與計劃委員會或教務會屬下的教務籌劃委員會就課程發展所提意見，設計或修訂圖則。又會向擬定之樓宇使用者徵詢意見，近期的例子如接納工程學院的要求，建造行人天橋，把工程大樓和邵逸夫人樓，以至科學館連接起來。

籌劃完畢，整套計劃須經校園計劃及建設委員會通過。該委員會由大學校董、書院代表、教職員，以及專業人士組成。他們從實際需要、費用、選址、外型設計和內部設施等因素審核興建計劃，並給予

意見。意

見可大可小，

由修改圖則（如田家炳樓及梁銶琚樓）至重新設計（如工程大樓及崇基第五期重建計劃），以至否決整個計劃（如范克廉樓加建升降機井與裝置）。

興建計劃提交並獲UPGC認可後，其設計亦會受政府資源多寡所左右。若撥款較申請額少，而大學又找不到捐助，便只好修改設計、裝飾及配備，以降低建築費用。

整個過程中，建築處雖非校園建設計劃的最終決定組織，卻一直擔當重要角色，其創造力和專業意見對每幢樓宇的建造都有不同程度的影響。

內部設計

在內部設計方面，建築處非常重視使用者的意見，除向有關單位負責人諮詢外，亦有請他們成立小組，提供建議，俾設計並安排合適的間隔和配備。以籌建工程大樓為例，由選址、規劃、設備至外型及內部設計，從開始便與使用者的小組代表協商，並共同監管。

可是，許多興建計劃在提交撥款申請時，還未訂定使用者是誰，建築處只好按當時獲得的資料設計

樓宇，日後有需要才改裝。像兆龍樓、馮景禧樓，以至尚未竣工的崇基第二至第四期重建計劃，在設計時，甚至興建之始，根本未知將交給哪個部門或學系使用。即使原先已決定用途的建築物，後來也會隨客觀因素的變動而須作出修改。如梁銶琚樓最初是設計給新聞與傳播學系用的，結果改供工商管理學院使用；碧秋樓的攝影棚原先亦是專為新聞與傳播學系而設的，但該系仍未使用過，卻改隸從前的教材部（現併入大學出版社）。

這些改動產生三項弊端：（一）浪費了用於樓宇最初間隔和設備的金錢和時間——兆龍樓由落成至今，已數度更改用途，每次轉變，總或多或少需要裝修或改裝。（二）樓宇設計未必完全適宜改裝——要將一層普通樓宇改作攝影棚便不可能，因為攝影棚要求較高的樓底。稍微的先天限制，也會令改裝效果不理想。（三）影響再次撥款申請——再以攝影棚為例，既然已獲撥款設立了，雖然新聞與傳播學系始終沒有使用過，卻難以向UPGC再申請撥

款興建。

樓宇經投標施工後，UPGC的最終撥款，還會隨政府公布的投標指數修訂，必要時建築處只好削減樓宇內部設施費用：遠者如行政樓中央空調系統便取消了暖氣供應裝置，近者如許讓成樓音樂系部分練習間，便未能提供更理想的音響設備。

外型設計

大學校園的早期總體發展藍圖，是由已故大學建築師司徒惠博士擬定的，以清水牆建築物配合原始山坡的自然生態環境為主題。大學本部、新亞書院及聯合書院的清水牆建築物於同期設計和落成，「協調性自然高，」建築處主任陳尹璇先生說，「但後來因保養、成本和技術問題，捨用清水牆，揉合了人工景物設計，加建了外型較新穎的建築物，大家便有點不習慣，說環境不大協調。」

「清水牆帶有獨特的淺灰色，缺光澤，與光面的瓦、磚、玻璃幕牆或多色澤的新建築物外牆有顯著分別，就算新的與舊的清水牆併在一起，也有差異，故有些人認為它們不大協調。」至於新樓越建越高，是因為校園可供發展的土地漸少，經校園計劃及建設委員會指引，於適當的地點上興建多層建築物。

對於新建築物外型設計差的批評，陳先生表示，設計是主觀的，審美眼光也是主觀的。要知道，一幢建築物由草圖至動工，中間揉合了許多不同階層及專業人士的意見。所以，批評者的看法是可以理解的。他強調：「建築處設計建築物時，均以配合校園整體規劃為大前題。」為怕設計流於死板和陷於呆滯，該處還不時聘請校外建築師參與設計。

未來的整體設計

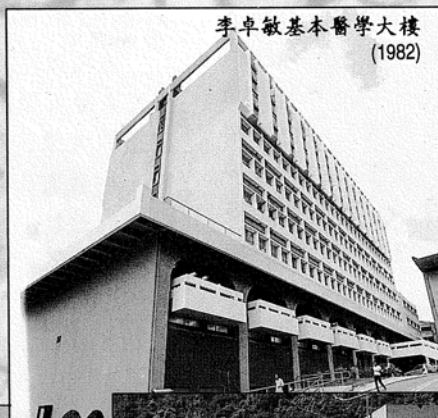
本校以往設有大學建築師一職，出任者除具傑出專業學識和經驗外，還須對大學的組織、運作，甚至宗旨、抱負有深切了解，並有為大學服務的熱忱（此職位只獲象徵式酬金）。他不是大學職員，是顧問，就校園設計給予專業意見。大學成立初期，部分組織未臻全面，建築處規模猶小，許多樓宇建築設計，都交由司徒惠博士負責。他並為大學規劃了整體發展藍圖，可算是大學校園的總設計師。自他離任後，大學一再尋覓，也找不到適當人選，建築處便肩負了以後校園擴展的構思、規劃和設計任務。

經過多年的發展，加上大學不久前設立了建築學系，制訂一個更長遠的校園發展藍圖已是適當時候。高錕校長於九零年杪委任建築學系李燦輝教授職掌校

園總發展計劃工作小組，搜集及分析各項相關資料如課程發展、教職員及學生的需要，以制定一個周詳的未來整體建設藍圖。工作小組已於本年四月出版校園規劃研究初期報告，並於暑期舉辦工作坊，研究校園環保和設計等問題。有興趣參加工作坊者，可與趙明昌先生聯絡（內線六五五六）。



清水牆



清水牆選用高質的板模及線條設計，於鋼筋混凝土牆結成拆模後，表面不加粉飾，色澤暗淡自然，重結構形式，富蒼樸、莊嚴、規律感而不誇張色彩裝璜。

司徒惠博士設計大學藍圖時，適值清水牆潮流，建造業工人工資偏低，加上清水牆的質樸外表與大學的自然環境相襯，所以中央校園的大學圖書館、行政樓、中國文化研究所，以至聯合及新亞書院的初期建築物，一一採用清水牆。

由於清水牆不加裝飾，建造時要求工人技術優良，板模要用上佳材料，不能重覆使用，與普通牆加上粉飾的建築費相比，並不便宜。此外，如要加上較精緻的人工修飾，如行政樓及大學圖書館外牆的琢磨坑紋，則要加工慢慢

雕鑿，成本更高。

由於清水牆沒有飾面保護，易受風雨侵蝕，尤其香港地處亞熱帶，受海洋氣候支配，潮濕多雨，日久會出現水泥剝落、滲水等情況。嚴重的會損壞牆內的鋼筋，以至其他機電工程裝置（行政樓祖堯會議廳天花板便是一個明顯的例子），故須按時塗上防水劑或作其他修葺，費用不菲。

鑑於這些不利因素，加上建造業人工工資上漲，七十年代後期，建築界漸漸摒棄清水牆。後來，港府也勸止大學採用這種外牆。建築處唯有給校園的新建築物添置裝飾和色彩，八二年落成的李卓敏基本醫學大樓，是一系列非清水牆建築之始。

1. 本刊逢月中出版，下期截稿日期為六月廿八日。
2. 來函或投稿請寄沙田香港中文大學秘書處出版事務處《中大通訊》編輯部（電話6097297，圖文傳真6035503）。
3. 投稿者須附真實姓名、地址及聯絡電話，文章則可用筆名發表。中文稿件如無另附英文翻譯者，只在中文版刊登，恕不代譯。
4. 本刊編輯有權刪改及決定是否刊登來稿，不欲稿件被刪者請預先聲明。
5. 本刊內容未經編者書面准許，不得轉載。
6. 本刊每期發行二千四百份，免費供校內教職員索閱，部分郵寄本地教育機構及與大學有關人士。私人索閱，請致函本刊查詢。

歡迎投稿

香港中文大學出版事務處出版

編輯：梁其汝 助理編輯：蔡世彬 陳偉珠 製作：黎寶翠

宣佈事項

黑色暴雨警告懸掛時應注意事項

雨季已臨，當天文台發出黑色暴雨警告時，務請同人注意下列辦公安排：

(一) 執行一般職務之教職員：

黑色暴雨警告於上班前已經懸掛

不須回校上班。但當暴雨過去，警告除下，而交通情況改善時，應立即返回工作崗位。

黑色暴雨警告於工作時間內懸掛

在戶內工作之同事應繼續工作，在戶外工作之同事則應到安全地方躲避，直至警告除下及天氣情況改善。辦公室應為暫不能離去的同事繼續開放，直至他們可安全離開。

(二) 獲指派在暴雨下執行特別任務的同事，應按指示履行其職責。

(三) 各學系系主任及部門主管應以員工之安全為要，彈性執行以上措施。

(四) 由於各地區之暴雨情況有差異，若情況許可，教職員上下班專車及其他校內交通工具仍會繼續行駛。

(五) 若發生緊急情況，保安組會向同事提供協助。

颱風襲港之安排

颱風季節將至，新聞聯絡處已於本月十三日連同《每週一覽》派發關於颱風襲港之安排通告。如未收到該通告，可致電新聞聯絡處(內線七二九五)查詢。

酒店業務推廣研討會

本校亞太工商研究所將於七月一及二日假太古廣場會議中心舉辦「酒店業務推廣研討會」，由酒店業務推廣顧問史泰倫博士主講，費用為港幣三千七百元(包括午餐、茶點及講義)。歡迎有興趣人士參加，查詢請電六零九七八零零。

大學保健處開辦心肺復甦急救課程

保健處將於月杪為本校學生及教職員開辦心肺復甦急救課程。該課程之重點在提供心肺復甦法之理論與實習，共分五節，自六月廿三日起，逢星期三下午二時半至四時半，在保健中心研討室講授，費用全免。學員完成課程後，可獲保健處簽發出席證書。報名表格可向保健處索取，截止報名日期為六月廿一日。

共濟會研究東亞學科基金

共濟會研究東亞學科基金(The Freemasons' Fund for East Asian Studies)現正接受一九九三年度資助申請。該基金乃為資助及促進香港專上院校對東亞之學術研究而設。

資助形式包括提供獎學金，贊助學術研究，補助研討會、

公開講座及專題書籍出版之費用。獲批准之申請可獲全部或部分費用之資助。

申請人須議訂詳細之計劃書及財政預算，透過有關之學系主任/部門主管及學院院長，於六月廿五日前送交人事處主任梁陳德英女士轉呈英國共濟聯合總會香港暨遠東地區總分會審閱。詳情請向人事處(內線七二八六)查詢。

大學各膳堂暑期營業時間

大學成員書院及范克廉樓之膳堂，將於暑假期間例行維修，各膳堂之停業及復業日期如下：

	暫停營業	恢復營業
崇基學院		
教職員聯誼會	七月一日	容後公布
新亞書院		
教職員及學生膳堂	五月一日	容後公布
雲起軒	七月一日	八月二日
聯合書院		
文怡閣、教職員及學生膳堂	六月廿四日	七月五日
逸夫書院		
學生膳堂及教職員餐廳	六月十日	六月廿五日
范克廉樓		
大膳堂	七月一日	容後公布
咖啡閣	七月一日	八月一日

大學泳池延長開放時間

大學泳池將於六月十五日及九月五日延長開放時間：

第一節：上午八時至下午一時四十分

第二節：下午二時三十分至七時十五分

夜泳：逢星期三晚八時至十時十分

星期日及公眾假期照常開放。

范克廉樓二樓一零八室學生事務處備有大量套票(學生五十元，教職員及其成人家屬一百元，十八歲以下家屬五十元，校友一百元，嘉賓二百七十元)，每套十二張，歡迎購買。

九三中學生暑期運動營

大學體育部將於七月十九至廿三日在校內舉行九三中學生暑期運動營(宿營)，為十六歲或以上之中學生提供暑期體育活動，項目包括游泳、網球、射箭、羽毛球、壘球及土風舞，詳情請逕往大學體育中心查詢。

訃告

大學圖書館二級工人郭貴明先生於一九九三年三月廿九日辭世。郭先生於一九八八年十一月加入本校服務。

人事動態

若要瀏覽本部分的資料，
請須輸入中大校園電子郵件密碼。