

# 香港中文大学 图书馆通讯

— 2017年9月 —

## 迎接 2017-18 新学年



香港中文大學圖書館  
The Chinese University of Hong Kong  
Library



## 馆长的话

### 迎接新学年

新学年伊始，我们欢迎新生及重回校园的同学及教职员。我相信迎新辅导时，有关你的课程、书院和大学设施的资讯，会如排山倒海般压下来。对于重回校园的同学，要跟上所有暑假的变化，尤其是「[检索易](#)」的引进和崇基图书馆地下的翻新工程，该是很具挑战性。最好的开始点是图书馆网页 <http://www.lib.cuhk.edu.hk/sc> 和我们的面书。视频剪辑、常见问题、工作坊及更多其他资讯都已具备，让你知道更多图书馆所提供的服务。

但我的主要信息是，在来年使用图书馆对学生的学习及成功会有益处。

所以请各位同学尽量使用图书馆，不论是亲临或是在线上；教职员，我们乐于与你们合作协助提升学生学习。我们期待你的回应，并祝你在来年事事顺利。

大学图书馆馆长  
李露丝

### 使用图书馆的益处

无论是留校、课程成绩、GPA、批判思维甚至公民参与，有证据说明图书馆与学生学习及成功方面存在正面的联系。一个在美国 50 多个校园图书馆进行的研究\* 结果显示：

- 以某种方式使用图书馆的学生（例如流通、图书馆指导课程的参与、使用线上资料库、使用研习室、馆际互借），比不使用图书馆的学生取得较高水平的学术成功。
- 在课程初期时提供的资讯素养指导，帮助学生在课程中表现得比那些没有指导的学生更好。
- 学术图书馆与校园其他单位合作，为学生带来正面益处。图书馆指导改善学生在校内核心能力的成就及通识教育的成果，例如探究式及问题解决学习，包括有效地辨识及使用资讯、批判思维、伦理分析及公民参与。
- 图书馆研究咨询提升学生学习。与图书馆员一对一或小组的参考及研究协助能提高学术成功。

\* Association of College and Research Libraries. *Academic Library Impact on Student Learning and Success: Findings from Assessment in Action Team Projects*. Prepared by Karen Brown with contributions by Kara J. Malenfant. Chicago: Association of College and Research Libraries, 2017. Published online at [www.acrl.org/value](http://www.acrl.org/value)

## 支援学生学习历程 —— 学习支援团队

学习支援拥有一队专业的图书馆员，帮助同学如何开始检索资讯和支援往后的资讯需求。学习支援提供一系列的服务和活动，让同学能为日后的功课及考试做好准备。同学由中学升上大学，过往习惯使用社交媒体或“Google”来寻找资料，但对应大学学术研究的要求，这是不足的，同学必须进一步探索和学习使用图书馆所提供的各种资源，以应付大学的要求。学习支援团队致力帮助同学提升搜寻高质量资讯的技巧及方法。

### 我们竭诚为你提供最专业的服务

### 学习支援团队



巴励志先生  
学习支援主管  
johnbahrij@lib.cuhk.edu.hk  
(852) 3943 1705



李凤燕女士  
学习支援主任  
lindalee@lib.cuhk.edu.hk  
(852) 3943 9726



陈展邦先生  
学习支援主任  
dominic@lib.cuhk.edu.hk  
(852) 3943 1884



高宇女士  
学习支援主任  
lilyko@lib.cuhk.edu.hk  
(852) 3943 9737



邱淑如博士  
学习支援主任  
ann@lib.cuhk.edu.hk  
(852) 3943 8786



陈艳琳女士  
学习支援主任  
dorischan@lib.cuhk.edu.hk  
(852) 3943 9738

### 图书馆迎新讲座及工作坊

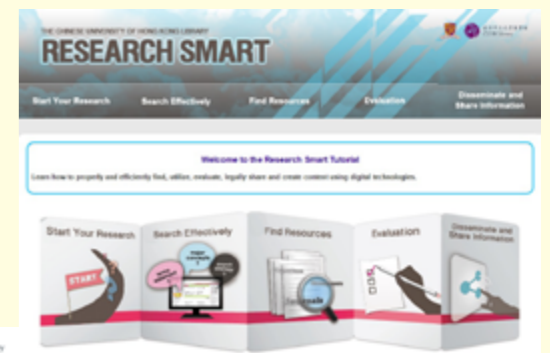


### 本科生图书馆迎新讲座

为使新同学能尽快适应大学生活，图书馆会在新学年开始时举办迎新讲座，之后也会推出一系列的讲座及工作坊介绍图书馆的各项资源及服务。今年图书馆的新系统「[检索易](#)」正式推出，建议同学们尽快报名参加迎新讲座及工作坊，认识我们的图书馆。

### 学科资源指引

图书馆明白不是每个同学都有时间参加图书馆所举办的讲座，因此图书馆编制了各种有关资源、学科及学习技巧的指引，以提升同学的资料搜寻及评估的终身学习技能。另外，图书馆更开发了 [ResearchSmart](#) 自学课程，协助同学学习有效地应用数码科技及资源进行学术研究的技巧。



## 当你想知道更多！

图书馆了解同学有时也希望在特定学科中获得更多个性化的指导，因此我们的[院系联络计划](#)正好切合你的

需要。各院系或特定学科由专业的图书馆主任负责联络统筹，促进沟通及合作。如果你想得到进一步的帮助，欢迎与他们联络。

学院 / 跨学科研究 / 书院	院系联络主任	
文学院	邱淑如博士	(852) 3943 8786 / <a href="mailto:ann@lib.cuhk.edu.hk">ann@lib.cuhk.edu.hk</a>
	马辉洪先生	(852) 3943 7658 / <a href="mailto:leo-ma@cuhk.edu.hk">leo-ma@cuhk.edu.hk</a>
	李凤燕女士	(852) 3943 6966 / <a href="mailto:lindalee@cuhk.edu.hk">lindalee@cuhk.edu.hk</a>
工商管理学院	高宇女士	(852) 3943 9737 / <a href="mailto:lilyko@lib.cuhk.edu.hk">lilyko@lib.cuhk.edu.hk</a>
教育学院	李凤燕女士	(852) 3943 6966 / <a href="mailto:lindalee@cuhk.edu.hk">lindalee@cuhk.edu.hk</a>
工程学院	陈展邦先生	(852) 3943 1884 / <a href="mailto:dominic@lib.cuhk.edu.hk">dominic@lib.cuhk.edu.hk</a>
法律学院	巴励志先生	(852) 3943 1705 / <a href="mailto:johnbahrij@lib.cuhk.edu.hk">johnbahrij@lib.cuhk.edu.hk</a>
	张雅丽女士	(852) 3943 0928 / <a href="mailto:nlcheung@lib.cuhk.edu.hk">nlcheung@lib.cuhk.edu.hk</a>
医学院	余振邦博士	(852) 3505 2463 / <a href="mailto:cpyu@lib.cuhk.edu.hk">cpyu@lib.cuhk.edu.hk</a>
	劳凤明女士	(852) 3505 2464 / <a href="mailto:maggie-choi@cuhk.edu.hk">maggie-choi@cuhk.edu.hk</a>
理学院	陈展邦先生	(852) 3943 1884 / <a href="mailto:dominic@lib.cuhk.edu.hk">dominic@lib.cuhk.edu.hk</a>
社会科学学院	李凤燕女士	(852) 3943 6966 / <a href="mailto:lindalee@cuhk.edu.hk">lindalee@cuhk.edu.hk</a>
	陈艳琳女士	(852) 3943 9738 / <a href="mailto:dorischan@lib.cuhk.edu.hk">dorischan@lib.cuhk.edu.hk</a>
研究院	林美珍博士	(852) 3943 7316 / <a href="mailto:louisalam@lib.cuhk.edu.hk">louisalam@lib.cuhk.edu.hk</a>
	邱淑如博士	(852) 3943 8786 / <a href="mailto:ann@lib.cuhk.edu.hk">ann@lib.cuhk.edu.hk</a>
跨学科研究	陈展邦先生	(852) 3943 1884 / <a href="mailto:dominic@lib.cuhk.edu.hk">dominic@lib.cuhk.edu.hk</a>
	陈艳琳女士	(852) 3943 9738 / <a href="mailto:dorischan@lib.cuhk.edu.hk">dorischan@lib.cuhk.edu.hk</a>
	李凤燕女士	(852) 3943 6966 / <a href="mailto:lindalee@cuhk.edu.hk">lindalee@cuhk.edu.hk</a>
书院	马辉洪先生	(852) 3943 7658 / <a href="mailto:leo-ma@cuhk.edu.hk">leo-ma@cuhk.edu.hk</a>
	陈展邦先生	(852) 3943 1884 / <a href="mailto:dominic@lib.cuhk.edu.hk">dominic@lib.cuhk.edu.hk</a>
	李凤燕女士	(852) 3943 6966 / <a href="mailto:lindalee@cuhk.edu.hk">lindalee@cuhk.edu.hk</a>

## 图书馆讨论空间

图书馆提供不同的学习空间、小组研讨室、讨论区及各种设施，全力支援学生学习历程。位于大学图书馆地库的[进学园](#)更是启发创新学习和学术活动的地方。进学园在学期中每日 24 小时开放，配备 3D 打印服务及其他创新科技，灵活的座椅和设施，以支援不同的教学活动，例如图书馆讲座、专题讲座、工作坊、研讨会、展览和与其他大学部门或单位合办的活动。如果你还没去过进学园，不妨抽空去看看！



## 馆藏掇萃

### 建筑学图书馆珍藏

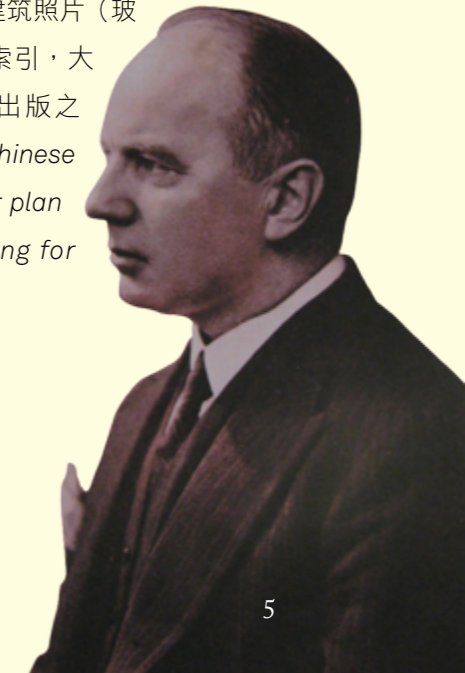


除上期馆讯提及之善本外，建筑学图书馆另藏晚清末期出版有关中国建筑之珍本，包括于 1906 年出版之《清国北京皇城写真帖》。该书详细纪录外国联军攻占期间中国北京皇城建筑结构及周边景况。日本摄影师小川一真于 1900-01 年拍摄照片，建筑师、史学者伊东忠太撰写内文。此书限量出版五百套，本馆藏有其中二套。

建筑学图书馆亦收藏由中国营造学社于 1930-45 年出版之中文书刊。该学社由著名政治家朱启钤 (1872-1964) 1930 年创立，并邀得梁思成 (1901-1972) 与刘敦桢 (1897-1968) 为主要研究学者。该社于民国期间收集大量有关中国传统建筑之宝贵资料，至今仍有极高学术价值。本馆所藏包括该社出版之《斗栱》、《园冶》及最后一期之《中国营造学社汇刊》。

著名丹麦建筑师、传教士艾术华 (1889-1943) 1921 年赴中国，学习中文，于 1922-26 年间在东北沈阳

开设建筑工作室，兴建医院、教堂、学校。艾术华其后到意大利及叙利亚进行考古研究，于 1929-33 年重返中国，收集佛教寺院资料，并将研究所得结集成书。1930-39 年，艾术华赴香港，继续其建筑工作，参与设计沙田道风山基督教丛林的中国式建筑群。艾术华其后将其珍贵研究档案赠予中文大学崇基图书馆，命名「艾术华特藏」，现藏建筑学图书馆。特藏主要为艾术华旧藏中国佛寺建筑照片（玻璃框所载正片）与研究资料索引，大部分照片曾收入其 1937 年出版之《中国佛寺：修道轨范》(Chinese Buddhist monasteries: their plan and its function as a setting for Buddhist monastic life)。





## Foreign Broadcast Information Service (FBIS) Daily Reports (涵盖：1941 - 1996) GO>>

美国政府所出版之 FBIS Daily Reports，是外国广播及新闻的文字本档案，乃研究二次世界大战及冷战时期世界政治及美国情报工作的重要资源。

## 瀚堂典藏 GO>>

以古代字书、类书和出土文献为基础，大量纳入包括经史子集，以及中医药典籍、古典戏曲、敦煌文献、儒、释、道等历代传世文献。全库有 15,000 多种古籍，25,000 种民国报纸期刊，超过 4,000 万条记录与海量清晰图片直接对应，汉字总量逾 40 亿。



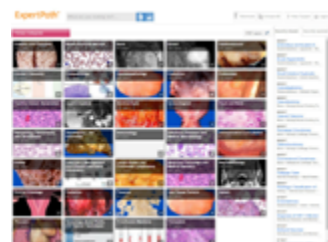
## 大成顺天时报数据库 (涵盖：1907 - 1930) GO>>

该报为日本人办的报纸，以中文出版。新闻报导丰富详实，各类评论文字放胆敢言，为清末民初的重要史料。该报副刊持续二十年关注北京戏剧，所保留之京剧史料，极具价值。



## ExpertPath GO>>

包含 4,000 多个主题及 51,000 个专家选取的图像，以提供全面的解剖及临床病理决策支援。主题涵盖解剖及临床病理学所有领域和关键资讯如差异表、辅助测试、图像库及样本处理协议等。



## 大成民国图书全文数据库 (涵盖：1911 - 1949) GO>>

共收录 52,000 多册民国期间出版的图书；很多图书属于国内不多见的珍本，史料珍贵，内容丰富，在历史、文学、教育、哲学、政治、法律、艺术、科技史等方面，有著很强的研究价值，也有很大的收藏价值。



## Shanghai Evening Post and Mercury (大美晚报) (涵盖：1943 - 1946) GO>>

Shanghai Evening Post and Mercury，中文名《大美晚报》，1929 年创刊，前身是《大晚报》，英文名为 Shanghai Evening Post，1930 年合并英文《文汇报》后，英文报名改称现名。

1933 年 1 月 16 日，《大美晚报》增出中文版。1937 年 12 月 1 日，又增出中文《大美晚报晨刊》，1941 年 12 月日军占领租界后，接管《大美晚报》，作为占领军在上海的英文报纸，后更名为《上海报》，1943 年高尔德在重庆恢复《大美晚报》。1945 年 8 月日本投降后，高尔德返沪恢复《大美晚报》。1949 年 6 月下旬，上海解放后不久《大美晚报》停刊。



## The Database of East India Company (涵盖：1600 - 1947) GO>>

收录大英图书馆独特之印度办事处 (India Office Records) 馆藏。包含皇家宪章、书信、贸易日记、理事会会议记录、考察报告及其他文献。本资源记录了 1600 至 1947 年间英国在印度次大陆及相关地域的贸易及统治。



## uCentral GO>>

uCentral 提供一站式平台让读者透过互联网或手机程式浏览 Medline、电子书 (含 Bate's Pocket Guide to Physical Examination, Harrison's Manual of Medicine, Taber's Medical Dictionary 等) 及医学计算机。



## 道教数位博物馆 (涵盖：明清至今) GO>>

全球首个「道教数位博物馆」、完整的广州道教庙宇的资料库和数据搜索库，不仅提供了明清至现代广州及其周边十三个州县道教庙宇的文字、历史和空间资料，并且提供相关的三维模型、全景图和视讯短片，结合传统的历史文献与视觉化的时空维度。



## Statista GO>>

统计及市场数据平台，提供超逾 100 万个及涵盖 80,000 主题的数据，来自 18,000 个包含约 170 个不同行业的来源。



## 中国司法档案资料库 (江津卷) (涵盖：1911 - 1949) GO>>

本库收录了江津区档案馆所藏民国时期的诉讼档案。目前，江津区档案馆共收藏有 1911 至 1949 年间各类司法档案超过 24,000 卷 (包括婚姻、买卖、债务、租佃、边界、税收、财产、盗窃、妨害行使权利、妨害家庭等档案)。



## 新闻及活动速递

### 新「检索易」与我

2017年7月17日，新的图书馆系统「检索易」取代已使用超过二十年并已被不再被开发的前图书馆系统。



#### 全新检索平台、自动电邮收据及更多新功能

「检索易」可在你查找学习及研究相关资讯时，为你带来全新体验。「检索易」整合了旧有的图书馆目录及检索易，并提供一站式检索服务以存取及预约八所JULAC院校的各种资源。「检索易」的联合检视，让你以单一图书馆帐号综合查阅所有已借出的资料，包括你以联校图书证借出的项目。

新系统透过电子邮件发送电子收据，让你更容易掌握你最新的借阅及付款状态。另外，最多续借次数已废止，除非资料被其他读者催还或预约，你可随时并无限次续借已借出的资料，直至到达最长借期为止。想知道更多新「检索易」的资讯，请参阅：<http://lib.cuhk.edu.hk/sc/LibrarySearch>。

#### 单一密码



新系统支援中大的单一登入系统（SSO），读者可使用中大 OnePass 密码或校友密码作用户验证。不同类别读者的登录凭证详情可参阅：<http://libanswers.lib.cuhk.edu.hk/faq/196539>

图书馆将于未来数月继续微调和改善新系统。欢迎读者提出意见及建议。不便之处，敬请原谅。

如有查询，请致电 3943 7305、电邮至 [library@cuhk.edu.hk](mailto:library@cuhk.edu.hk)，或将你的问题及意见提交到 <http://www.lib.cuhk.edu.hk/sc/LibrarySearch/Questions>。你亦可参考「检索易」常见问题集。



### 岐黄古籍展新姿

#### 庄兆祥教授藏中医善本古籍展览

为庆祝中医学院成立二十周年及展示图书馆「庄兆祥教授中医学藏书」特藏，图书馆将于9月28日至明年1月30日于大学图书馆地下展览厅举办「岐黄古籍展新姿——庄兆祥教授藏中医善本古籍展览」。

2014年中大图书馆喜获中医学院创院院长江润祥教授惠赠共2,485册中医古籍的「庄兆祥教授中医学藏书」。藏书中包含61种（共182册）明清时期的善本及330种（共1,049册）清代至民国的珍本古籍。庄兆祥教授之藏书，十分珍贵，这些古籍现在流通甚少。中大图书馆获大学财政支持，已将中医



古籍数码化，并建立「中医古典文库」，除可保存珍贵的中医古籍资料，亦希望为中医药的研究、教学与学习带来便利，方便读者在网上阅读。是次展览将展出珍贵的中医古籍善本及介绍一些与古医家和古籍相关的资料，带观者走进传统中医的世界。

### 典雅劲健：

#### 香港中文大学藏甲骨集

商代（公元前1600 - 前1046）甲骨卜辞出土于中国河南殷墟，这些甲骨契刻之目的与功能，烛照中华文明之源起，彰露远古时代的重大事件。商代甲骨文是目前所见最早的系统汉字，也是了解汉字和殷商历史非常重要的史料。

香港中文大学（中大）所藏甲骨数量为全港之最，包括由邓尔雅先生家属捐赠联合书院的四十四版，和李棫先生惠赠文物馆的二十七版。适逢联合书院甲子院庆，及文物馆所属之中国文化研究所金禧庆典，联合书院、图书馆与文物馆特意筹划「典雅劲健」展览，展出甲骨、文物馆藏甲骨文与金文书法，以及图书馆珍藏相关学者的甲骨著作，包括罗振玉、邓尔雅、董作宾、容庚、商承祚、冯康侯、李棫及



饶宗颐等名家的书法及研究著述，并出版《典雅劲健：香港中文大学藏甲骨集》研究图录，由台湾中央研究院历史语言研究所李宗焜博士主编，中大文物馆何碧琪博士撰写专文。展品及图录将向观众展现香港中文大学与甲骨的学术与艺术渊源及成就。

## 新闻及活动速递

### 崇基学院神学院正式将所藏何明华会督档案文献 移交香港中文大学图书馆



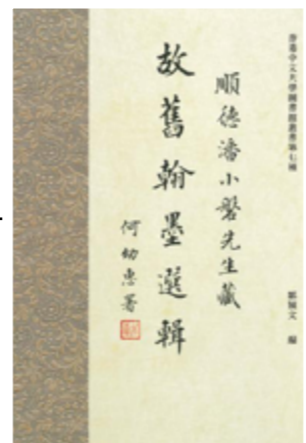
崇基学院神学院已正式将所藏何明华会督（1895-1975）档案文献移交香港中文大学图书馆，移交仪式于2017年7月28日在神学院举行，由卢龙光牧师见证。图书馆感谢卢牧师提出将档案移交，并建议数码化以供更广泛使用。移交协议由神学院院长邢福增教授和大学图书馆馆长李露丝女士正式签署。何明华会督生于1895年，于1921年被委任为

牧师，并于1932年成为香港圣公会主教。何会督被形容为「传奇人物」，曾致力推动香港早年社会服务发展。何会督档案于2011年由其儿子何基道牧师捐赠予崇基学院神学院，当中包括各种家书、信函、讲座和讲道稿、照片和书籍等，是十分珍贵的档案资料。

### 新书出版：

#### 《顺德潘小磐先生藏故旧翰墨选辑》 （香港中文大学图书馆丛书第七种）

《顺德潘小磐先生藏故旧翰墨选辑》由大学图书馆邹颖文女士辑录，编入《香港中文大学图书馆丛书》第七种，已于2017年6月由香港中文大学图书馆出版、中大出版社发行。



### 崇基图书馆翻新工程

崇基图书馆地下翻新工程已完成，并于2017年9月4日重开。图书馆地下的学习空间（learning cluster）增设了座位，更加宽敞；新增服务则包括无线射频识别（RFID）自助借还及流动读者服务。



### 2017年本科生图书馆讲座（9月至10月）

欢迎所有中大学生参加下述[图书馆讲座](#)。读者修毕任何五个资讯检索技巧课堂后，可获图书馆颁发「数位素养证书」。十人或以上的学生小组可向图书馆申请举办主题性的学科指导课程以配合学习需要及时间。

课程一：如何有效地使用图书馆

课程二：如何搜寻各种资讯

课程三：学术文章的文献综述

课程四：如何管理及分享资讯



报名手续：

填妥网上报名表格 [GO](#)

### 研究生及教研人员讲座

图书馆为研究生及教研人员定期举办与研究相关的[课程及讲座](#)，例如文献探讨、学术出版策略、研究追踪及提示、引文管理工具、建立作者标

识及展示研究成果；亦为研究生安排研习课程，如学术简报及论文撰写的要诀等，并举办[研究茶座](#)。

## 傅丽芬博士

### 你在图书馆的职责为何？

我于2017年5月加入大学图书馆的研究支援及数码创新部门，担任学术传播主任一职。我的职责是要展现和提升大学研究成果的影响力。如果我们能建立一个平台，来识别和配对研究成果与实践者需要，将会非常有意义。

### 你的教育背景为何？

我有跨学科的背景。我拥有令我培养出良好数字感的工商管理(会计学)学士学位，及给予我在学术图书馆发展事业机会的图书馆和信息管理硕士学位。我几年前在香港大学的教育学院获得哲学博士学位，尤其醉心于方法论和数据分析的研究。

### 你负责的工作范畴为何？

我主要负责学术传播的服务，包括支援传播学术成果、引文管理、版权、开放存取以及与学术交流相关的所有领域。我其中一项主要任务，是支持学术资讯管理系统(AIMS)的出版管理。我和研究支援及数码创新的团队将致力发展研究数据管理服务，这正是图书馆想探索的新领域。由于我对数据分析感兴趣，我很高兴能学习和引进不同方法，来协助研究人员规划、收集、处理、发布和重用数据。



## 「誉书房」

图书馆和社会科学院最近推行了一个名为「誉书房」的合作计划，藉此表扬学院教职员的学术成就。

我们邀请了荣获模范教学奖、杰出研究奖及 Research Mentorship Award 的教授，以及对香港中文大学有深远影响的退休教授，推荐一些曾对他们教学工作和人生有重大意义的经典好书和撰写推荐感言。我们特别把珍贵的老师感言印制成藏书票贴在被选的好书中永久收藏于图书馆里，以便日后供大家欣赏和借阅。

汇集了老师们推介的「誉书房」书展在社会科学院2017年「祝节」活动中引起极大回响，更吸引了不少观众停步，细阅书中感言的智慧。希望「誉书房」的书单能启发同学们的心智并开阔视野。

所有推介的书籍均可透过「检索易」查找。如欲了解更多有关「誉书房」的书单，请浏览以下网址：  
<http://socsc.cuhk.edu.hk/achievement/books-of-honor/>





① 大学图书馆



② 利国伟法律图书馆



③ 联合书院胡忠多媒体图书馆



④ 新亚书院钱穆图书馆



⑤ 建筑学图书馆



⑥ 崇基学院牟路思怡图书馆



⑦ 李炳医学图书馆

## 联络我们

香港中文大学图书馆

香港·新界·沙田

网址: <http://www.lib.cuhk.edu.hk/sc>

电话: (852) 3943 7305 传真: (852) 2603 6952

电邮: [library@cuhk.edu.hk](mailto:library@cuhk.edu.hk)

WhatsApp: 5578 8898 (星期一至五: 上午9时至下午5时)

Facebook: <https://www.facebook.com/CUHKLibraries>

Twitter: <https://twitter.com/CUHKLibrary>