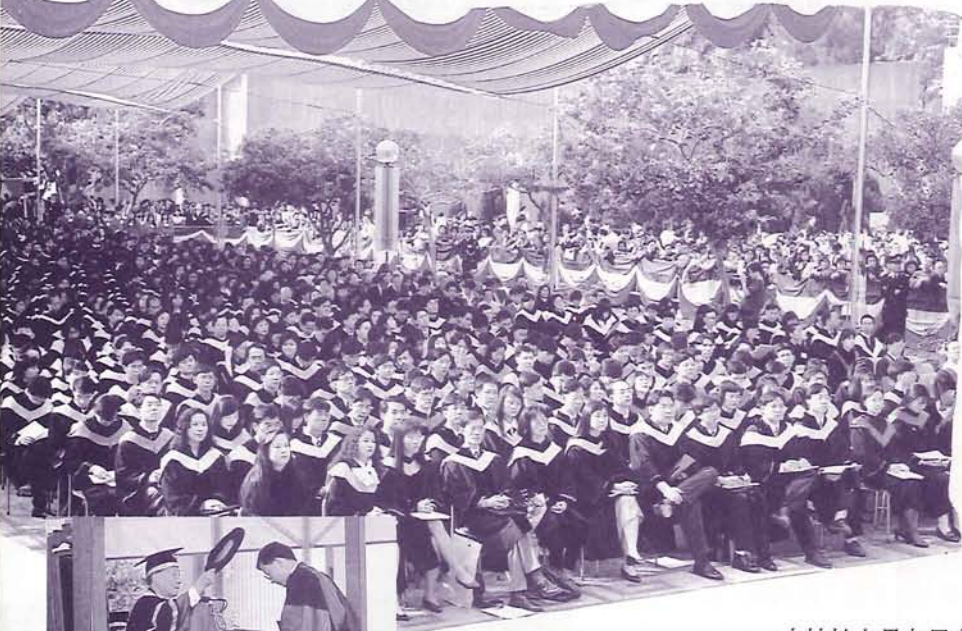


— 第四十七屆典禮 — 頒授高級及學士學位 —



本校於上月九日在大學廣場舉行第四十七屆典禮，頒授高級及學士學位予二千零八十三名畢業生，包括醫學博士一名、哲學博士廿三名、哲學碩士一百四十名、文學碩士廿九名、神學碩士兩名、工商管理碩士八十七名、文學碩

士(教育)廿五名、理學碩士六名、文學士三百廿五名、工商管理學士三百五十七名、教育學士六十七名、工程學士一百廿八名、醫學科學學士八名、內外全科醫學士一百一十四名、護理學士四十六名、理學士三百廿一名及社會科學學士四百零四名。頒授儀式由大學副監督簡悅強爵士主持。大學於是屆典禮首次頒授護理學士及教育學士(體育)學位。

九三年為本校成立三十周年，高錕校長致辭時表示，大學已作好準備，以「博文約禮·繼往開來」的精神迎接新挑戰，穩步邁向更美好的未來。高校長指出，中大正不斷更新課程，以配合香港社會急速發展的需要，並新設數理科學研究所、香港教育研究所及當代中國文化研究中心等，以促進綜合或跨學科研究。他更強調國際交流及聯繫對中大的重要性，又深信剛成立的大學評議會可發揮團結校友和促進中大發展的作用。

香港的民主化道路

社會學講座教授劉兆佳教授上月三日主持就職演講，講題為「香港的民主化道路」。

劉教授認為香港民主化的成因及過程都十分獨特，與許多新興民主國家不同。香港的民主化是受香港於九七年回歸中國而催生，它的過程受到外在強大政治勢力的左右。

據他分析，香港的民主化發展過

程有兩大特色：中英兩國及本地政治精英之間連綿不絕和難以紓緩的摩擦，以及他們在香港民主化步伐及方式上缺乏最後的協議。這些因素的不良後果包括社會分化、政治精英分裂引致民主發展受阻、市民政治冷感依然。劉教授表示，這樣下去，中國政府在本埠未來政治事務中將擔當一個更大的角色。



$$X^n + Y^n = Z^n$$

數學家雲集中大研討費馬最後猜想

費馬猜想關乎 $X^n + Y^n = Z^n$ 這方程式。當 n 等於2時，這便成為眾所周知的畢氏定理($3^2 + 4^2 = 5^2$)。

十七世紀法國數學家費馬 (Pierre de Fermat) 曾聲稱成功證實當 n 大於2時，這方程式是沒有整數解的，但他卻未有公布詳細論證。

普林斯頓大學的 Prof. Andrew Wiles 去年夏天宣布一系列與費馬猜想有關的數學論證，雖然有些地方尚需加以完善，但已激發起全球數學界對這懸疑了三百五十年的猜想的新興趣。本校數學系上月十八至廿一日主辦了一個大型的國際數學會議，就以費馬猜想為主題之一，詳細闡釋及整

理了 Andrew Wiles 的理論。

會議由丘成桐教授主催，邀請了十三位來自美、英、法、德、俄的著名數學家，他們都是名重一時的數論權威，包括哈佛大學 Prof. N. Elkies 及 Prof. B. Gross，劍橋 Prof. J. Coates 及 Prof. R. Taylor，以及一九五四年菲爾斯數學獎得主 Prof. J. P. Serre。

除了專題報告外，為了令公眾人士對近代數論的最新發展有所認識，數學系特於會議開幕當天，舉行三個普及科學講座，聽講者約二百人。

是次會議亦為本校數理科學研究所的開幕活動，由何善衡基金贊助。



工程學院學系改名 及課程分拆

由一九九四至九五年度起，工程學院屬下的系統工程學系改名為系統工程與工程管理學系，而現有之綜合工程學課程則分拆為四項：電算工程學、電子工程學、訊息工程學、系統工程與工程管理學。各學系日後將獨立收取新生。

工程學院並計劃於九四至九五年增設機械工程學課程。

全日制小學 教育學士課程

本校教育學院為協助提高本地教育質素，培訓優質教師，將自一九九四至九五年度起開設全日制小學教育學士課程，供文憑教師修讀，修業期為兩年，畢業生將獲頒教育學士學位。

該項課程為配合新成立之香港教育學院的發展而設計，待該學院可全面為準教師提供學位課程，即會停辦。

國際蕈菌生物技術服務中心在本校設立



聯合國工業發展署最近決定撥款在本校設立「國際蕈菌生物技術服務中心」，以推動蕈菌的研究和培植，協助發展中國家開發蕈菌工業。

中心主任張樹庭教授表示，該中心的首要任務是設立「蕈菌生物技術資料庫及信息網絡」，搜羅各地有關蕈菌培植的生物科技資訊，以促進資訊傳遞；並集合各地學者的科研力量，加強蕈菌的研究工作。

八六至九一年間，全球蕈菌總產值達港幣六百六十億元。除中國外，主要產地如美、日、法、荷均為先進國家。

張教授說，由於培植食用菌收入可觀，業內人士均把種植技術秘而不宣。中心成立的目的之一，是提供技術和訓練，協助尼泊爾、孟加拉、菲律賓、印度等發展中國家建立蕈菌工業。

請關注兒童飲食健康

香港兒童血膽固醇含量之高，列世界第二位，比同齡的美國兒童還要高，原因何在？

本校兒科學系上月十八至二十日假威爾斯親王醫院舉辦嬰幼兒生長與營養公開展覽，教育市民認識華人的獨特飲食需要，關注子女的飲食習慣。

是次展覽為該系九年來對一百七十多名香港初生嬰兒進行調查研究的學術成果。結果顯示本地家長過分鼓勵兒童食肉，引致他們的血膽固醇含

量過高，長大後患冠心病的機會增大；而中國兒童對鈣的吸收能力較歐美兒童高一倍，並無必要墨守外國兒童的健康飲食建議量。報告亦否定兒童個子矮小是營養不足所致一論，指出兒童體格大小主要受遺傳因子影響。

為配合是次展覽，該系把研究結論摘要編印成書，又印製附有本港常見食物照片的《健康飲食指引》供大眾參考，並於二十日舉辦「如何從小



培養健康飲食習慣」講座，由該系高級講師梁淑芳博士主持。此外，大學出版社亦推出《兒童的生長與營養》一書，以問答形式闡述該研究成果。

醫學院致力推廣內鏡療法



研討會假威爾斯親王醫院舉行，由知名專家即場示範各項內鏡技術，全部過程經閉路電視轉播到會場和研討室。

內鏡療法是醫科近年來的突破，不少病人因此得以免除開刀的痛苦。本校醫學院極力推廣該技術，不但拓展及發明新的內鏡治療技術，而且每年舉辦內鏡療法研討會，讓各地醫生觀摩和學習。

本校為鼓勵亞洲國家使用內鏡療法，自本年起，特設內鏡培訓中心，向區內年青醫生傳授這項新的醫療技術。首批接受培訓的醫生來自中國、南韓及越南。

三百多位來自世界各地的腸胃專家於去年十一月三十日至十二月二日參加本校醫學院舉辦之第八屆國際內鏡療法研討會。

本校協助訓練家庭醫生



本校醫學院與沙田仁安醫院合辦「香港家庭醫學全科中心」，推廣家庭醫學，訓練醫科畢業生為家庭醫生，向市民提供高質素的基層醫療服務。

該中心於上月十日正式成立，為本地首間由大學與私人機構合作興辦的家庭醫學和全科培訓中心，設於仁安醫院，將隨該院本年稍後落成而投入服務。

本校醫學院院長李國章教授表示，醫科畢業生要多花六年時間接受專業培訓，通過各方面的評核後，才能成為專科家庭醫生。

據中心主席阮中鑾教授解釋，家庭醫學是專門醫學，家庭醫生診症時，必須全面審視病人生理、心理、家庭和日常生活中對健康有影響的因素，給予治療；有需要時則轉介病人接受適當的專科治療。

華人社會階層研究

三十多位海內外專家學者上月十及十一日假本校祖堯會議廳研討華人社會階層，就中、港、台及新加坡四地社會階層的形成理論和經驗交流心得。

與會者共宣讀論文二十多篇，課題環繞四地社會階層的结构、形成、差異、變化和影響等，並探討西方社會分層學說對研究華人社會的適用性。

研討會由本校香港亞太研究所、



香港理工學院應用社會科學系、香港大學社會系，及廣州市社會科學院聯合主辦。

探討華文戲劇



邵逸夫堂上月一至五日主辦「當代華文戲劇創作國際研討會」，為本校三十周年紀念活動之一。

該研討會是九一年「香港話劇研討會」的延續，旨在報告及探討各地華文戲劇創作及演出狀況，並促進本地學術界和戲劇界的交流。

七十多位來自中、港、台、澳、美、法和新加坡等地的戲劇工作者和學者，在一連五天的會期研討十九個華文劇本，又透過錄像觀賞及工作坊評估劇本的藝術價值和文學價值。與

會者並發表論文約二十篇，探討各地華文戲劇的發展情況，引起熱烈討論。

與會者於總結時指出，各地華文戲劇必須保持地方特色，才可透過相互衝擊影響，促進戲劇活動的發展；戲劇發展雖受語言局限，但可從舞臺表現多樣化入手，另拓天地。他們亦建議成立一個世界華文戲劇研究學會，加強各地華文戲劇工作者的聯繫。

會議由偉倫基金會贊助。

潮州學國際研討會



本校海外華人研究社與中國文化研究所於上月二十至廿二日合辦國際研討會，從不同角度探討潮州學。

參與這次研討會的學者逾百人，分別來自歐美、澳洲、中國、日本以及東南亞等地。他們提交的論文超過六十篇，課題涉及文化、藝術、教育、歷史、人物、經濟、社會、政治等，可說是歷來最具規模和最深入的潮州學研討會。

研討會由法國國家科學研究中心之華南及印支半島人類學研究所協辦，費用主要由香港潮州商會贊助。

中國教會大學歷史文獻國際研討會

崇基學院於上月九至十一日舉辦「中國教會大學歷史文獻國際研討會」。

與會的六十多位學者來自中、港、台、美、加等地，從事不同學科研究，如宗教、歷史、教育、社會、法律、建築及圖書管理。當中包括知名學者如華中師範大學歷史系章開沅教授、美國新澤西拉特格斯大學歷史系魯珍晞教授、加拿大約克大學人文

科學院密北德教授、美國耶魯大學神學院圖書館特藏室史瑪莉女士及南京中國第二歷史檔案館萬仁元副館長等。

由於不少一九四九年前中國教會大學的歷史文獻尚散布在中、港、台、美、加、歐等地，有待發掘及研究，與會者認為必須從速出版一系列中國教會大學檔案目錄叢刊，作為進一步研究的基礎。

大氣與海洋專家講演 氣象與環境

美國普林斯頓大學地球物理流體動力學研究所高級研究科學家兼大氣與海洋學副教授劉雅章教授，上月以「楊振寧訪問學人」身分訪問本校物理系，並主持該系與環境研究中心合辦的五個普及講座，向大眾介紹氣象與環境的關係。

劉教授為本校校友，七四年畢業於物理系，七八年獲華盛頓大學哲學博士學位，為屈指可數的大氣環流分析專家。

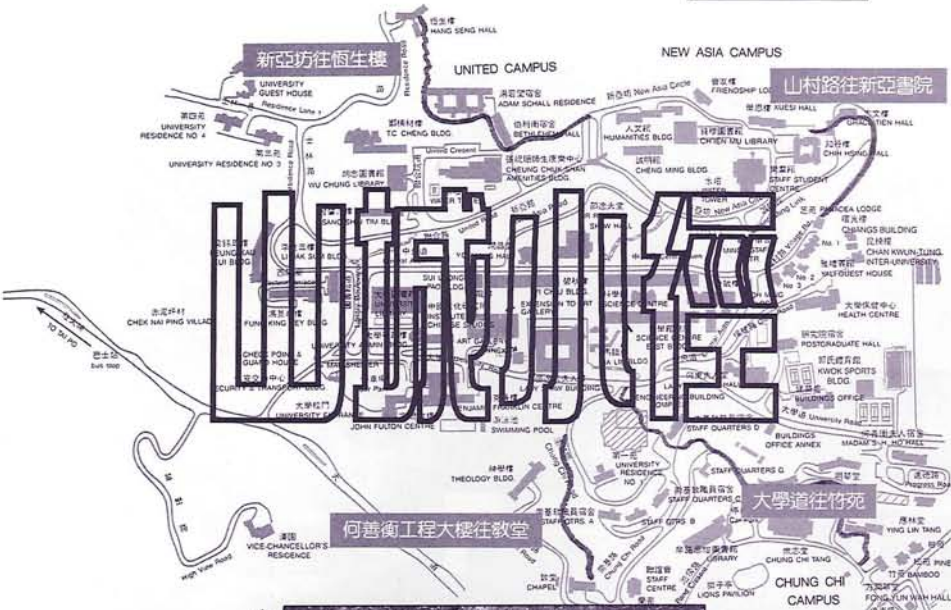
他的講題為「概述天氣與氣候之變化」、「溫室效應對全球氣候的影響」、「平流層的臭氧洞」、「熱帶海溫異常與全球天氣」及「亞洲季候風與本地天氣」。講座假科學館L2及L3演講室舉行，吸引聽眾逾二百人。

香港亞太研究所新書

香港亞太研究所最近出版研究論文集三冊，分別為張越華博士著《預測香港青少年越軌行為：媒介、家庭、學校及友儕變項之比較》，黃偉邦博士及呂大樂博士合著《道德、階級與香港的生活方式》，以及林潔珍

博士及廖柏偉教授合著《比較十年前香港之移民是否更易同化》。

上述論文集均以英文發表，附中文摘要，每本定價港幣三十元。查詢可電六零九八七七零香港亞太研究所。



中大依山而建，面積遼闊，乘車往來固然最為省時方便，但可會辜負了青山綠水？

大學路山面海，風景秀麗；溪澗樹森，環境清幽。何不棄車走一趟，徒步領略山城特色？登高地以舒嘯，臨清流而賦詩，偶爾讓山水滌蕩胸懷，誠快事也。

現為大家介紹校園內幾條清幽小徑，行程各只需十來二十分鐘，你可有閒情一試？

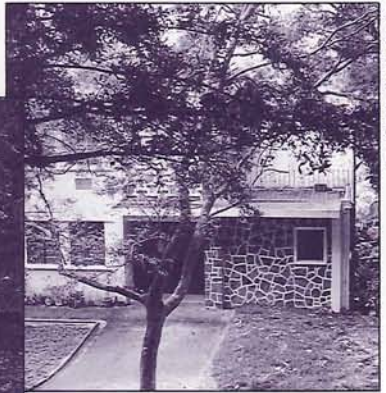
大學道通往眾志堂的梯級



教職員宿舍D座旁遊樂場



教職員宿舍G座



(一)大學道往竹苑

這是從校本部往崇基眾志堂和牟路思怡圖書館的捷徑，沿途林蔭，無日曬之苦。起點在大學道近崇基路的梯級，拾級而下，直抵崇基教職員宿舍D座，路旁設鞦韆、滑梯和跳蹺板。

由此處前行不遠，續有梯級通往G座宿舍。見G座，左轉便進入寬闊平坦而汽車鮮行的常青徑。如不左轉，路旁另有石級上接建築處園地組的花圃，山林氣息強烈，只可惜途程略短。

沿常青徑往前行，沒多久，便看見一道行人條橋，連接眾志堂。由此路進，吃的喝的都有，也可通往牟路思怡圖書館和荷花池。

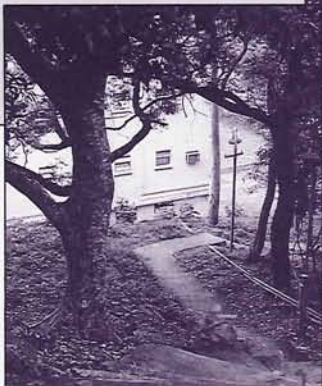
如要領略山中旨趣，草木之美，應再向前行。這段常青徑在華連堂和明華堂之下，彎彎的，很好走。到了岔口，往下走，可到池旁路；往上走，便抵應林堂。

應林堂古林環抱，另有石級通往池旁路，沿級下行，盡頭左方，便是竹苑。



常青徑

應林堂往池旁路梯級



往應林堂的一段常青徑



連接眾志堂的天橋

(二)何善衡工程學大樓往教堂

這是通往小橋流水神家的幽徑。從崇基路近何善衡工程學大樓的梯級出發，右方隱約可見藏於山谷的神學樓。沿路直下，景物豁然開朗，拱橋點綴其中，橋下清溪潺潺，林內鳥嘯蟲鳴。過橋後，有石凳供歇息，石徑兩旁種滿果樹，旋見「校友園」名牌樹立教堂側。

拱橋



橋下清溪



崇基路梯級入口



崇基教堂(中)和神學樓(右上)



校友園



路旁有石凳供歇息



山村路入口

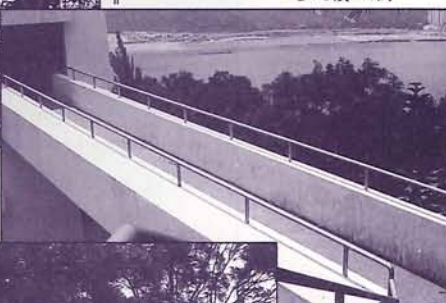
登山小徑



途中風光



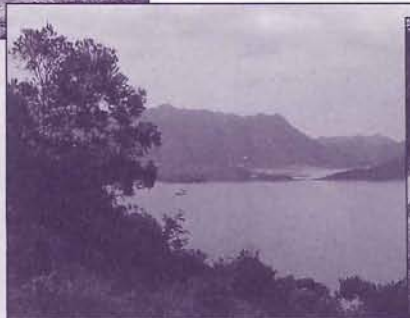
志文樓天橋



(三)山村路往新亞書院

從校本部往新亞的路徑有好幾條，但以這條路徑最為清靜。由山村路直入，經過職工宿舍和芝苑，便見登山小徑；清風徐來，白雲相伴，瞬間到達志文樓。登上志文樓四樓，便見行人天橋橫空而出，沿著連接的梯級直上，便至新亞書院。這裡無視線阻隔，吐露港、馬鞍山和八仙嶺景色盡入眼簾。

吐露港和八仙嶺景色



梯級上達新亞書院





新亞坊石徑



小徑一旁滿種竹樹



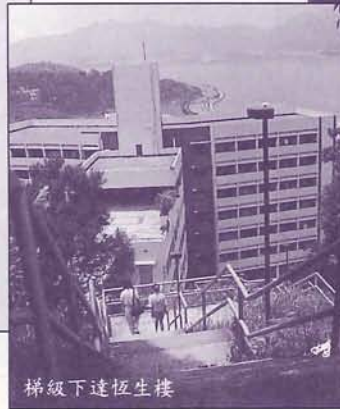
遠眺八仙嶺，近見大學宿舍



由湯若望宿舍往恆生樓的小路

(四)新亞坊往恆生樓

新亞坊校巴總站向海處，有石板路通往聯合書院，沿途滿種竹樹；近可俯視大學教職員宿舍，遠可眺望八仙嶺。行抵聯合書院，再靠右走，繞經伯利衡宿舍和湯若望宿舍，有梯級直達恆生樓，是欣賞吐露港的風景點。



梯級下達恆生樓

兩條令人膽戰心驚的小徑

一條辮子路

此路是指從崇基教職員宿舍G座至華連堂的一段常青徑。七十年代初，校園流傳一名學生晚上在該處見到一個梳辮子的女子；該女子走在他的前面，走著走著，突然轉過頭來，那學生赫然發覺她原來是沒有五官的，正面又只見一條辮子。該故事容或有很多不同版本，但是一條辮子路的名稱卻耳口相傳下來，未曾改變。



往赤泥坪捷徑

士林一巷近大學教職員宿舍第三及第四苑，有一小徑通往赤泥坪村。該處本不為人注意，但於八九至九零年間，先後發生四宗單身女性被劫及非禮案件，其中三名受害者是中大學生，遂引起關注。

可是，這條小徑不屬於中大，故保安不好管理；加上地點偏僻，路旁又有蕉林讓歹徒藏身，利用這條捷徑，實不安全。大學同人還是不要貪圖便捷，往赤泥坪村寧可多花一點時間，繞遠一點走。

人事動態

若要瀏覽本部分的資料，
請須輸入中大校園電子郵件密碼。

貢獻社會 服務國際

- 醫學院院長李國章教授及護理學系施力勤教授獲港督委任為醫院管理局成員，任期兩年，由一九九三年十二月一日起生效。
- 生物系張樹庭教授應國際科學聯盟董事會邀請，出任該會新成立的會員、組織及章程常務委員會委員，任期三年，由一九九三年十月廿八日起生效。
- 管理學系講師蔡美玲博士獲選出任大學婦女香港協會主席，

任期一年，由一九九三年三月起生效；蔡博士亦為大學婦女亞洲協會主席，任期三年，由一九九二年七月起生效。

- 社區及家庭醫學系講師陳兆儀醫生獲邀擔任香港全科醫學院及澳洲皇家全科醫學院九三年十一月舉行之聯合院試考試委員及口試部分統籌員；陳醫生亦獲選為香港全科醫學院董事。
- 音樂系高級講師曹本冶博士獲委任為中國藝術研究院音樂研究所客座研究員/教授，任期由一九九三年十月十二日起生效。

(此欄資料由新聞及公共關係處供給，所有稿件請直接寄往該處，以便登記及審核。)

中大通訊

1. 本刊逢月中出版，下期截稿日期為一月廿二日。
2. 來函或投稿請寄沙田香港中文大學秘書處出版事務處《中大通訊》編輯部(電話6097297，圖文傳真6035503)。
3. 投稿者須附真實姓名、地址及聯絡電話，文章則可用筆名發表。中文稿件如無另附英文翻譯者，只在中文版刊登，恕不代譯。
4. 本刊編輯有權刪改及決定是否刊登來稿，不欲稿件被刪者請預先聲明。
5. 本刊內容未經編者書面准許，不得轉載。
6. 本刊每期發行二千四百份，免費供校內教職員索閱，部分郵寄本地教育機構及與大學有關人士。私人索閱，請致函本刊查詢。

香港中文大學出版事務處出版

編輯：梁其汝 助理編輯：蔡世彬 陳偉珠 製作：黎寶翠

宣·布·事·項

農曆新年前夕之辦公安排

根據大學關於農曆新年前夕辦公安排之規定，大學所有部門於二月九日（星期三）下午停止辦公；惟上午則須留有職員值班，而當值之職員可獲補假半天。

上述安排不適用於保健處、圖書館系統、電算機服務中心之電算機操作組、保安組、交通組、建築處保養組等部門，該等部門須留有足夠人手以維持基本服務。

師生中心農曆新年開放時間

范克廉樓及富爾敦樓將分別於二月九日（星期三，即癸酉年十二月廿九日）下午二時正及五時正關閉，並於二月十四日（星期一，即甲戌年正月初五）上午八時正重新開放；各服務單位歲晚及農曆新年之營業時間如下：

	暫停營業日期及時間	恢復營業日期及時間
范克廉樓		
大膳堂	九日(年廿九)下午二時正	十四日(年初五)上午八時正
咖啡閣	九日(年廿九)下午三時正	十四日(年初五)上午八時正
影印服務中心	九日(年廿九)下午五時正	十七日(年初八)上午九時正
快餐店	九日(年廿九)下午六時正	十四日(年初五)上午八時正
富爾敦樓		
銀行	九日(年廿九)下午四時半	十四日(年初五)上午九時正
美容院及理髮店*	九日(年廿九)下午八時正	十七日(年初八)上午九時正
大學書店	九日(年廿九)下午五時正	十四日(年初五)上午九時正
超級市場	九日(年廿九)下午八時正	十二日(年初三)上午九時正
紀念品出售處	九日(年廿九)下午五時正	廿一日(年十二)上午九時正

* 理髮店將於二月七至九日延長營業時間至下午八時正。

圖書館農曆新年開放時間

大學圖書館、各成員圖書館及李炳醫學圖書館，將於二月十至十三日停止開放。李炳醫學圖書館於十四日起，而其餘各館則於十七日起，恢復正常開放時間。

各館於二月九日只開放半天，至下午十二時三十分；而二月十四至十六日之開放時間則略為縮短，由上午九時至下午七時。

五個委員會重組

下列委員會最近重組，成員如下：

新雅中國語文研習所管理委員會

主席：金耀基教授

委員：莫凱教授（崇基學院）

金聖華教授（新亞書院）

張雙慶先生（聯合書院）

段樵教授（逸夫書院）

招大維先生（總務長）

游子達先生（雅禮協會）

謝天懋先生（學術聯繫辦事處）

王建元博士（國際交換計劃學部）

秘書：簡慕善教授（新雅中國語文研習所）

委員任期至一九九四年六月三十日止。

人文學科研究所管理委員會

主席：何秀煌教授（文學院院長）

委員：劉述先教授（人文學科研究所）

周英雄教授（人文學科研究所）

鄧仕樑先生

李達三教授

劉殿爵教授

羅炳良博士

吳倫霓霞教授

沈宜仁教授

余均灼先生

秘書：待委員會提名

委員任期至一九九四年七月卅一日止。

環境研究中心執行委員會

主席：梁怡教授（環境研究中心）

委員：王保強博士（環境研究中心）

何灤生博士（經濟學系）

林健枝博士（地理系）

黃創儉博士（生物系）

余德新醫生（社區及家庭醫學系）

秘書：待委員會提名

委員任期至一九九四年七月卅一日止。

大學校刊諮詢委員會

召集人：譚尚渭教授（副校長）

委員：蔣英豪博士

Mr. J. N. Dent-Young

陳文博士

何溫小雲女士（署理教務長）

梁少光先生（大學秘書長）

俞靄敏女士（行政事務主任）

秘書：大學校刊編輯

委員任期至一九九五年六月三十日止。

大學賓館執行委員會

主席：陳方正博士

委員：俞靄敏女士（行政事務主任）

招大維先生（總務長）

謝天懋先生（學術聯繫辦事處）

秘書：陳燕薇女士（大學賓館）

委員任期至一九九五年十二月卅一日止。

基督教職員聯誼會活動

基督教職員聯誼會獲許讓成基金贊助，舉辦一系列文化活動。本月十八日由賴漢明教授主講圍棋的淵源並即場示範弈法；廿六日由張樹庭教授講述菇類文化並設現場試食；下月一日由劉殿爵教授講述中國傳統遊戲。查詢詳情，請電六零三五二五九戴小姐或六零九六九九二鄭小姐。

校園點滴

日本美術名寶亞洲區展

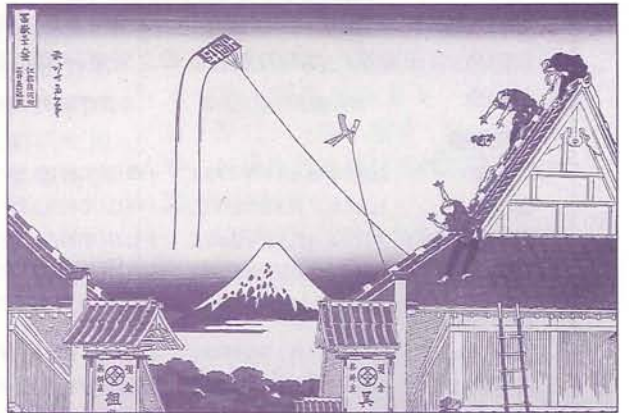
本校文物館與日本東京富士美術館將於二月四日至三月廿七日合辦「東京富士美術館藏日本美術名寶展」。該展覽由日本駐港總領事館、香港日本文化協會、香港國際創價學會及本校日本研究學系協辦，日本航空及井川教育基金贊助。

是次展覽規模宏大，展品琳琅滿目，文物館特為此同時開放東、西翼展覽廳，以陳列這批精美的藝術品。展品有絢麗豪華、用於裝飾宮殿城郭的大型屏障畫；色彩鮮明、構圖大膽、代表江戶庶民文化的浮世繪版畫；反映畫家、武士和茶道家文化修養的繪畫和書法；流露寂靜美感的簡樸茶道陶器；釉彩華麗、飲宴必備的彩瓷；精緻華美、堪稱日本漆工技藝極致的蒔繪漆器；為舞臺劇製作而又被視為藝術品珍藏的「能面」和「狂言」面具；以及象徵武家精神的武具等。

展品總數約一百二十件，製作年代以室町時代至江戶時代（十六至十九世紀）為主，全部精選自東京富士美術館藏品。該館曾經先後在歐洲及南美等地舉辦過八個展覽，介紹日本美術。是次展覽，是該館藏品在日本以外的亞洲區的首展，而這樣大型而全



仕女圖

勝川春潮 富士州六景之一
江戶後期浮世繪版畫

葛飾北齋

面的日本美術展覽，在香港亦屬創舉，意義深遠重大。

開幕儀式訂於二月三日舉行，由東京富士美術館創辦人池田大作先

生、香港市政局主席梁定邦醫生、日本總領事折田正樹先生、香港日本文化協會主席趙達榮先生及高錕校長主持。歡迎各界人士蒞臨。

中大出版社新書

大學教職員在富爾敦樓大學書店購買下列書籍，可獲八折優待。

- ◆ 金庸著，莫慧嫻譯：《雪山飛狐》（英文本），四百五十頁，平裝本，港幣一百四十八元。
- ◆ 白愛蓮著：《臺灣的農業改革》（英文本），五百九十二頁，精裝本，港幣二百八十元。
- ◆ 梁淑芳、何巧嫻著：《兒童的生長與營養》，一百四十六頁，平裝本，港幣八十八元。

