

CUHK

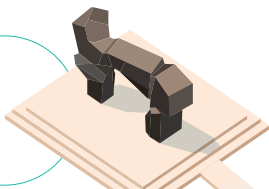
概覽及 統計資料 2016



目錄

02

概況



14

學術課程



05

書院



24

畢業生及校友



20

學生

32

研究



28

教職員

48

財務



40

設施

50

校園地圖

除特別註明，
所有資料以 2016 年6月30日為準

創校年份

1963

(由崇基學院、新亞書院及
聯合書院合併成立)

校訓

博文約禮

我們的使命

在各個學科領域，全面綜合地進行教學與研究，提供公共服務，致力於保存、創造、應用及傳播知識，以滿足香港、全中國，以至世界各地人民的需要，並為人類的福祉作出貢獻。

我們的願景

努力成為香港、全國及國際公認的第一流研究型綜合大學，並使我校建立於雙語及跨文化傳統的學生教育、學術成果及社會貢獻，均保持在卓越水平。



校徽

中大以中國神話中之「鳳」為校徽，蓋自漢代以來，鳳即被視為「南方之鳥」，且素為高貴、美麗、忠耿及莊嚴之象徵。以紫與金為校色，取意在紫色象徵熱誠與忠耿，金色象徵堅毅與果敢。

學院及研究院

文學院

工商管理學院

教育學院

工程學院

法律學院

醫學院

理學院

社會科學院

研究院

校園面積

137.3 公頃

校園建築物

建築物總數：167 幢

總面積：711,255.46 平方米

校園

大學校園

大學面向吐露港，擁有全港最寬廣的校園，兼攬海山勝景，處處花木扶疏，中西風格的建築掩映其間。中大校園也是許多鳥獸蟲魚的自然棲息地，校方制訂了可持續的校園發展計劃，致力保護環境生態。

威爾斯親王醫院

威爾斯親王醫院位於沙田小瀝源，是大學的教學醫院，肩負培訓醫療人才及領導醫學研究的重要使命。醫學院轄下大部分學系，以及部分大學的研究單位均設於此。

市區教學中心

法律學院研究生部、工商管理碩士課程市區中心，以及中大專業進修學院報名及上課中心，均設於金鐘的美國銀行中心。

深圳研究院

深圳研究院位於深圳市南山區虛擬大學園內，由中大全資擁有，於 2011 年 11 月正式啟用，為中大教職員於中國內地的重要產學研基地。



院長
方永平教授

學生人數
3,184

教師人數
411

設施：
校史檔案館、通識中心、
圖書館、大講堂、
太陽及行星觀測台、教堂、
膳堂、康樂室、
運動場、網球場、燒烤場



崇基學院

院訓：止於至善

成立年份

1951





新亞書院

院訓：誠明

成立年份

1949

院長

黃乃正教授

學生人數

3,308

教師人數

378

設施：

校史館、圖書館、
學生休憩室、展覽廊、
圓形廣場、膳堂、健身室、
體育館、燒烤場



院長
余濟美教授

學生人數
3,196

教師人數
268

設施：
書院校史文物館、
圖書館、電算室、膳堂、
體育館、健身房、
乒乓球室、網球場



聯合書院

院訓：明德新民

成立年份

1956





逸夫書院

院訓：修德講學

成立年份

1986

院長

陳志輝教授

學生人數

3,384

教師人數

246

設施：

大講堂演講廳、多媒體中心、
多功能學習中心、自修室、
藝廊、膳堂、樂隊室、
籃球/排球場、舞蹈室、健身室、
音樂室、多用途體育館、
網球場



院長
莫理斯教授
(Prof. Sir James Mirrlees)

學生人數

300

教師人數

36

設施：

電腦室、研討室、咖啡閣、
膳堂、宴會廳、健身室、
音樂室、電視室



晨興書院
MORNINGSIDE COLLEGE

晨興書院

院訓：博學、進德、濟民

成立年份

2006





善衡書院

院訓：文行忠信

成立年份
2006

院長
辛世文教授

學生人數

600

教師人數

68

設施：

閱讀室、學習共享空間、
展覽廊、膳堂、宴會廳、
活動室、健身室、音樂室、
學生社團活動室、劇場



院長
陳偉儀教授
(2017年1月1日到任)

學生人數
300

教師人數
38

設施：
研討室、膳堂、
宴會廳、活動室、健身室、
音樂室、電視室



敬文書院

院訓：修己澤人，儲才濟世

成立年份
2007





伍宜孫書院

院訓：博學篤行

成立年份
2007

院長

李沛良教授

學生人數

1,200

教師人數

92

設施：

學習共享空間、創意實驗室、研討室、
自修室、書院藝廊、演藝廳、膳堂、
宴會廳、The Lounge、活動室、
健身室、多用途體育室、音樂室



院長
劉允怡教授

學生人數
1,359

教師人數
74

設施：

多媒體學習中心、禮堂、
研討室、咖啡閣、膳室、
和聲廚房、宴會廳、健身室、
小劇場、音樂室、貴賓室



和聲書院

院訓：知仁忠和

成立年份

2007



本科課程數目

學院	三年制課程		四年制課程	
	主修	副修	主修	副修
文學院	13	21	14	20
工商管理學院	5	13	5	14
教育學院	3	2	4	2
工程學院	7	9	8	9
法律學院	1	–	1	–
醫學院	5	1	7	1
理學院	11	10	13	11
社會科學院	8	11	11	11
雙學位 #	3	–	2	–
其他	2	1	5	2
總數	58	68	70	70

研究院課程數目

學院	課程					
	哲學碩士 博士銜接	博士		碩士		深造文憑
		研究式	修課式	研究式	修課式	
文學院	5	9	–	10	20	–
工商管理學院	6	–	–	–	13**	1
教育學院	–	1	1	2	14	3
工程學院	6	–	–	–	7	–
法律學院	–	1	–	1	5	1
醫學院	3	13	1	13	29	12
理學院	12	–	–	1	7	–
社會科學院	8	2	1	1	28*	1
跨學院	1	2	–	2	5	1
總數	41	28	3	30	128	19

* 包括一個境外課程

** 包括兩個境外課程

全日制本科主修課程 *

三年制課程

文學院

- 人類學
- 中國語言及文學
- 文化研究
- 英文
- 藝術
- 歷史
- 日本研究
- 語言學
- 音樂
- 哲學
- 宗教研究
- 神學
- 翻譯

工商管理學院

- 酒店及旅遊管理
- 保險、財務與精算學
- 工商管理學士（綜合）
- 專業會計學
- 計量金融學

教育學院

- 通識教育
- 數學及數學教育
- 體育運動科學

工程學院

- 生物醫學工程學
- 電子工程學
- 機械與自動化工程學
- 計算機工程學
- 信息工程學
- 系統工程與工程管理學
- 計算機科學

法律學院

- 法學士

醫學院

- 中醫學
- 護理學
- 公共衛生
- 內外全科醫學士
- 藥劑學

理學院

- 生物化學
- 生物
- 細胞及分子生物學
- 化學
- 環境科學
- 食品及營養科學
- 數學
- 分子生物技術學
- 物理
- 風險管理科學
- 統計學

社會科學院

- 建築學
- 經濟學
- 地理與資源管理學
- 政治與行政學
- 新聞與傳播學
- 心理學
- 社會工作
- 社會學

雙學位

- 中國語文研究及中國語文教育
- 英國語文研究及英國語文教育
- 數學與信息工程

其他

- 中國研究
- 計量金融學及風險管理科學跨學科主修課程

全日制本科主修課程*

四年制課程

文學院

- 人類學
- 中國語言及文學
- 文化管理[#]
- 文化研究
- 英文
- 藝術
- 歷史
- 日本研究
- 語言學
- 音樂
- 哲學
- 宗教研究
- 神學
- 翻譯

工商管理學院

- 酒店及旅遊管理學
- 保險、金融與精算學
- 工商管理學士（綜合）
- 專業會計學
- 計量金融學

教育學院

- 運動科學與健康教育[^]
- 通識教育
- 數學及數學教育
- 健康與體育運動科學

工程學院

- 生物醫學工程學
- 計算機工程學
- 計算機科學
- 電子工程學
- 能源工程學
- 信息工程學
- 機械與自動化工程學
- 系統工程與工程管理學

法律學院

- 法學士

醫學院

- 中醫學
- 社區健康[^]
- 老年學[^]
- 內外全科醫學士
- 護理學
- 藥劑學
- 公共衛生

理學院

- 生物化學
- 生物學
- 細胞及分子生物學
- 化學
- 地球系統科學
- 環境科學
- 食品及營養科學
- 數學
- 分子生物技術學
- 自然科學 ^
- 物理
- 風險管理科學
- 統計學

社會科學院

- 建築學
- 經濟學
- 性別研究 ^
- 地理與資源管理學
- 全球研究 ^
- 政治與行政學
- 新聞與傳播學
- 心理學
- 社會工作
- 社會學
- 城市研究

雙學位

- 中國語文研究及中國語文教育
- 英國語文研究及英國語文教育

其他

- 中國研究
- 當代中國研究
- 環球經濟與金融跨學科主修課程
- 數學與信息工程學
- 計量金融學及風險管理科學

* 不包括雙學位課程選擇

除四年制課程外，亦開設特別為持有副學士學位 / 高級文憑資格者而設的兩年制銜接課程

^ 為持有副學士學位 / 高級文憑資格者而設的兩年制銜接課程

學生人數 ^{^*}

	修讀模式			國籍		
	全日制	兼讀制	小計	本地	非本地	小計
本科生						
學士 (三年制課程)	1,898	0	1,898	1,725	173	1,898
學士 (四年制課程)	14,685	0	14,685	12,846	1,839	14,685
小計	16,583	0	16,583	14,571	2,012	16,583
研究生						
深造文憑	243	671	914	910	4	914
修課式碩士	119	0	119	119	0	119
研究式碩士	480	20	500	296	204	500
研究式博士	1,929	102	2,031	425	1,606	2,031
小計	2,771	793	3,564	1,750	1,814	3,564
總數			20,147			20,147

[^] 只計算政府資助課程；包括在其他院校就讀的中大外交換生，不包括在中大修讀學分的來校交換生

* 截至 2015 年12月31日

新生入學人數 *

	修讀模式			國籍		
	全日制	兼讀制	小計	本地	非本地	小計
本科生						
學士 (三年制課程)	0	0	0	0	0	0
學士 (四年制課程)	4,000	0	4,000	3,462	538	4,000
小計	4,000	0	4,000	3,462	538	4,000
研究生						
深造文憑	241	318	559	555	4	559
修課式碩士	58	0	58	58	0	58
研究式碩士	211	4	215	117	98	215
研究式博士	492	18	510	96	414	510
小計	1,002	340	1,342	826	516	1,342
總數			5,342			5,342

21
學生

獎學金

頒予本科生之獎學金數目：**7,723**

頒予本科生之獎學金總額：**151,685,574 港元**

* 截至 2015 年 9月30日

學生交流 *

外出交流人次
7,104

來校交流人次
2,999

合作夥伴院校分布

國家 / 地區	數目		
土耳其	1		
中國	17	英國	24
丹麥	4	挪威	1
日本	33	泰國	1
比利時	2	捷克	1
加拿大	14	荷蘭	8
台灣	9	智利	1
列支敦斯登	1	奧地利	4
匈牙利	1	意大利	3
印度	2	愛爾蘭	2
西班牙	3	新加坡	3
汶萊	1	新西蘭	3
法國	10	瑞士	8
波蘭	1	瑞典	10
芬蘭	3	墨西哥	2
俄羅斯	1	德國	10
南非	1	澳洲	12
美國	61	韓國	9



畢業生

頒授高級學位數目

博士學位	2014-15	2015-16
醫學博士	4	1
哲學博士	345	399
教育博士	13	15
音樂博士	3	-
護理博士	5	5
心理學博士（臨牀心理學）	2	2
小計	372	422

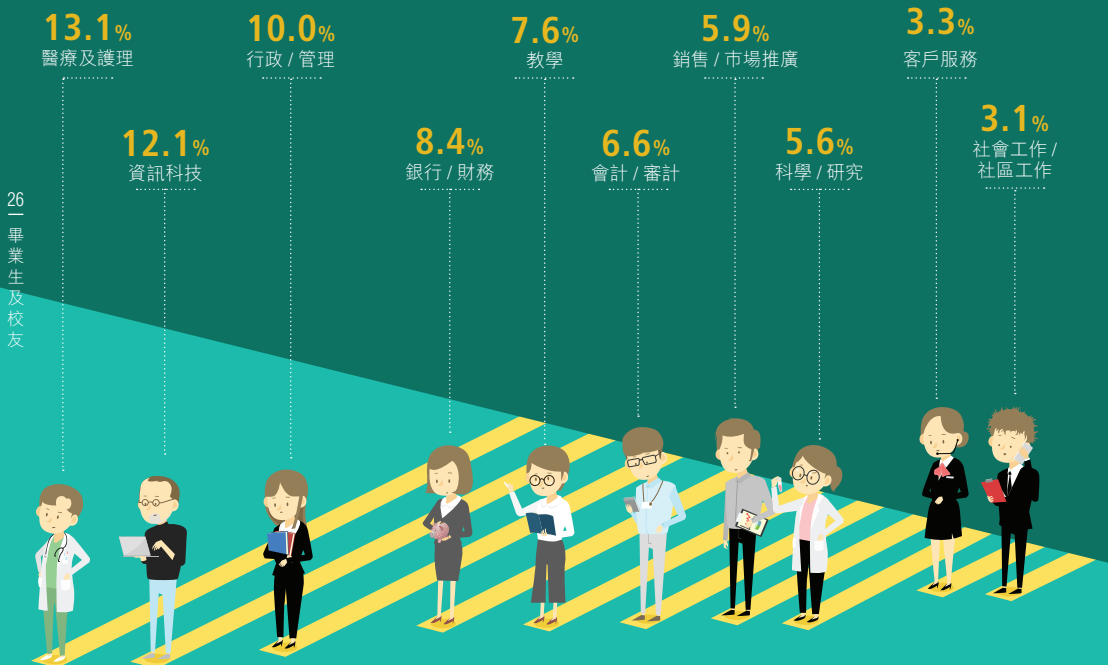
碩士學位	2014-15	2015-16
哲學碩士	206	197
文學碩士	1,820	1,611
神道學碩士	11	9
藝術碩士	2	1
音樂碩士	-	2
會計學碩士	104	124
工商管理碩士	387	390
專業會計學碩士	72	45
教育碩士	135	104
法律博士	157	141
法學碩士	210	224
中醫學碩士	37	36
臨牀藥劑學碩士	26	29
護理碩士	98	76
護理科學碩士	78	76
公共衛生碩士	88	67
理學碩士	2,092	1,808
建築碩士	59	53
社會科學碩士	543	504
社會工作碩士	42	33
小計	6,167	5,530

2015—2016年度頒授學士學位數目

學士學位	數目
文學士	571
工商管理學士	704
教育學士	53
工程學士	482
法學士	108
中醫學學士	32
內外全科醫學士	176
護理學士	206
藥劑學士	54
理學士	915
社會科學學士	634
文學士及教育學士	45
工程學士及理學士	2



2015年學士學位畢業生主要從事行業*



* 截至 2015年12月31日，不包括醫科畢業生

校友

校友會數目：123

畢業生畢業年份分布



全職教職員

教學人員

教授職級人員

1,058人

專業顧問、特任導師、
高級講師、講師、
助理講師

561人

教學助理

92人

行政
639人

員工總數

7,873人

技術
640人

職工
1,176人



研究人員

副研究員及以上

539人

研究支援人員

1,084人

專業

389人

文書

1,695人

學術獎項及榮譽



4位
諾貝爾獎得主



1位
菲爾茲獎得主



1位
沃爾夫數學獎
得主



1位
圖靈獎得主



31位
電機及電子工程師
學會院士



6位
中國科學院院士



4位
中國科學院外籍院士



3位
中國工程院院士



1位
中國工程院外籍院士



8位
中央研究院院士



23位
國家自然科學獎
得主



18位
裘槎基金會
優秀科研學者



8位
裘槎基金會
優秀醫學科研學者



5位
美國物理學會院士



3位
計量經濟學會院士



學術獎項及榮譽 (續)



5 位
計算機器學會院士



1 位
美國護理科學院
院士



2 位
美國國家工程學院
院士



...



3 位
長江學者成就獎得主



1 位
美國國家科學院
外籍院士



2 位
皇家學會院士



...



1 位
國際製造工程學會
院士



1 位
未來科學大獎 -
生命科學獎得主



1 位
湯森路透引文桂冠獎
得主



...



1 位
的里雅斯特獎
得主



1 位
神經網路先驅獎
得主



1 位
金花環獎得主



...



1 位
裘槎前瞻科研大獎
得主



1 位
蟬獎得主



1 位
中華醫學科技獎
一等獎得主





1 位
費薩爾國王國際
醫學獎得主



4 位
第 44 屆日內瓦
國際發明展
金獎及銅獎得主



1 位
電機及電子工程學會
埃里克·薩姆納獎
得主



• • •



1 位
美國國家醫學研究院
外籍院士



1 位
晨興數學銀獎得主



44 位
教育部高等學校
科學研究優秀成果獎
(科學技術) 得主



• • •



1 位
2015 年度個人化
醫學國際會議 —
先驅大獎得主



1 位
英國愛丁堡皇家外
科學院 2014 年
國際金獎得主



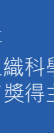
1 位
世界氣象組織
青年科學家
研究獎得主



• • •



1 位
亞太區經濟合作組織科學創新、
研究及教育獎得主



1 位
美國臨床化學協會
Wallace H. Coulter 講學獎得主



• • •



1 位
國際應用心理學協會
傑出科學貢獻獎得主



1 位
歐洲規劃院校聯合會
「2015 年最佳論文獎」得主



策略性研究領域和主題

香港中文大學矢志強化跨學科研究，以發掘、提升及應用知識為謀，改善人類生活質素、造福社會為任。憑藉現有科研優勢，在2016—2020年的策略計劃中，確定四大主要研究範疇，兼十六項優先研究的跨學科主題，作為策略性研究領域。

中國研究

- 面向世界的中國在全球發展中的機遇、挑戰及其影響
- 中國文化的根源

環境與持續發展

- 智慧與可持續城市
- 氣候變化
- 植物分子，細胞和農業生物學及食物安全
- 再生能源和自然資源
- 人口研究：遷徙、青少年發展及老齡化管理

轉化醫學

- 遺傳學、基因組與精準醫學
- 幹細胞生物學及再生醫學
- 大腦與思維
- 中西醫結合
- 創新醫療技法及器材

資訊與自動化科技

- 智能推理和認知科學
- 大數據和在線學習的研究
- 機械人研究
- 網絡編碼



卓越學科領域

大學教育資助委員會（教資會）* 甄選了十八個卓越學科領域，給本港大專院校提供專項撥款，進行有關研究。中大現行領導的研究項目佔以下三項：

網絡編碼研究所

該世界領先的研究所進行網絡編碼及其在互聯網、無線通信、信息安全、數據存儲和生物信息等領域應用的前沿研究，目標是使香港成為世界網絡編碼的一個主要研究中心。

中國社會的歷史人類學研究

項目以歷史文獻與田野研究為依據，復原各地參與大一統的歷史。研究團隊在中國十五個省區展開田野工作，記錄如建築形象、文學傳統、地方神祇故事、鄉村儀式等禮儀標籤，藉以重構應用它們的地方制度，通過比較各地方歷史的時空，建構一套自下而上的中國歷史。

細胞器生物合成及功能研究中心

該中心重點研究三類細胞器的生物起源和功能，包括高爾基體、反式高爾基體網絡結構和 EXPO。該研究不僅可以解答重要生命過程中的基礎問題，比如在植物細胞壁的生物合成和脅迫應答信號通路中，細胞器的生物起源及其所起的功能；而且對於香港和中國生物技術產業的發展，具有潛在的應用價值。

* 教資會是負責就資助香港高等教育院校的發展及所需經費，向香港特區政府提供意見的諮詢委員會

研究所

- 人文學科研究所
- 人類傳意科學研究所
- 大腦與認知研究所
- 太空與地球信息科學研究所
- 中國文化研究所
- 中國科學院香港中文大學深圳先進集成技術研究所
- 中醫中藥研究所
- 心腦血管醫學研究所
- 未來城市研究所
- 生物科技研究所
- 光科技研究所
- 呂志和創新醫學研究所
- 李嘉誠健康科學研究所
- 亞太工商研究所
- 亞洲供應鏈及物流研究所
- 信興高等工程研究所
- 香港中文大學天石機器人研究所
- 香港中文大學賽馬會老年學研究所
- 香港中西醫結合醫學研究所
- 香港亞太研究所
- 香港教育研究所
- 香港糖尿病及肥胖症研究所
- 香港癌症研究所
- 消化疾病研究所
- 深圳研究院
- 理論物理研究所
- 理論計算機科學與通訊科學研究所
- 組織工程與再生醫學研究所
- 植物分子生物學及農業生物科技研究所
- 精密工程研究所
- 網絡編碼研究所
- 劉佐德全球經濟及金融研究所
- 數學科學研究所
- 環境、能源及可持續發展研究所



國家重點實驗室

合成化學國家重點實驗室

由中大、香港大學和中國科學院上海有機化學研究所金屬有機化學國家重點實驗室於 2010 年共同建立，主要研究新穎合成物的設計、合成與應用。

消化疾病研究國家重點實驗室

（香港中文大學夥伴實驗室）

成立於 2013 年，針對中國人常見的消化道腫瘤和消化病，進行基礎醫學、轉化醫學和臨床應用等方面的研究，致力提升消化道腫瘤和其他消化道疾病診治水平。

植物化學與西部植物資源持續利用國家重點實驗室

（香港中文大學夥伴實驗室）

成立於 2009 年，結合中大與昆明植物研究所的研究優勢，發展有關傳統中醫藥現代化及應用生物科技於藥用植物上的研究。

華南腫瘤學國家重點實驗室

（香港中文大學夥伴實驗室）

成立於 2006 年，在大量臨床病例的實證支持下，針對亞洲人常患的癌症，發展早階段檢測確診技術，並開發診治方案。

農業生物技術國家重點實驗室

（香港中文大學夥伴實驗室）

成立於 2008 年，以現代生物科技加上農民及育種家的傳統智慧，開發新技術，提高中國農業生產力，保障糧食安全和改善人民營養。

聯合研究單位

- CCOUC災害與人道救援研究所
- Collaborative Gastrointestinal Research Center
- 人文價值研究中心
- 上皮細胞生物學研究中心
- 中國社會科學院—香港中文大學中國考古聯合研究基地
- 中國科學院上海藥物研究所與香港中文大學促進中藥全球化聯合實驗室
- 中國科學院心理研究所與香港中文大學生物社會心理學聯合實驗室
- 中國科學院昆明動物研究所—香港中文大學生物資源與疾病分子機理聯合實驗室
- 中國科學院昆明植物研究所—香港中文大學藥用植物化學與植物資源聯合實驗室
- 生物醫學工程聯合研究中心
- 再生醫學教育部重點實驗室（香港中文大學—暨南大學）
- 自動化科學與工程聯合研究中心
- 汕頭大學·香港中文大學聯合汕頭國際眼科中心
- 汕頭大學·香港中文大學聯合基督教研究中心
- 光機電設計與工程聯合研究中心
- 李達三葉耀珍中醫藥研究發展中心
- 亞太漢學中心
- 香港中文大學—山東大學生殖遺傳聯合實驗室
- 香港中文大學—上海交通大學人類生殖及相關疾病聯合研究中心
- 香港中文大學—中山大學蛋白質研究中心
- 香港中文大學—中山大學歷史人類學研究中心
- 香港中文大學—中國科學院廣州生物醫藥與健康研究院幹細胞與再生醫學聯合實驗室
- 香港中文大學—四川大學生殖醫學聯合實驗室
- 香港中文大學—北京大學—台灣聯合大學系統語言與人類複雜系統聯合研究中心
- 香港中文大學—北京航空航天大學醫學工程聯合研究中心
- 香港中文大學—北京郵電大學智能互聯網實驗室（網絡與交換技術國家重點實驗室香港中文大學深圳聯合研究基地）
- 香港中文大學—北京語言大學漢語語言學與應用語言學聯合研究中心
- 香港中文大學—台灣成功大學科學聯合研究中心
- 香港中文大學—西安電子科技大學綜合業務網理論及關鍵技術國家重點實驗室深圳現代交換與網絡編碼研究中心
- 香港中文大學—南安普頓大學幹細胞及再生醫學聯合實驗室
- 香港中文大學—美國貝勒醫學院聯合醫學遺傳學中心

- 香港中文大學—美國馬里蘭大學中西醫結合醫學中心
- 香港中文大學—南開大學社會政策聯合研究中心
- 香港中文大學—荷蘭烏得勒支大學語言、認知及大腦聯合研究中心
- 香港中文大學—深圳市耳鼻咽喉研究所聯合研究中心
- 香港中文大學—深圳南山醫院聯合耳鼻喉—頭頸外科培訓中心暨顯微及內窺鏡技術實驗室
- 香港中文大學—英屬哥倫比亞大學國際護理領導發展中心
- 香港中文大學—國家中藥現代化工程技術研究中心中藥標準化和研發聯合實驗室
- 香港中文大學—智慧中國 機器人與智慧城市研究中心
- 香港中文大學—華大基因跨組學創新研究院
- 香港中文大學—廣東省醫學實驗動物中心粵港蛋白質研究開發聯合實驗室
- 香港中文大學利群計算及界面科技教育部—微軟重點實驗室
- 香港中文大學與南京大學脊柱側彎聯合研究中心
- 香港中文大學與浙江大學天然藥物與毒理學研究聯合實驗室
- 香港中文大學與浙江大學先進光子學聯合研究實驗室
- 香港中文大學與浙江大學肝病及消化病聯合研究中心
- 香港中文大學深圳新穎功能分子研究中心
- 航天醫學基礎與應用國家重點實驗室
香港中文大學航天醫學骨關節肌肉健康維護深圳聯合研究基地
- 高可信軟件技術教育部重點實驗室
(香港中文大學分實驗室)
- 國立台灣大學醫學院暨香港中文大學醫學院聯合臨床研究中心
- 清華大學—麻省理工學院—香港中文大學理論計算機科學研究中心
- 清華大學深圳研究生院—香港中文大學工程學院媒體科學、技術與系統聯合研究中心
(深圳)
- 智能工程聯合研究中心
- 智能感知系統聯合研究中心
- 草藥研究中心
- 腦研究中心
- 腫瘤生物學國家重點實驗室
(香港中文大學深圳聯合研究基地)
- 滬港化學合成聯合實驗室
- 滬港發展聯合研究所
- 劍橋大學—香港中文大學雙語研究實驗室
- 聯合傳統醫學分子實驗室

2015-16 年度研究成果分布

38
—
研究

3,053

會議論文

124

創意與文學作品、
顧問報告、個案研究

632

學術書籍、專著
與書章

816

其他

83

專利權

3,343

期刊文章

總數量

7,976



2015—16 年度校外研究資助來源

百萬港元

26.64%
\$ 171.67

研究資助局* / 教資會

- 研資局優配研究金
12.55% | \$80.87
- 研資局主題研究計劃撥款
8.59% | \$55.36
- 研資局卓越學科領域計劃
2.68% | \$17.27
- 研資局傑出青年學者計劃
2.08% | \$13.39
- 研資局其他撥款
0.74% | \$4.78

總金額
\$644.51



26.73%
\$ 172.31

政府部門及相關機構

11.21%
\$ 72.26

慈善、信託及個人捐款

13.07%
\$ 84.24

創新及科技基金

2.36%
\$ 15.20

優質教育基金

19.99%
\$ 128.83

業界及其他

註：1 美元 = 約 7.8 港元

* 研究資助局是教資會轄下諮詢組織，負責向香港特區政府建議香港高等教育機構在學術研究上的需要，並向獲教資會資助的院校分配撥款，以進行學術研究。

圖書館

香港中文大學圖書館共有七所圖書館

大學圖書館 | 崇基學院牟路思怡圖書館 | 新亞書院錢穆圖書館

聯合書院胡忠多媒體圖書館 | 建築學圖書館 | 李炳醫學圖書館 | 利國偉法律圖書館

圖書館設施

書籍
2,695,110 冊

期刊
6,130 種

座位
4,231 個

電子書
4,048,359 冊

已登記的
圖書館使用者
61,546 人

電子期刊
142,311 種

電子資料庫
843 個

公用電腦
607 台



博物館、展覽館及文化設施

大學展覽廳

展示中大過去半世紀的發展歷程及成就



文物館

致力中國文物的收藏、保存、研究和展覽



詳細位置
請參考50頁的
校園地圖



崇基學院校史檔案館

展出學院的歷史資料



新亞校史館

呈現新亞書院六十多年來的發展歷程

博物館、展覽館及文化設施

越喬藝廊

於逸夫書院大講堂二樓的展覽場所



E

岑才生聯合書院校史文物館

存放書院的珍貴文獻和物品



F

G



賽馬會氣候變化博物館

香港第一所以氣候變化為主題的博物館

H



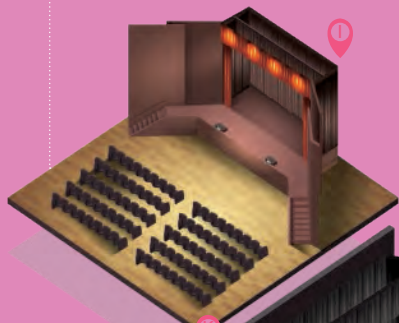
許氏文化館

新亞書院內的藝術展覽場地

邵逸夫堂

座位：1,438 個

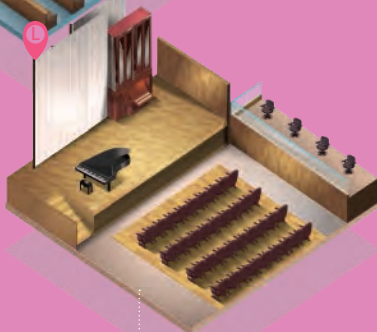
用途：典禮、集會、講座、考試、
展覽、文化藝術活動



崇基學院禮拜堂

座位：1,200 個

用途：教會活動、婚禮、
週會、講座



逸夫書院大講堂

座位：495 個

用途：典禮、集會、講座

利希慎音樂廳

座位：269 個

用途：樂團、合唱團及個人音樂表演

會議及戶外場地

雕塑《仲門》及烽火台

烽火台是雕塑《仲門》坐落之處，為公眾論壇、典禮及學生活動的熱門地點。

46
一
設施

林蔭大道

位於大學圖書館與科學館之間的林蔭大道，又稱「百萬大道」，是中大地標之一，也是每年舉行畢業禮的地點。

文化廣場

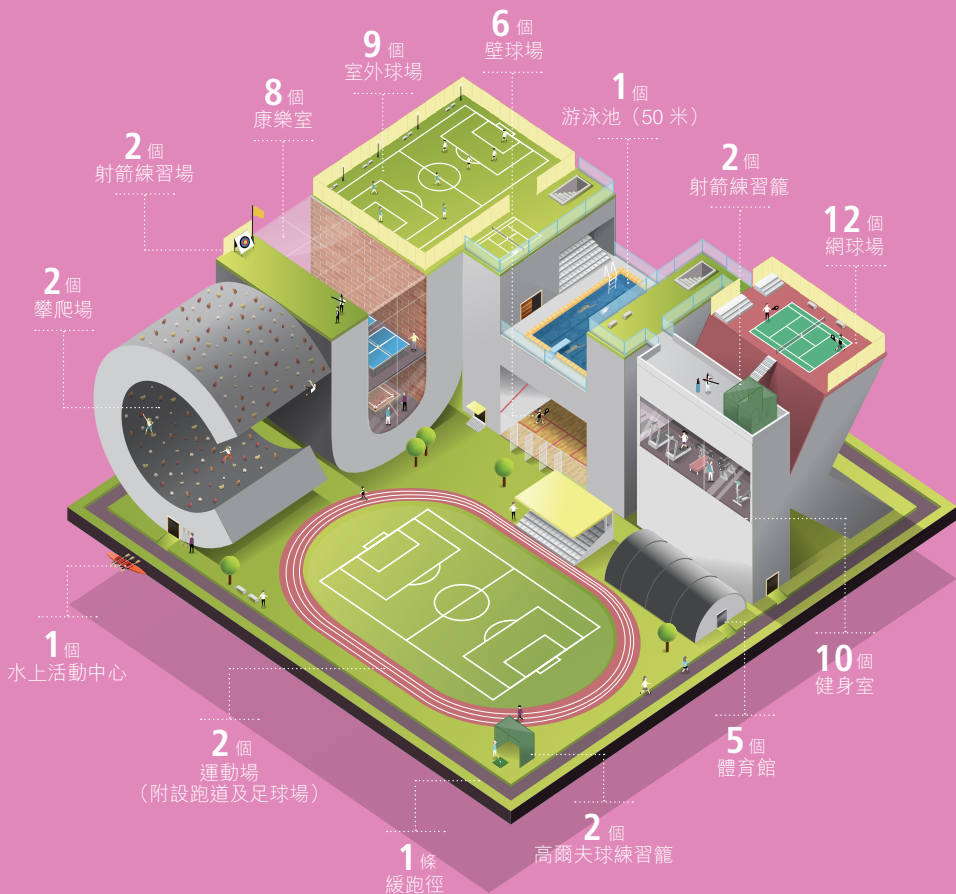
范克廉樓外別具特色的多用途露天場地，學生經常在此舉辦音樂會、各式文化節、典禮和交流会等。

祖堯堂

設有162個座位，配備即時傳譯及視像會議設施，適合舉辦國際學術會議。牆上掛有歷任監督、校董會主席及校長肖像。



運動設施



2015—16 年度收入 * 百萬港元

總收入
\$7,972

60.2%
\$ 4,798
政府資助

0.01%
\$ 1
利息及投資收益

3.4%
\$ 271
輔助服務收入

25.1%
\$ 2,000
學費、課程及
其他收費

5.1%
\$ 409
捐贈及捐款

6.2%
\$ 493
其他收入



2015—16 年度支出 * 百萬港元



校園地圖



◀ 網上地圖



標示



P 停車場

BUS 穿梭校巴候車處



大學校門

車路入口

善衡書院



校園中部

- 1 梁銓瑤樓
- 2 馮景禧樓
- 3 李達三樓
- 4 李兆基樓
- 5 李達三葉羅珍伉儷樓
- 6 田家炳樓
- 7 大學圖書館
- 8 裕興堂
- 9 大學行政樓
- 10 富爾敦樓
- 11 范克廉樓
- 12 兆龍樓
- 13 碧秋樓
- 14 潤昌堂
- 15 金禧承澤園
- 16 邵逸大堂
- 17 衛星遙感地面接收站
- 18 霍英東遙感科學館
- 19 中國文化研究所
- 20 文物館
- 21 邵逸夫夫人樓
- 22 高錕樓
- 23 科學館
- 24 馬臨樓
- 25 逸夫科學大樓
- 26 科學館東座
- 27 李卓敏基本醫學大樓
- 28 何東夫人堂
- 29 蒙民偉樓
- 30 研究生宿舍二座 (曙光樓)
- 31 昆樑樓
- 32 雅禮賓館
- 33 大學保健醫療中心
- 34 賽馬會研究生宿舍
- 35 汾陽體育館
- 36 大學體育中心
- 37 賽馬基礎運動場
- 38 何善衡工程學大樓
- 39 蒙民偉工程學大樓
- 40 國際生舍堂一座
- 41 國際生舍堂二座

校園東面入口
車路入口

校園東區

- 42 教研樓二座
- 43 香港生物科技研究院
- 44 金禧校友園
- 45 李福善海洋科學研究中心
- 李福善樓
- 46 衛星遙感地面接收站
- 47 水上活動中心

39區

- 48 羅柱祥綜合生物醫學大樓

校園東區

逸夫書院

- 1 第二學生宿舍 (低座)
- 2 逸仙樓
- 3 國楙樓 (低座)
- 4 國楙樓 (高座)
- 5 旱季香中草藥園
- 6 文瀾堂
- 7 雅群樓
- 8 福永明樓
- 9 逸夫書院大講堂

伍宜孫書院

- 1 伍宜孫書院康體中心
- 2 伍宜孫書院學生宿舍西座
- 3 伍宜孫書院學生宿舍東座

和聲書院

- 1 和聲書院北座
- 2 顧錕華黃費芬伉儷樓

敬文書院

- 1 朱謝玲玲樓
- 2 敬文書院學生宿舍
- 3 何陳婉珍樓

聯合書院

- 1 恒生樓
- 2 陳震夏宿舍
- 3 湯若岩宿舍
- 4 鄭棟材樓
- 5 思源廣場
- 6 伯利街宿舍
- 7 張祝珊師生康樂大樓
- 8 胡志多媒體圖書館
- 9 晉華泳樓

新亞書院

- 1 人文館
- 2 會友樓
- 3 誠明館
- 4 錢穆圖書館
- 5 學思樓
- 6 合一亭
- 7 志文樓
- 8 紫籟樓
- 9 知行樓
- 10 樂群館—梁雄姬樓

善衡書院

- 1 何添堂
- 2 利國偉堂
- 3 陳震夏館

晨興書院

- 1 格林伯格樓
- 2 晨興書院學生宿舍 (高座)

崇基書院

- 1 五旬節會樓 (低座)
- 2 五旬節會樓 (高座)



崇基學院

- 3 神學樓
- 4 容啟東校長紀念樓
- 5 崇基教堂
- 6 信和樓
- 7 李慧珍樓
- 8 陳國本樓
- 9 王福元樓
- 10 評議成樓
- 11 何添樓
- 12 崇基學院行政樓
- 13 利黃瑤璧樓
- 14 利希慎音樂廳
- 15 文林堂
- 16 研究生宿舍三座 (博文苑)
- 17 牟路思怡圖書館
- 18 龐萬倫學生中心
- 19 華建堂
- 20 眾志堂
- 21 明華堂
- 22 應林堂
- 23 利樹培堂
- 24 何善衡夫人宿舍
- 25 文質堂
- 26 康本國際學術園
- 27 伍何曼樓
- 28 綜合教學大樓
- 29 方潤華堂
- 30 方樹棠樓
- 31 嶺南體育館

校園中部

- 49 校友園
- 50 游泳池
- 51 教研樓一座

校園東區

- 52 上海總會科研技術中心
- 53 自然地理實驗室
- 54 鄭裕彤樓
- 55 香港凱悅酒店 — 沙田 (香港中文大學教學酒店的酒店設施)

標示



P 停車場

BUS 穿梭校巴候車處



中國文化大學
香港特別行政區
新界沙田
香港中文大學
電話 3943 7000 / 3943 8000
傳真 2903 5544
www.cuhk.edu.hk