



# 香港中文大學 職員協會

第 35 期

# 通訊

2020年5月《通訊》第35期

## 職協清遠二天團



## 職協會員午間聯歡

# 團結與堅毅

## 令中大人更優秀



職協會長 - 劉麗芝博士

中大人一起經歷了不一般的2019年，處理危機總難盡善，不足之處，恐怕還多。但我們確實見證了團結、堅毅、包容、睿智、關愛……。非教學員工與中大管理層、師生、校友一起從各種考驗中走過來，好不容易，也令我們更優秀。在還未完全復原之際，要應對疫情下的教學同樣困難，我觀察到各級大學員工的默默耕耘，用心跨越，畢竟，成就小事一樁或籌謀政策同樣緊要！

無論風雨，職協以中大員工的福利和康體作為服務重點，之前的中午或工餘興趣班均受歡迎，特別是中午瑜伽！本年度周年大會於去年10月22日順利舉行，其中修章部份也獲得通過。因各區情況及交通不穩定，原計劃於11月22日周年聚餐最終取

消，這難免令多年來一直參與的忠實會員感到失望。深知社交聚會的減壓功能，幹事會同仁鏗而不捨，希望為會員安排一次輕鬆聚會，彼此支持，互相打氣！感謝幹事們，協會職員及義務會員的努力，我們在短短一星期就籌備了聖誕聯誼午間小聚，費用相宜，反應熱烈！有美味燒豬、火雞、各樣小吃及總是令人開心雀躍的抽獎，而當天的歡樂或許是每位參與者帶回工作間的最佳禮物，有興趣可以上職協網頁活動回顧及相片分享看看！我們期待疫情儘快消退，可以在校園及各種活動中與大家見面。

在去年的諮詢會議中，職協向大學提出可否資助員工在達50歲時的身體檢查，校方表示明白員工的要求並會予以考慮，健康的員工是雙贏方案，期望爭取成功。

推動職協各種服務全靠幹事的義務工作，我謹代表中大職員協會向陳雪芬女士致以衷心感謝，雪芬女士於去年暑假從教育學院榮休，是協會資深幹事，熱心會務，退任前是職協助理康體主任。

最後，職員協會需要大家的支持，我誠意邀請各服務條件（甲、乙、丙）同事參與成為會員或參加幹事行列，我們極需要大家的支持，團結方是力量！也請會員幫忙推薦身邊同事參加，為了更多同事參與，我們多年堅持收費不變，會員年費港幣五十元正，入會手續方便，可於職協網址[www.cuhk.edu.hk/cusa](http://www.cuhk.edu.hk/cusa)下載申請表。

劉麗芝 2020年3月

主編：關美賢 《通訊》編輯小組：關美賢、李小紅、鄭文枝、劉麗芝、陳妙芳、容嘉榮、黃雪芬

香港中文大學職員協會地址：新界沙田香港中文大學富爾敦樓三樓308室 開放時間：星期一至五 11:00a.m - 6:00p.m.

電話：3943 0806 傳真：2603 6363 網址：<http://cusa.cuhk.edu.hk> 電郵：[staff-association@cuhk.edu.hk](mailto:staff-association@cuhk.edu.hk)

**免責聲明** 香港中文大學職員協會對於本《通訊》刊載資料的準確性、可用性、完整性或效用，概不作出明確或暗示的保證、聲明或陳述；在法律許可的範圍內，對於提供或使用這些資料而可能直接或間接引致任何損失、損壞或誹謗，概不負任何法律承擔或責任（包括疏忽責任）。

# 2019 周年大會

2019年的周年大會在富爾敦樓三樓新會址的活動室舉行。新會址於今年五月左右啟用，活動室寬敞，可容納約100人。隨著新會址的使用，職協希望能為會員提供更多空間及多元化的活動。

一如過往，一年一度的周年大會除了滿足會章要求外，最重要是給我們一個機會與各位舊雨新知共聚。當天出席的會員有84位。謹此多謝各會員不斷的支持；王振邦會計師事務所多年來出任本會義務核數師。黃軒利大律師、鄧龍威大律師、楊偉聰律師及馮耀緯大律師一直為本會提供寶貴的法律意見。



為靈活羅致各類服務條款  
的同事加入幹事會。會上提出修訂會章並經投票\*通過如下：

幹事會的組成人數不變：九至二十五位  
甲類會員由二至不多於八位，改成不多於八位  
乙類會員由五至不多於十二位，改成不多於十二位  
丙類會員由二至不多於五位，改成不多於五位

職協希望在此呼籲會員加入幹事會或工作小組，我們需要在不同崗位的你，憑藉你的經驗及專才，齊心合力改進及完善中大的環境、設施、工作環境、福利等。

\* 2019年會員大會上之修章動議經點算有效票後於會上獲得通過。惟因點數程序有小誤，謹慎為重，經諮詢登記局及與相關會員了解後，確定會員大會修章通過有效。



# 大學的自主與問責 (十一)

## 「正向領導」意見調查 (Positive Leadership Survey)

吳作基

2017年，「正向工作間及員工發展委員會」(Positive Workplace and Staff Development Committee, PWSD) 首次以試行性質，進行「正向領導」意見調查。之後PWSD認為在收集同事對工作間領導方式及工作文化的意見之餘，也須引入對員工福祉的關注，故添加對員工「實質環境與安全」的調查範疇(共5條)。

2019年重新命名為「正向領導與員工福祉意見調查」，涵蓋五個範疇：

(A)「設定目標與期望磨合」、(B)「為維持進步提供的鼓勵與指導」、(C)「真誠的評估與回饋」、(D)「團隊關係與溝通」及(E)「實質環境與安全」，總共25條。

### (1) 比對兩次的調查報告

就兩次的調查報告的發放資料，有以下的觀察：

| 調查                               | 2017年2月            | 2019年2月                               |
|----------------------------------|--------------------|---------------------------------------|
| 問卷對象                             | 40個專業、行政服務單位及書院    | 所有管理、專業、一般、技術及研究職系同事(即甲、乙、丙類的非教學全職職員) |
| 發出問卷數目                           | 2178               | 6204                                  |
| 回應率                              | 20% (400)          | 24% (1502)                            |
| 問題數目                             | 19條                | 25條(新添加對員工「實質環境與安全」的調查範疇(共5條))        |
| 所有題目的平均數<br>1至5分<br>(非常不同意至非常同意) | 3.30分<br>(標準差 1.1) | 3.52分                                 |
| 回應同事的分佈                          | 沒有發佈               | 甲類:146人，乙類:1187人，丙:115人               |

根據校方的公佈，2017年的調查屬試行性質，調查對象職員數目只得今次(2019年)的35%。今次問卷的發問方式及問題變化較大:例如(i)上次沒有分類範疇；(ii)添加對員工「實質環境與安全」的調查範疇；(iii)沒有涵蓋上次最低分的題目:「員工之間互相提供身心靈各方面的支持」；(iv)今次問卷的遣詞、用字較多與上次不太重複等等。

基於以上因素，較難直接比較兩次調查。今次所有題目的平均分為3.52，撇除新加的「實質環境與安全」的5條，平均分降低到3.45。雖然如此，仍可就個別題目及相近範疇、事項作評論。

### (2) 最高總體評分

今次新加入的「實質環境與安全」在各類範疇中，平均分數是3.81分(最高)，其最低的題目「得到足夠的安全工作資訊」(3.63分)也高於其餘4類範疇的各個平均分(3.36至3.52分)。

2017年的調查中，最高總體評分的兩條是「員工在崗位上發揮所長，作出貢獻」(3.42分)及「與員工溝通時能使用正面的溝通句語」(3.41分)。若撇除新加的範疇，20條題目中錄得的最高總體評分是：

第A4題 - 「我了解和知道自己的工作意義和重要性」(3.87分)

第D16 題- 「我能了解其他同事的處境和困難」(3.75分)

簡而言之，同事較具能力認知自我價值及工作間的困難，自我工作了解的能力高。

### (3) 最低總體評分

撇除新加的範疇，20條題目中錄得的最低總體評分是：

第C14題 - 「我的上司以合適和有效的方法鼓勵及處理個別遜色及不合作的員工」 (3.08分)

第A5題 - 「上司能做到分工清晰、工作分配公平」(3.22分)

不約而同，非常接近第二低分的另外兩條為3.23分及3.27分，也同屬於A項範疇「設定目標與期望磨合」，題目是A3的「在項目或任務開展時我有參與制定具體的目標」及A1項的「上司會告訴我大學部門的使命和願景」。

2017年最低分的一條沒有再問，最低分的第二條成為今次最低分的一條：「我的上司以合適和有效的方法處理個別遜色及不合作的員工」。

「真正的評估與回饋」是五個調查範疇中最低的平均分(3.36)，也連續兩次有題目獲評最低總體評分。所以C項「真正的評估與回饋」及A項「設定目標期望與磨合」成為調查中備受關注的範疇。

今次調查的最低總體評分的兩個範疇，也同時吻合調查其他意見(182份)的極大多數反響:其中84%個負面，11個%偏向正面，頭一項是「上司與督導工作」(與問卷A及C項相關)。

簡言之，上司的工作評估與回饋連續兩次受評低分，同事非常期望改善。

### (4) 集群分析

校方同時公佈集群分析(Cluster Analysis)的數字，涵蓋五大範疇。感覺不良的項目(28%) :依次得分是2.17分(C項)、2.19分(B項)、2.27分(A項)、2.47分(D項)及3.05分(E項)。

C項「真正的評估與回饋」在集群分析中，再於「感覺不良」受評最低分(見下表)。

| 範疇            | 感覺不良的項目(28%)，依次得分 |
|---------------|-------------------|
| 真誠的評估與回饋      | 2.17分             |
| 為維持進步提供的鼓勵與指導 | 2.19分             |
| 設定目標與期望磨合     | 2.27              |
| 團隊關係與溝通       | 2.47分             |
| 實質環境與安全       | 3.05分             |

有六年或以上年資的回應同事，對工作間的領導文化「感覺不良」，佔34.6%，估計數目不少。

### (5) 結語

平情而論，校方高瞻遠矚，積極推動更新的「正向領導」管理文化，提升大學的人力資源的運用及承載能力。誠然，校方在過去六年推陳出新，建立新項目，包括每年年尾向員工致意的「感謝日」及不同的講座項目、培訓，推廣及宣傳上加大了力度。

就未來的「正向領導」工作，筆者認為應讓同事對所屬部門有更大的參與。既然同事反映較具能力認知自我價值及工作間的困難、自我工作了解的能力高，校方可考慮在這方面發揮他們的長處，配合工作文化的更新推動、凝聚力量。另一方面，多年來中層管理的同事單靠部門的領導、栽培，未必能嫻熟正向領導的重點與技巧，特別在「真正的評估與回饋」的範疇，校方須努力關注及改善。

### 參考:

a) 「正向工作間及員工發展」通訊No.8 (Sep 2017)- 2017年「正向領導意見調查」報告

b) 「正向工作間及員工發展」通訊No.12 (Dec 2019)- 2019年「正向領導與員工福祉意見調查」報告

# 聖誕聯誼午間小聚

廖美蓮

2019年12月19日聖誕聯誼午間小聚，場面氣氛開心熾熱，比預期熱鬧，雖然只有短短兩星期籌備，全因得到各方支持，使活動順利舉行。

我們幹事團隊捐出部份聖誕裝飾品，以作支持環保，場地悉心佈置，充滿節日氣氛，參加者與鬼馬聖誕老人拍照留念，歡樂熱鬧不停，還有聖誕美食，再加上幸運抽獎，個個都滿載而歸，不得不提就是會長與副會長身體力行，贊助部份開支，使活動內容更為豐富。

當日大合照中各人臉上充滿笑容，及對各項正面的評語，是中大職協日後舉辦活動的信心及動力。最後由會長帶領我們高歌一曲Jingle Bells，令活動圓滿結束了！

祝願各人新年進步、身體健康！





大合照，更顯陣容鼎盛！

## 傳說中的伊甸園 - 塞舌爾遊記 (二)

容嘉榮

塞舌爾曾經被法國統治，雖然後來給英國人搶佔，但仍保留了法殖色彩。法語和英語在這裡同樣普及，歐洲遊客多年來不斷到訪，當年威廉王子結婚時也來到這裡度蜜月。

在普拉斯蘭島(Praslin Island)小住一晚後，翌日早上轉戰旁邊的拉迪格島(La Digue Island)，船程只需15分鐘。拉島是國內第四大有人居住的島，人口約二千人，以海灘著名。到過塞舌爾的遊客都會說拉島是各個島嶼中最漂亮的，島上有茂密的林蔭和蜿蜒的海岸線。由於島民過去不可擁有車輛，單車成為島上的主要交通工具，另有酒店的高爾夫球車負責接送住客。我們在這個小島過了兩天，自己踩單車去參觀自然保護區和一些小沙灘，旅程雖不算得十分精彩，但難得完全沒有遇到那些嘩鬼旅行團，可以享受恬靜的時刻。



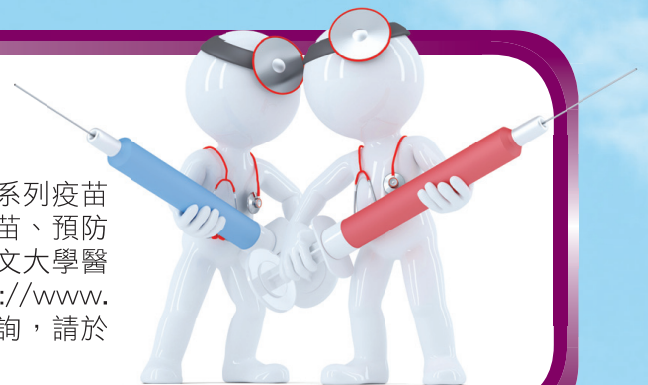
遊客在拉迪格島可踩單車環島遊



維多利亞市場的貨品琳琅滿目，我買了當地特產的雲呢拿來做手信。

### 疫苗注射運動

保健處致力提倡「預防勝於治療」的概念，每年皆會推出一系列疫苗注射運動，包括：預防肝炎及流行性感冒疫苗、預防HPV疫苗、預防肺炎球菌疫苗及預防帶狀疱疹疫苗注射活動等，歡迎享有中文大學醫療福利人士參加。有關疫苗活動詳情，請留意保健處網頁<http://www.uhs.cuhk.edu.hk> 及資訊科技服務處的每週電郵摘要。如有查詢，請於辦公時間致電健康教育組 3943 6428。







維多利亞港市中心的鐘樓 (Clock Tower) 又稱馬埃島的大笨鐘，是英國贈與賽舌爾的禮物，也是維多利亞的地標。

行程最後部分，我們回到馬埃島(Mahe Island)，造訪維多利亞(Victoria)，由於地方不大，只需要兩個小時便行完這個小首都。要認識本地人的生活，最簡單就是去街市走一趟。當地有什麼物產？他們每天吃什麼？生活指數如何？馬上一目瞭然，參觀當地最大的維多利亞市場(Victoria Market)是不能錯過的環節。

塞舌爾沒有工業，除了漁農業外，旅遊業就是國家的命脈。由於多年來面向世界，國民對外國人都很友善。今次入住的其中一間酒店是由本地人經營，設施、餐飲和服務都很好，絕對可以媲美國際品牌。這些都令我對塞國充滿好感，可以的話，希望在不久的將來，可以再來過一個長假期，遊覽該國的其他島嶼。



Tempio Hindu 見證印度人早在百多年前來到馬埃島上

# 清遠古龍峽玻璃橋及美食兩天遊

陳妙芳

職協於2019年12月初籌辦了一個兩天國內遊，讓會員忙裡偷閒、暫時忘卻家庭、工作、社會的煩憂。今次參加者眾、我們一團40多人一大清早坐上旅遊巴士直驅皇崗口岸，經過簡單的通關手續，一瞬間已正式展開旅程，向目的地出發。途中大家在花都吃一個魚宴，走訪「萬古園」。萬古園其實是一個泰式風味的小型樂園，最適合我們團裏一對8歲及2歲的小團員，他們樂孜孜的坐小火車在園內穿梭。我們繼而再往清遠去，清遠最著名的當然是「鷄」。不要以為「鷄」只是家禽之一，牠可以走入國宴食品行列，也走入文化館當主角呢。飛來湖風景區是一個佔地不算太大，但設有湖供遊人泛舟；廣場供舉辦活動，當天便有廣場舞大賽；還有兒童樂園及大片綠化區可供散步、放風箏。我深深的感受到國內的生活環境改善了不少，好像沒有香港人那麼大壓力。

行程的第二天，也是行程的重點——古龍峽玻璃橋，是畏高者的挑戰。古龍峽山清水秀，古樹葱濃，沿途飛瀑、急流、流水、古樹、盤栽，當然少不了小吃亭供遊人歇息，補充體力。古龍峽的玻璃橋、玻璃棧道及懸空玻璃平台等玻璃組合甚具規模。玻璃橋全長329米，走過橋時，腳下是深深峽谷，令人心悸。懸空玻璃平台全長202米，平台頂部直徑16.8米的玻璃觀景圓台，大家都樂此不疲地拍照留念。團友們若想進一步挑戰自己的心臟，可以玩飛索，從山的一端沿鋼索盪到另一端，好不刺激。2小時的山中活動，轉眼又完結，所有團員不論是2歲，還是84歲都完成整個旅程。

行程以參觀食品文化廊告終，參觀著名東莞臘腸的誕生，品嚐臘腸的香味，大家當然也買下不少臘腸、臘肉等回家與家人共享。兩天的偷閒之旅就此圓滿結束，希望好快大家又可以一齊再去旅行。

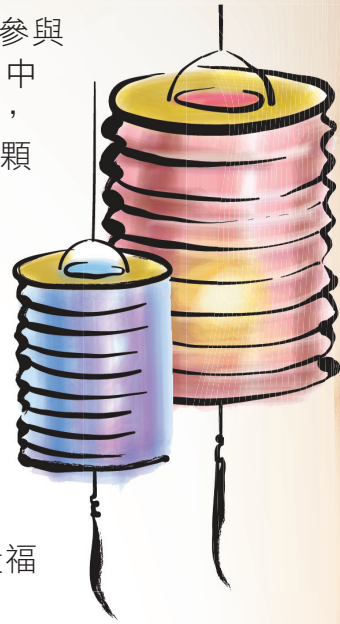


# 中大愛心月餅贈長者 — 大埔

黃雪芬



職協於2019年8月31日 參與「中大·關懷」所舉辦的「中大愛心月餅贈長者—大埔」，參與的職協會員除了有一顆愛心，還甚具心思及才藝。記得去年有會員製作了絲襪花，今年亦有會員寫了不同字體的墨寶送給老人家，長者們都開心不已。



歷年我在每一次探訪中，總能有不同的得著。今年探訪了兩家住公屋的老人家，觀察到一個共通點，原來香港的老人福利的確不錯，看醫生有醫療券，有牙齒問題可以申請津貼，住屋有津貼，每月有老人津貼，交通費有津貼等等，希望我都有體現這般福利的一天吧。



# 2019全國高校校友足球邀請賽

關美賢

中大教職員足球會於2019年11月16至17日，應邀遠征廣西梧州參加「蒼海盃 - 全國高校校友足球邀請賽」。這個一年一度的足球賽，今年已是第三屆賽事了，中大教職員足球隊今年首次參加這項友誼賽。賽事是由廣西自治區體育局及梧州市人民政府主辦，梧州市體育訓練基地、梧州市足球協會及唯格體育俱樂部等多個團體協辦。賽事分60及70年代出生，以元老及公開賽兩組進行。中大教職員足球會以元老賽陣容出戰，參賽隊伍分別有兩廣明星足球隊、華南農業大學、梧州高校聯隊、廣西大學、南寧師範大學、湖南大學、中山大學、廣西大學、梧州醫學聯盟、梧州學院、廣州高校聯隊、梧州高校聯隊、肇慶高校聯隊等等，合共十多隊球隊，分兩日進行賽事。

本隊一行約二十多位隊友，由中大教職員足球會兩位副會長姜里文教授及黃錦輝教授領軍，率領一班球會足球發燒友及退休隊友，參加元老組賽事。在兩日密集式的比賽中，雖然未能爭入元老組三甲，但比賽過程既輕鬆、也緊湊；時有入球，也有失球，隊友們都踢得投入，玩得盡興，最後只能取得優異獎。另外，本隊三位退休隊友，喜獲大會頒發全場最高齡出賽球員獎，正正體現今次遠征比賽志在參與友誼比賽的目的。

賽後大會於酒店宴會廳筵開二十多席，進行頒獎禮及聯歡宴。席間有隊友分享及交流、比賽相片及錄影重溫，過程隆重而熱鬧，令每位參賽者都能盡興及難忘！



開幕禮於賽前舉行，陣容龐大、非常壯觀。



隊友賽前大合照

本隊三位資深退休球員，獲頒發全場最高齡出賽球員獎，喜出望外！



兩天密集式比賽，令每位參賽隊友皆能盡興。



本隊發揮團隊體育精神，獲頒優秀隊伍獎！





## 歡迎會員來稿

會員如有稿件向我們發表，或投稿「分享區」，歡迎電郵來稿([staff-association@cuhk.edu.hk](mailto:staff-association@cuhk.edu.hk))，(文字或相片)，字數不限。

- ◆ 本會有刊登權，修改權。
- ◆ 來稿請寫上名字及部門名稱，而你可以選擇不將以上資料刊登。
- ◆ 成功刊登，本會將送上超市禮券壹佰元，以作鼓勵。

## 職協是“橋”

職協一貫以來都會透過大學聯席委員會定期與大學保持溝通，藉此將職員的關注事項，向大學有關部門反映。為更廣泛收集會員關注問題，各會員可將事項透過電郵、信件或傳真向職協提出。職協樂意做好作為橋樑的角色，把會員意見向校方反映。

## 刊登廣告

廣告將以彩色印刷，商戶請提交A4 Size電腦檔案稿件，檔案格式包括 (word, jpg, pdf)，電郵至 [staff-association@cuhk.edu.hk](mailto:staff-association@cuhk.edu.hk)。

本會保留刊登權。廣告格式、字體大小及擺放位置由本會全權決定。查詢請聯絡本會黃小姐

| 收費        | 所佔版面 | 實際尺寸            |
|-----------|------|-----------------|
| HK\$250   | 1/4版 | 10.5 CM X 15 CM |
| HK\$500   | 1/2版 | 21 CM X 15 CM   |
| HK\$1,000 | 全版   | 21 CM X 30 CM   |

## 職協舉辦之工餘活動

| 課程名稱                    | 學費     |        | 地點       | 日期   | 時間              | 堂數   |
|-------------------------|--------|--------|----------|------|-----------------|------|
|                         | 會員     | 非會員    |          |      |                 |      |
| Easy Dance 16+伸展班       | \$850  | \$900  | 富爾敦樓307室 | 逢星期一 | 6:00pm — 7:15pm | 共十堂  |
| 吳家太極研習班<br>(與中大教協合辦)    | \$600  | \$650  | 富爾敦樓307室 | 逢星期二 | 6:00pm — 8:00pm | 共三個月 |
| 瑜珈班                     | \$800  | \$850  | 富爾敦樓307室 | 逢星期三 | 6:00pm- 7:30pm  | 共十堂  |
| 舞蹈健康舞班                  | \$850  | \$900  | 富爾敦樓307室 | 逢星期四 | 6:00pm — 7:15pm | 共十堂  |
| 國畫班                     | \$550  | \$600  | 富爾敦樓310室 | 逢星期一 | 6:00pm- 7:30pm  | 共八堂  |
| Ukulele夏威夷小結他班          | \$1056 | \$1106 | 富爾敦樓310室 | 逢星期三 | 6:00pm - 7:00pm | 共十二堂 |
| 古箏高班                    | \$1500 | \$1550 | 富爾敦樓310室 | 逢星期五 | 6:00pm- 7:00pm  | 共十堂  |
| 古箏中班                    | \$1200 | \$1250 | 富爾敦樓310室 | 逢星期五 | 6:00pm- 7:00pm  | 共十堂  |
| 古箏初班                    | \$900  | \$950  | 富爾敦樓310室 | 逢星期五 | 6:00pm- 7:00pm  | 共十堂  |
| 柔靜太極班(深造班)<br>(與中大教協合辦) | \$950  | \$1000 | 大學本部     | 逢星期三 | 6:00pm-7:00pm   | 共十堂  |
| 詠春班                     | \$1000 | \$1050 | 富爾敦樓310室 | 逢星期二 | 6:30pm-8:30pm   | 共八堂  |
| 普拉提班<br>(與中大教協合辦)       | \$620  | \$670  | 富爾敦樓307室 | 逢星期五 | 6:00pm-7:00pm   | 共八堂  |
| 空手道班                    | \$700  | \$750  | 富爾敦樓310室 | 逢星期四 | 6:30pm-8:00pm   | 共十堂  |
| 午間瑜珈班                   | \$250  | \$300  | 富爾敦樓307室 | 逢星期三 | 1:00pm-1:50pm   | 共十堂  |
| 午間瑜珈班                   | \$250  | \$300  | 富爾敦樓307室 | 逢星期四 | 1:00pm-1:50pm   | 共十堂  |
| 午間瑜珈班                   | \$250  | \$300  | 富爾敦樓307室 | 逢星期五 | 1:00pm-1:50pm   | 共十堂  |

## 會員福利

(一) 定期舉辦展銷會，(通常每月第一個星期二至四舉行。五月至八月暫停)

(二) 身體檢查優惠:- 韋力醫生醫務所，為會員提供既優惠又體貼的身體檢查計劃。

(三) 入油優惠:-

1) 中石化(香港)有限公司，會員可重新申請中石化VIP咭。提供每公升\$1.80折扣優惠。

2) 埃克森美孚香港有限公司「ESSO」入油折扣咭。提供每公升\$1.80折扣優惠。

3) 明興商行香港有限公司(加德士石油產品代理)「Caltex」入油折扣咭。提供每公升\$2.20折扣優惠。

4) Shell 油咭優惠，由「KINGSWAY CONCEPT LIMITED」提供每公升\$2.00折扣優惠。詳情請閱本會網址或與本會職員查詢。

(四) 定期集體購買產品，包括：綠養坊(團購日期逢3月、6月、9月及12月)、御藥堂(團購日期逢2月、5月、8月、11月)、鴻福堂，卡道斯以及麗仁行等產品優惠。

(五) 定期提供「牛奶公司」「嘉頓」購物優惠咭，會員可出示會員証到職協辦事處領取。

(六) 旅遊優惠 — 會員出示會員証參加「運通假期」海上遊輪假期可享優惠價。

職協會員憑會員証到好健康產品(香港)有限公司各分店購物可享83折優惠。

會員証到「真善美醫護有限公司」各分店購物有9折優惠。

以上優惠詳情請登入本會網頁 — <http://cusa.cuhk.edu.hk> 瀏覽。

(七) 職協辦事處設小賣部，售賣貨品包括



### 中文大學職員協會 優惠會員銷售貨品

| 衛生及健康用品                         | 會員價          | 非會員價      | SEBAMED 產品                | 會員價          | 非會員價      |
|---------------------------------|--------------|-----------|---------------------------|--------------|-----------|
| <b>矽膠鞋墊</b>                     |              |           | 潔膚浴露 補充裝(1000ml)          | 每包 \$ 142.00 | \$ 178.00 |
| 全墊(細、中、大碼) 每對                   | \$ 150.00    | \$ 180.00 | F+S滋潤浴露(1000ml)           | 每支 \$ 194.00 | \$ 242.00 |
| 半墊(細、中、大碼) 每對                   | \$ 77.00     | \$ 92.40  | 溫和洗髮露(1000ml)             | 每支 \$ 160.00 | \$ 200.00 |
| 防滑手套(大碼)                        | 每對 \$ 10.00  | \$ 12.00  | 油性洗髮露(1000ml)             | 每支 \$ 163.00 | \$ 204.00 |
| 復康活力操光碟                         | 每張 \$ 30.00  | \$ 36.00  | 修護洗髮露(400ml)              | 每支 \$ 83.00  | \$ 104.00 |
| 切丸器                             | 每個 \$ 40.00  | \$ 48.00  | 活髮洗髮露(400ml)              | 每支 \$ 99.00  | \$ 124.00 |
| 紫活絡 (45g)                       | 每瓶 \$ 130.00 | \$ 156.00 | 修護護髮素(200ml)              | 每支 \$ 72.00  | \$ 90.00  |
| 紫活絡 (100g)                      | 每瓶 \$ 250.00 | \$ 300.00 | 清爽潤膚露(200ml)              | 每支 \$ 64.00  | \$ 80.00  |
| OMRON 手臂式血壓計                    | 每個 \$ 470.00 | \$ 564.00 | 清爽潤膚露(400ml)              | 每支 \$ 122.00 | \$ 155.00 |
| 拇趾外翻減壓帶(左/右腳)                   | 每件 \$ 90.00  | \$ 108.00 | 水份面霜(75ml)                | 每瓶 \$ 108.00 | \$ 132.00 |
| <b>護膚品</b>                      |              |           | 水份面霜(50ml)                | 每支 \$ 80.00  | \$ 96.00  |
| 佳善護手膏(50ml)                     | 每支 \$ 27.00  | \$ 32.40  | F+S深層潤膚露 (200ml)          | 每支 \$ 85.00  | \$ 106.00 |
| 佳善護手膏(250ml)                    | 每支 \$ 108.00 | \$ 129.60 | F+S深層潤膚晚霜 (75ml)          | 每瓶 \$ 158.00 | \$ 198.00 |
| 盈綽雅潔膚液(250ml)                   | 每支 \$ 54.00  | \$ 64.80  | 淨膚潔面泡(150ml)              | 每支 \$ 82.00  | \$ 103.00 |
| 瑞士麥麩潔面膏(100ml)                  | 每支 \$ 51.00  | \$ 61.20  | 嬰兒泡泡浴露(1000ml)            | 每支 \$ 176.00 | \$ 220.00 |
| 瑞士麥麩沐浴露(620ml)                  | 每支 \$ 87.00  | \$ 104.40 | 嬰兒潔膚浴露(400ml)             | 每支 \$ 115.00 | \$ 144.00 |
| 瑞士麥麩沐蓋菁潔膚露(620ml)               | 每支 \$ 71.00  | \$ 85.20  | 兒童洗髮露(500ml)              | 每支 \$ 110.00 | \$ 138.00 |
| 瑞士麥麩潔髮露(300ml)                  | 每支 \$ 60.00  | \$ 72.00  | 潔膚浴油 (500ml)              | 每支 \$ 163.00 | \$ 204.00 |
| 瑞士麥麩護髮素(300ml)                  | 每支 \$ 65.00  | \$ 78.00  | <b>生科活保健系列</b>            |              |           |
| 佳善維他命E唇膏(4.5g)                  | 每支 \$ 21.00  | \$ 25.20  | 生科活紅景天膠囊                  | 每盒 \$ 240.00 | \$ 288.00 |
| <b>食品及飲品</b>                    |              |           | 生科活葡萄籽膠囊                  | 每盒 \$ 224.00 | \$ 268.80 |
| 怡保白咖啡少糖 (35g x 15小包)            | 每包 \$ 36.00  | \$ 43.20  | 生科活山楂膠囊                   | 每盒 \$ 176.00 | \$ 211.20 |
| 怡保白咖啡無糖 (35g x 15小包)            | 每包 \$ 36.00  | \$ 43.20  | <b>餅咭</b>                 |              |           |
| 榛果味白咖啡 (40g x 15小包)             | 每包 \$ 40.00  | \$ 48.00  | 美心餅咭(面值\$50)(1-4張)        | 每張 \$ 42.00  | \$ 50.40  |
| 人參咖啡(25kgx10小包)                 | 每盒 \$ 45.00  | \$ 54.00  | 美心餅咭(面值\$50)(5張以上)        | 每張 \$ 40.00  | \$ 48.00  |
| 何人可晚安涼茶 (12小包)                  | 每盒 \$ 45.00  | \$ 54.00  | <b>冰/熱墊</b>               |              |           |
| Cosamine PLUS 葡萄糖胺 (450mg x 14) | 每盒 \$ 138.00 | \$ 165.60 | R&R (細碼 28 x 11cm)可煲,可叮   | 每個 \$ 75.00  | \$ 90.00  |
| 「啱茶軒」中國茶包(多款選擇)(2.5kgx20小包)     | 每盒 \$ 35.00  | \$ 42.00  | R&R (大碼 32.5 x 18cm)可煲,可叮 | 每個 \$ 100.00 | \$ 120.00 |
|                                 |              |           | R&R (頭碼 42 x 36.5cm)可煲,可叮 | 每個 \$ 120.00 | \$ 144.00 |

有意選購以上貨品，請臨職協會址(富爾敦樓 308 室) 查詢電話：39430806

以上貨品價格如有更改，恕不另行通知

## 徵求午間興趣班導師

本會有見於會員對午間興趣班反應踴躍，擬開辦多類型的午間興趣班，如有同事願意藉此機會與其他同事分享興趣心得，可以與本會黃小姐聯絡 (電話:39430806)。



19 ships

over 380 destinations

170 unique itineraries

over 100 UNESCO World Heritage Sites

**BEST CRUISE LINE ITINERARIES**  
RECOMMEND MAGAZINE  
13-TIME WINNER

**HIGHEST CUSTOMER SATISFACTION**  
TRAVELAGE WEST

**TOP 5 MEGA CRUISE SHIP LINE**  
TRAVEL + LEISURE

**BEST CRUISES FOR FOOD LOVERS**  
FOOD & WINE MAGAZINE

## 11天 北歐及俄羅斯

哥本哈根 登船及離船

丹麥 - 哥本哈根 | 挪威 - 奧斯陸[深夜離港] | 德國 - 柏林(瓦那慕) | 愛沙尼亞 - 塔林 | 俄羅斯 - 聖彼得堡[停留一晚] | 芬蘭 - 赫爾辛基 | 瑞典 - 斯德哥爾摩(尼奈斯港)

內艙房 HK\$ 15,560 起

露台房 HK\$ 16,886 起

☉ 星空公主號<sup>SM</sup> Sky Princess<sup>SM</sup> 2019 新船

啟航日期: 2020: 5月17, 28日 | 6月8, 19, 30日 | 7月11, 22日 | 8月2, 13, 24日 |

迷你套房 HK\$ 19,304 起

## 12天 英倫三島

倫敦(修咸頓) 登船及離船

英國 - 倫敦(修咸頓), 利物浦 | 根西島(聖彼得港) | 愛爾蘭 - 科克(科布), 都柏林 | 蘇格蘭 - 格拉斯哥(格里諾克), 因弗戈登, 愛丁堡(南昆斯費里) | 北愛爾蘭 - 貝爾法斯特[深夜離港] | 法國 - 巴黎/諾曼地(哈佛爾)

內艙房 HK\$ 13,119 起

露台房 HK\$ 16,005 起

# 不前往科布

^科布停留一晚取代利物浦

☉ 帝王公主號<sup>®</sup> Regal Princess<sup>®</sup>

啟航日期: 2020: 5月16\*, 28日 | 6月21日 | 7月3\*, 15\*日 | 8月8日 | 9月1日

迷你套房 HK\$ 20,997 起

## 13天 紐西蘭

悉尼 登船及離船

澳洲 - 悉尼 | 紐西蘭 - 峽灣國家公園[觀光之旅], 但尼丁(伽默港), 基督城(利特爾頓), 皮克頓, 陶蘭加, 奧克蘭, 島嶼灣

內艙房 HK\$ 12,690 起

露台房 HK\$ 16,808 起

^威靈頓取代皮克頓

☉ 盛世公主號<sup>®</sup> Majestic Princess<sup>®</sup>

啟航日期: 2020: 9月28日 | 10月23日 | 11月5日 | 12月23\*日

迷你套房 HK\$ 17,635 起

## 11天 地中海全覽

羅馬(奇維塔韋基亞) 登船 | 巴塞隆拿 離船

意大利 - 羅馬(奇維塔韋基亞) | 黑山共和國 - 柯托爾 | 克羅地亞 - 杜布羅夫尼克[深夜離港] | 希臘 - 雅典(比雷埃夫斯)[深夜離港], 聖多里尼島, 卡塔科隆(奧林匹亞) | 法國 - 科西嘉島(亞加奇歐), 土倫(普羅旺斯) | 西班牙 - 巴塞隆拿

內艙房 HK\$ 14,897 起

露台房 HK\$ 20,825 起

☉ 奇緣公主號<sup>SM</sup> Enchanted Princess<sup>SM</sup> 2020 新船

啟航日期: 2020: 10月3, 25日

迷你套房 HK\$ 23,009 起

## 7天 阿拉斯加冰川峽灣之旅

溫哥華 登船 | 安哥拉治(惠堤爾) 離船

加拿大 - 溫哥華 | 阿拉斯加 - 凱次坎, 朱諾, 史開威, 冰川灣國家公園[觀光之旅], 學府峽灣[觀光之旅], 安哥拉治(惠堤爾)

內艙房 HK\$ 6,536 起

露台房 HK\$ 11,606 起

☉ 皇家公主號<sup>®</sup> Royal Princess<sup>®</sup>

啟航日期: 2020: 5月-9月 | 星期六啟航

迷你套房 HK\$ 13,946 起

## 10天 經典加拿大及新英格蘭之旅

魁北克市 登船 | 紐約 離船

加拿大 - 魁北克市[停留一晚], 薩格奈, 夏洛特鎮, 雪梨, 哈利法克斯市 | 美國 - 巴港, 波士頓, 紐約(曼哈頓/布魯克林)

內艙房 HK\$ 12,551 起

露台房 HK\$ 19,032 起

☉ 加勒比公主號<sup>®</sup> Caribbean Princess<sup>®</sup>

啟航日期: 2020: 8月7日 | 9月12日 | 10月2日 |

迷你套房 HK\$ 22,308 起

Carnival Corporation Hong Kong Limited License No. 353772

訂金不可退還。價錢以雙人房每位計算, 包括政府稅項及港口服務費, 並不包括機票費用。此單張內容受有關條款及細則約束, 公主郵輪有權更改任何內容而不作另行通知。

■ 香港中文大學職員協會會員優惠 ■

# 醫療保險全面版

# 教安心

保險系列



## 抗疫必備醫療保，保障住院要及早！

● 保證續保至被保人100歲 ●

額外  
**95折**

折扣後  
保費低至  
**HK\$1,082**

● 靈活全數保障 ● 一生醫療無憂 ●

### 保障特點

- 1) 全數保障
  - 住院：住房及膳食費、專科治療費、醫生巡房費、深切治療費及醫院雜費等等
  - 手術：手術費、手術室費，麻醉師費、門診手術費、器官及骨髓移植等等
  - 指定危疾：癌症、中風等等
  - 癌症化學療法及放射療法（包括免疫療法、標靶療法、癌症賀爾蒙療法及質子治療）
  - 腎臟透析（洗腎） ● 妊娠併發症
- 2) 3種自付費\*選擇，自付費越高，保費越低（指定危疾豁免每年自付費）
- 3) 代支住院費用服務，不用擔心無錢比醫療費
- 4) 附加額外門診及牙科保障

\* 每年自付費是指須由保單持有人或被保人自行負擔的部份合資格費用，而該筆自付費將從可獲賠償額中扣減。



## 定期純人壽 · 人生無常，世事難料！買純人壽，守護摯親！

### 低保費 高保障額 保障家人



### 計劃特點

- 越健康，越易受保，保費越優惠
- 投保額越大，保費折扣越高
- 五種保證固定保費期 ■ 四項免費額外保障

### 承保公司專注定期人壽，保費更划算

- ▶ 網上即時報價
- ▶ 網上轉交投保書批核



全新

### 保費比較例子

- 保障額：HK\$2,000,000
- 非吸煙者一優惠 保證固定保費期：10年

| 年齡  | 男性       |        | 女性       |        |
|-----|----------|--------|----------|--------|
|     | 年繳保費(港幣) |        | 年繳保費(港幣) |        |
|     | 教安心      | A 保險公司 | 教安心      | A 保險公司 |
| 30歲 | 1,740    | 2,430  | 1,440    | 2,330  |
| 35歲 | 2,180    | 3,450  | 1,860    | 2,990  |
| 40歲 | 3,080    | 5,810  | 2,540    | 4,050  |
| 45歲 | 4,740    | 9,050  | 3,780    | 5,590  |
| 50歲 | 7,500    | 14,390 | 4,960    | 8,510  |

■ 歡迎會員及其推薦親友投保 ■ 注意：以上資料只供參考，詳細條款、細則、注意及不保事項以保單為準。



教安心網頁：

[www.unionfaith.com.hk](http://www.unionfaith.com.hk)



**2802 3138**



Play Store / App Store 輸入「教安心」



f 教安心



聯誠

MAR 2020

九龍荔枝角長沙灣道833號長沙灣廣場第一期7樓702-4室 傳真：2824 2781 電郵：service@unionfaith.com.hk

職協溫馨提示：

1. 本會只提供廣告平台以作推廣用途，對刊登訊息或產品概不負責任何法律及財務之責任；
2. 消費者權益：消費者宜先比較有關優惠價格，再自行決定消費與否；
3. 會員如對服務有任何意見，歡迎向本會反映。