



香港中文大學策略計劃 - 2016-2020



香港中文大學
The Chinese University of Hong Kong



目錄

2 校長前言

4 計劃緣起

- 4 前言
- 5 大學的傳統
- 5 大學的使命與願景
- 6 全球大環境
- 7 區域發展
- 9 香港社會

11 策略主題

- 13 教育：培育孜孜奮學的世界領袖
- 19 研究：高端創見，影響廣遠，造福社群
- 31 持份者參與：確認顯赫傳承

36 達標策略

- 37 資源：世界一流學府所需的養分
- 41 基建：資訊世紀的地基

47 附錄

- 48 I 策略計劃委員會及小組委員會
- 54 II 籌劃過程

我們用心建設
中大的未來，就是
建設香港、亞洲，以
至全球的未來。

校長前言



香港中文大學已經敲定其2016至2020年的規劃。我謹向各位呈獻此《策略計劃》，內文詳列中大的願景和目標，並勾畫大學作為香港和世界一員，將如何發揮所長，實踐使命，施展抱負，為社會謀求福祉。

為大學制定《策略計劃》是一良機，讓我們檢視得失，並因應未來的挑戰擘劃願景，釐定目標。為大學發展訂定策略，不但是回應社會不斷變更的需要，也是履行大學促進知識、推動社會和經濟發展的重責。

《策略計劃》臚列的主題，足證我們志堅意決，藉着創造、傳播和交流知識等核心工作，以及借力大學成員、友好和大眾的支持參與，為大學塑造更美好的前景，創造更優秀的成績。

在**教育**方面，大學將為學生提供更多學習機會，提升其語文、自學、終身學習等能力，使他們創新創業，在競爭激烈和急速轉變的世界脫穎而出，貢獻所長。中大是研究型大學，我們將繼續進行前沿**研究**，特別是中大擅長的跨學科領域，不但在國際學術界發揮影響力，也造福本地、亞洲，以至全球的公民，應其所急，濟其所需。藉着動員社會上各**持份者參與**大學事務，乃可加深社會認識我們的遠景，了解我們的目標，並認同我們的成就。

為了實踐這些目標，我們必須建設有利環境，使人力、財政、物資等**資源**，能妥善分配和運用，確保教學、研究、知識交流的長期成效。故此，大學也將致力保持世界級的**基建**，配合我們在資訊時代的學術發展。

《策略計劃》是大學成員、友好和支持者同心協力的成果，他們的寶貴意見已收納在本計劃書中。我要藉此機會，感謝他們在《策略計劃》的諮詢和撰寫過程中，給予我們許多啟發。大學校董會審核《策略計劃》，並負責督導和監察其推行，我感劬尤深。

大學師生、校友、友好和支持者既一心一德，相信今天定下的目標，日後必定轉化成我們引以為榮的里程碑。我們用心建設中大的未來，就是建設香港、亞洲，以至全球的未來。我誠意邀請大家與我們攜手，協助這所獨一無二的優秀學府秉其特色，節節邁進。各位垂注中大的未來，復關心我們所服務的社區，我謹在此致以衷心謝意。

沈祖堯

二零一六年春

計劃緣起

前言

大學不只是創造、傳播和交流知識的高等教育機構，也和社會各行各業構成相生互饋的體系。香港中文大學每年營運經費達八十億港元，佔地一百三十七公頃，僱用各級員工近八千人，每年培育一萬名畢業生，校友累計逾十八萬。大學從事各種學術研究，成果惠及本港及鄰近地域，帶來不少收益和機遇。取之社會者豐，所肩責任亦眾；擘劃願景，並據此制定短期、中期和長期目標，即為其一。

集思廣益，規劃大學的發展策略，有賴大學全體成員及其他持份者總動員參與。這項工作每十年進行一或二次，參與者檢討大學的強項與弱點，審視各種挑戰和機遇，以制定未來數年的各種工作策略和目標，務使大學更上層樓。

中大在2006年首次制訂十年發展策略，其時重點放在三三四學制改革，以及恢復四年制本科課程的工作。時至今日，修讀舊學制課程的絕大部分學生均已畢業，而大學亦經歷了大學教育資助委員會（教資會）的三次學術發展規劃（包括一年級本科生學額的競投），以及質素保證局的兩輪質素核證。2014年「研究評審工作」的結果發布之後，給本校帶來了新的挑戰，特別對日後教資會撥給本校整體補助金內之研究用途撥款，影響至大。然而，挑戰亦為大學帶來機遇，例如香港特區政府已預留二十億元成立創科創投基金，以資助院校進行更多中游及應用研究。

挑戰亦為大學帶來機遇。

經過群策群力，檢討內省，審慎展望而擬就的《香港中文大學策略計劃2016–2020》，為達成大學的企望和目標，詳訂了全盤計劃。

大學的傳統

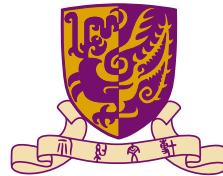
香港中文大學於1963年成立，到了今天，已成長為一所成熟的綜合型研究大學，放眼世界，懷抱結合傳統與現代，融合中國與西方的獨特使命。

中大是香港唯一實行書院制的大學。書院生活促進學生的全人教育，也注重關顧輔導，與正規學習相輔相成。書院制度更鼓勵不同科系和屆別的師生校友交流互動。中大多元活潑的校園文化，亦正源於創校之前已存在的書院。

雙語為用，重視中國文化和人文素質，獨有的書院制度和聚焦於全人發展的通識教育，是中大人引以為傲的中大特色。在競爭日熾的全球化高等教育環境中，我們的傳承必須延續，我們的傳統也必須在日常的校園生活和活動中，身體力行展現出來。

大學的使命與願景

香港中文大學的使命與願景，是繼續指引大學策略發展的方針。



我們的使命

在各個學科領域，全面綜合地進行教學與研究，提供公共服務，致力於保存、創造、應用及傳播知識，以滿足香港、全中國，以至世界各地人民的需要，並為人類的福祉作出貢獻。

我們的願景

努力成為香港、全國及國際公認的第一流研究型綜合大學，並使我校建立於雙語及跨文化傳統的學生教育、學術成果及社會貢獻，均保持在卓越水平。

全球大環境

學生流動頻繁，世界各地人民交流日漸緊密，資訊與傳訊科技日益發達，統統加強不同地區人們的聯繫。另一方面，人口急速老化，新興經濟地區爭奪人才，跨國教育活動增長，轉移了大部分行業的傳統地理界域，徹底改變了全球高等教育的面貌。這些轉變，為中大帶來了挑戰和機遇，故此，新思維對大學的持續發展至為重要。

中大應對之道，是增強其國際聲譽、地位、重要性和影響力。

不少國家極其講究建設高教事業的策略，包括投放資源推動研究與發展，藉以提升其大學的聲譽和地位，中國、日本、南韓、新加坡和其他東盟國家和地區均在此列。

要在這競爭激烈、瞬息萬變的全球大環境中脫穎而出，是高等教育機構今日面對的挑戰。中大應對之道，是增強其國際聲譽、地位、重要性和影響力，同時如百川納海，維護多元文化，兼容並蓄。

祖國今天已在世界商業及政治舞台上崛起，且日趨重要，對香港及本校在未來的定位，影響至為關鍵。



區域發展

全球各地愈來愈多人認識到大學在區域發展中有極其重要的角色。以過去十年為例，香港的腹地——即珠江三角洲（珠三角）一帶，已由勞工密集的低成本工業區，轉化為科研主導、高新科技蓬勃發展的實業區。不少大型基建和企業得到國家及省政府支持帶動，在深圳設立總部、以珠三角作為投產基地的國際高科技公司數目日增。這些發展，令珠三角地區漸漸攀升價值鏈的高端，搖身一變為包含不少特色創新項目和企業的先進產業生態系統。

全球各地愈來愈多人認識到大學在區域發展中有極其重要的角色。

今日在珠三角一帶，有不少各級政府帶導的項目，包括為現代服務業而設的前海自由貿易區、國家超級計算深圳中心、南沙的創新科技園、廣東省在自動化及機械人方面達九千四百三十億人民幣的投資計劃，以及該省2015至2025年的智能製造業發展規劃等，締造了一個宜於創新和創業的蓬勃環境。

珠三角的轉變和新貌，加上港珠澳大橋的興建，為我們的科研和教育帶來前所未有的發展機會。中大與珠三角高等院校、研究和工業機構淵源久遠，將在這區域投放資源，加強建設，以輔大學本體發展。大學將於珠三角地帶拓展課程與實習機會，藉以培養學生的創意，並鍛鍊其長遠治本的解難能力。不少校友現已在珠三角開設公司，他們樂於提供實習機會，啟導學生。這些舉措均能產生協同效應，惠及本校畢業生，包括現時在深圳校園就讀者（詳情見另章），為他們提供異於香港的事業選擇。

中大早已在深圳虛擬大學園設立深圳研究院，並策略性地投資於與各大院校合作的項目，如中國科學院深圳先進集成技術研究所，藉此建立強實的科研協作，開辦聯合實驗室和開拓知識產業上的合作等，領域包括幹細胞、大數據和信息及通訊科技等。2014年中大（深圳）成立，更是一項重要的策略，旨在加強我們在教、學、研三方面的能量，並在發展一日千里的珠三角扮演更重要的知識轉移角色。



香港中文大學（深圳）〔中大（深圳）〕

中大深信為國儲才、為國民謀福祉是其使命之一，故責無旁貸，應為內地培育新世代的大學畢業生，使之外則具備國際視野，內則精於所學，品格正直，並有濟社會所需之承擔。中大（深圳）的願景正是栽培未來的學者、行政專才和專業人士，並以為深圳、珠三角以至全國提供世界級的大學教育為目標。

中大（深圳）承襲了中大的辦學理念和學術體制，並以向內地新一代的學生灌輸其教育理想和道德概念為己任，包括全人發展、博雅教育、書院制度及雙語教學，務求學生能精於一己所業之餘，亦具應對生活的智慧。更重要的是，中大（深圳）亦將盡力幫助內地具潛質的弱勢社羣子弟，得到公平的就學機會。

中大（深圳）於2014年3月在中外教育合作框架下成立，以深圳大學為合作夥伴。首批本科生於同年9月入學。中大（深圳）於2012年得邵氏基金慷慨捐贈，2015年開辦逸夫書院。此外，承正中集團捐贈巨款，學勤書院亦將於2016年開辦。這些書院生氣盎然，群居群習，將為學生提供關顧啟導、多姿多彩的課外活動和體驗式學習的機會。

中大（深圳）承襲了中大的辦學理念和學術體制，並以向內地新一代的學生灌輸其教育理想和道德概念為己任。



香港社會

中大是一所公營大學，在知識、社會和經濟等層面貢獻香港，並肩負重任，促進本地社會的創新能力，培育具國際視野，精於謀略的人才，建立高知識勞動力，對周邊地區的影響，亦至為深遠。大學也是培植操守、責任和誠信等優秀公民素質的重鎮，為社會灌輸正面價值，煥發能量，推動變革。

大學也是培植
操守、責任和誠
信等優秀公民素
質的重鎮。

與世界上大部分地方一樣，香港的高等教育已由相對內向、主要服務本土人口轉化成為較為開放、生源國際化的制度，以維持其國際定位，提高競爭力，精進教研。

隨着三三四教育改革落實，香港高校的撥款和資源在短至中期內大抵難有顯著增幅，惟大學擴充實力、更新基建之需仍無時或歇，實應靈活審慎，釐定策略，規劃資源分配，並廣拓收入來源。

環境瞬息萬變，大學的政策和發展也需及時應變。校內校外期望參與的訴求日增，有效溝通因此更形重要。各方持份者的關注殊異，亦時有不同，大學須能折衷處理，平衡各方所需，以臻達共識，政通人和。

中大醫院的建立，
是大學運用其教學、
研究和服務優勢，開創
出造福社群的嶄新服
務模式的典範。



香港中文大學醫院

香港的醫療制度屬公立私營雙軌並行制。公立醫療是整個制度的基石，亦為全體市民提供一個安全網；而私人醫療機構，則提供另外一個較個人化及直接的服務門徑。香港特區政府促進私營醫院的發展，可以擴大整體醫療制度的服務量，也可為公眾提供更多優質私營服務選擇。

中大現已着手籌備，在校園興建一所私營教學醫院，提供優質私營服務，收費親民兼具透明度，以套式收費為主。該院定名為香港中文大學醫院，以不謀利形式為香港提供專業醫護人員的培訓。既有中大醫學院的教研支持，復與威爾斯親王醫院緊密合作，該院將展示嶄新的教學醫院模式，為本港服務。

香港中文大學醫院初期將有病牀逾五百張，提供門診及一系列專科診治。該院除了提供優秀的醫療服務之外，亦將接受由醫院管理局（醫管局）轉介的門診和日間專科門診病人，以助減輕公營醫療機構的壓力。該院已承諾每年處理由醫管局轉介的專科門診新症個案達一萬七千六百宗，另日間手術新症達六千六百宗，收費仍按醫管局的規定。此一協作，將有效縮短公立醫院的輪候時間。

中大醫院的建立，是大學運用其教學、研究和服務優勢，開創出造福社群的嶄新服務模式的典範。中大醫院獲香港特區政府貸款，並獲贈香港賽馬會一百三十年有史以來最大宗捐款。

策略主題



教育

研究

持份者參與



教育

培育孜孜奮學的世界領袖



2020年遠景

成為一所在教育上持續精進的大學，培養懷抱理想與才具、有志終身服務社會的世界領袖。

明確目標



培育學生終身服務社會的志向和能力

加強畢業生的國際視野和跨國工作能力

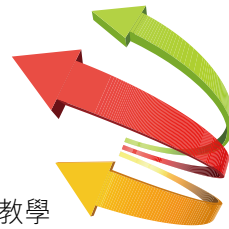
持續提升教與學質素

以創新教學法不斷提升教學質素

按社會需要，提供終身學習的機會，與時並進

招收與我們有同一信念和願景的學生，教導他們終身學習，成為世界領袖

重點策略



- 開展企業與創新課程，把握內地（特別是珠三角）的機遇
- 提升學生慎思明辨及自學的能力，善用電子教學及創新教學法，培育他們終身學習，成為世界領袖
- 增強學生中、英語文能力，以提升他們在世界各地升學就業的優勢
- 與本校的國際策略夥伴聯辦課程，包括頒授雙重學位的課程，以加強學生的國際聯繫
- 重訂專業進修學院的角色，以符合香港人口老齡化及第二職業培訓的需求
- 加強社區外展，特別是與香港及世界各地中學的聯繫



創業與創新課程

在廿一世紀的知識型環境下，對大學教育的期望也有所改變。除了知識和技術的傳授，大學也需灌輸創業創新的精神，即培育學生化理論為實踐、破舊立新、尋找機遇的能力和意志。作為當代教育的核心，創業教育對於栽培充滿創意、勇於革新、敢於犯險、優於協作和克服制肘、從容面對挑戰、轉危為機，並有志於終身服務社群的新一代學生，至為重要。

大學現已着手策劃，推動創業與創新的氛圍，並致力營造鍛鍊學生創業能力的有利環境。校內各學術及服務單位以至各書院在正規課程以外提供的體驗式學習機會，是灌輸企業精神和社會責任概念的重要途徑。校方會輔以跨學科課程，務求在創業與創意教育的四大前提，即價值、知識、技巧與實踐之下，全面深化學生的創業與創新意識。

展望未來，大學除了善用校內外既有的資源和機會，更會尋求校友和工商界夥伴的支持，包括以珠三角及以外地區為基地者。

創業教育對於
栽培充滿創意、勇
於革新、敢於犯險
的新一代學生，至
為重要。



大型公開在線課程 (MOOCs) 與電子教學

現今互聯網無遠弗屆，科技發展更是一日千里，大大影響了教育資源的分配及學術傳授的形式。研究指出電子教學有助提升學習經驗，並鼓勵自發學習。大學致力培育學生終身學習，設計了多種電子教學的策略和新猷，全面翻新教學方法，引進MOOCs，並輔以在線面授混合學習模式及小型個人在線學習 (SPOCs) 的課程。

中大在過去十年已建立了所需的技術基礎，以支援新的教與學科技和學習環境，並在教與學活動中加入電子教學元素及MOOCs，與全球各地高校的在線教學並駕齊驅。大學積極發展MOOCs，以推動學術外展，並在2013年加入了Coursera平台，在各學科開設MOOCs，隨此學習者，遍布世界各地。

中大積極發展
MOOCs，以推
動學術外展。

中大致力發展電子教學，不斷鞏固有關基建，包括技術和教學法上的支援系統、質素保證機制，以及管理電子教學的政策與程序等等。電子學習創新科技中心 (ELITE) 的成立，標誌着大學對技術和教學法的支援再邁大步。該中心將會與校內各單位合作，為教師提供撥款及各種人力支援，以在校內建立起熱心實踐電子教學的組羣。

電子教學為中大2016至2019年度學術發展計劃的重點之一。大學已籌備拓展一系列的微單元，加強翻轉課堂式的教學法，並研究在學位課程中採取混合學習模式及SPOCs，以求豐富學生的學習過程，亦可提高公眾對這些外展課程的參與。

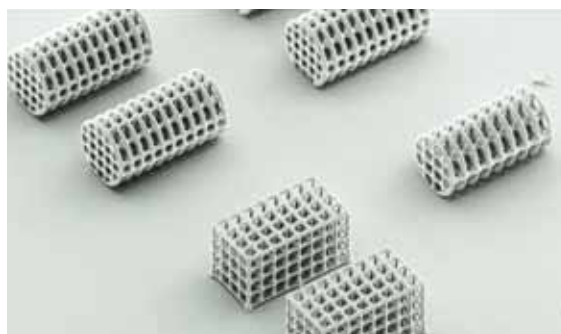
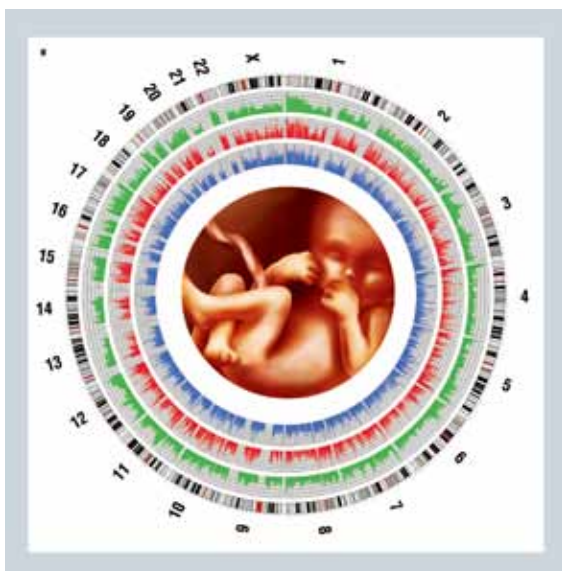
策略主題 ||





研究

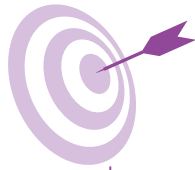
高端創見，影響廣遠，造福社群



2020年遠景

躋身世界級大學之列，並以我們卓越優秀的科研成就及銳意開拓的嶄新跨學科研究貢獻全球，造福社群，垂範學術界。

明確目標



在特定科研
領域上精進
砥礪，彰顯卓
越成果

在跨科協作
研究項目中，
促進群策群
力的效益

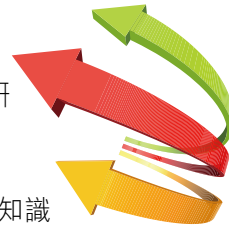
應對全球
及地域性
的挑戰，惠
及社會

發揮學術
和社會影
響力

推動學術與工業
界的夥伴合作以
利知識轉移

重點策略

- 確定我們的強項、專長和待發優勢，開發轉化及政策研究，以緩解社會所需，迎接全球挑戰
- 建立跨學科的專責研究團隊，加強跨領域的研究協作和知識轉移
- 聯同我們的國際策略夥伴，創造研究新貌，各展其長之餘，也可相互深化
- 積極推動大學與工業界的合作，促成科研發明，付諸實踐
- 加強深圳研究所的後勤設施，並與中大（深圳）建立緊密聯繫，以善用珠三角一帶的專業經驗，把握合作機遇



策略性研究領域和主題

憑藉現有科研優勢，中大矢志強化跨學科研究，以發掘、提升及應用知識為謀，改善人類生活質素，應付巨大挑戰為任，前瞻社會所急所需，臻至能造福本港、國家以至全球社群。

以中大領先世界的科研強項為本，我們確定**四大主要研究範疇**為首要重點，以正視當今人類最迫切的需要。這四大領域涵蓋廣泛，匯聚人文社會科學以至理學工程技術各科專長，導向群策協作的研究方針，冀能為人類社會多層面的課題解困釋難。此外，在這四個領域下，我們選納了**十六項優先研究的跨學科主題**，主力投放資源，壯大實力，爭取更豐碩的科研成果。

為促進科研成果轉化應用，大學會加強研究與知識轉移的銜接，推動學術界與工業社會的夥伴協作。為支持創新創業，中大將推動與世界各地研究交流合作，積極爭取大學與香港及國內外企業更多更緊密的協作，特別是珠三角地區政府與私人機構，以求更有效應用新知識新發明，貢獻社會。



中國在世界經濟、文化和政治舞台上舉足輕重，中大跨學科的中國研究，適逢其會，成為了解一切與中國有關事物的重要鑰匙。

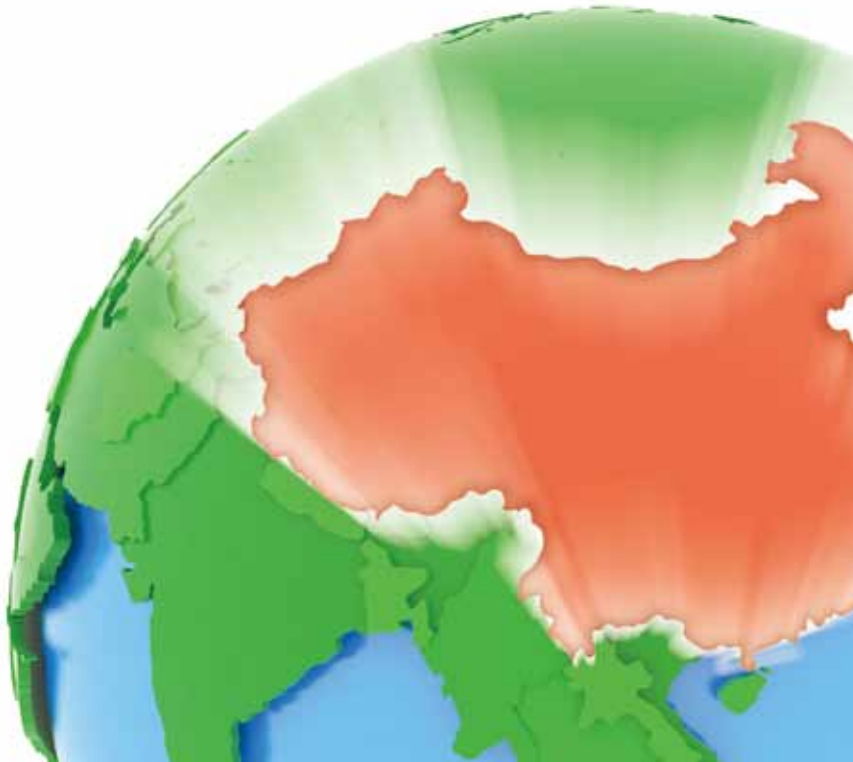
中大人文學科枝繁葉茂，包括文學、哲學、歷史、宗教、中國古籍、考古、歷史人類學、崑曲研究與及流行文化等。建基在此深厚傳統上，我們必須凝聚和擴充中國研究的實力和基礎，從人文、社科、工商及法律等綜合視角為切入點，揭示中國（包括香港）在全球發展中的機遇、挑戰及其影響。我們須要從國際視野了解經濟發展帶動的勞動市場、社會變遷以及國際關係。我們將會增強在一帶一路上的參與，從跨學科、國際化的角度探討中國貿易、經濟、金融、科技、物流的崛起。

面向世界的中國

- 國際領導地位
- 金融、貿易、物流與勞動市場
- 對世界開放帶來的文化互動
- 香港在中國發展中扮演的角色

中國文化的根

- 聯繫中國歷史根源與當代的發展
- 向現代世界介紹中國文化



主要研究範疇（一）：
中國研究

如何了解全球
布局中的
中國？

主要研究範疇(二)： 轉化醫學

如何轉化生物醫學上的研究成就，以裨益人類身心和行為健康？

近世組學與大數據分析學的進展，在生物醫學和臨床醫學界中產生了巨大的轉變，並促生了精準醫學的發展。對循環核酸中的完整基因組排序的分析，促成醫學界進行非穿刺性的產前診斷，以確定胎兒是否有遺傳上的問題，又可用液體活檢方式，及早為癌症病人作出診斷和預後。這些新發現，也進一步加強了生物醫學與人文科學之間的合作。舉例說，人類的認知性是多基因和多方面的，故此也影響到語言的學習，或者是行為上的偏差，譬如自閉症譜系障礙等。這些情況和失調，均需要跨領域的研究。此外誘導性多功能幹細胞的發現，也為再生醫學研究另闢蹊徑。但在研究中應用基因組排序和使用胚胎幹細胞時，我們也必須着力於生物倫理學的研究和實踐。

中大既以融會古今，匯聚東西為己任，是研究傳統中醫學與西醫融合的最理想地方。現時傳統中醫學最需要的，就是中草藥的認證和標準化，而中西醫學若能成功結合，則可對人類健康帶來莫大福祉。在過去二十年，生物醫學發展迅速，而最新的科技研究，也使機械人和納米醫學儀器的設計和產品推陳出新。若能致力於轉化生物醫學的研究成果以造福人群，並融合自然科學與人文科學，將為人類知識開闢新境界。

遺傳學、基因組與精準醫學

- 運用基因組的資訊和科技在疾病的診斷和研究上，例如遺傳性的健康問題、神經退化性疾病及各種癌症等
- 胚胎植入前遺傳篩選、產前及產後遺傳性診斷及輔導等
- 由遺傳檢驗與基因排序實驗中偶得結果引起的倫理問題

幹細胞生物學及再生醫學

- 細胞重編程及幹細胞分化
- 誘導性多功能幹細胞作為疾病模型
- 神經和肌肉骨骼再生
- 組織工程及生物力學
- 從哲學和人文學科層面探討幹細胞研究

大腦與思維

- 生物心理學
- 認知及行為失調的機制
- 信息傳遞的科學與疾病
- 腦神經功能及功能障礙
- 神經系統的機制與功能
- 主要的大腦及認知性疾病，其起源及治療策略
- 運用遺傳學和基因組學的技術，研究正常及非正常行為和語言學習

中西醫結合

- 傳統中國醫學和西方醫學的結合
- 在現行的醫療保健制度中，引進中西醫結合研究的成果，提供結合治療，以惠病人
- 中草藥的標準化、標籤化及藥理學研究

創新醫療技法及器材

- 手術用機械人、內窺及微創手術器材
- 遠距照護器材
- 機械人手術，微型機械人診斷器材
- 設計及製造納米醫療器材

信息技術結合跨學科知識，增進人們的能力。深度學習正在引領着人工智能的發展，讓機器能夠在對弈、語音識別、自然語言處理等範疇有出色的發揮，並藉着聯繫大腦活動與深層神經網絡感應，理解人類視覺系統的操作，與人類智能爭一日長短。

機械人的研究除了人工智能之外，也需要掌握人機交互方式以及人類心理學。機械人在人類不同活動領域中的應用漸廣，它們在醫療、工業和社會服務的介入模式亦須進一步完善。

基於中大在網絡編碼、多媒體處理和通訊方面的深厚研究基礎，我們能夠進一步發展大數據和在線學習方面的研究，尤其是那些需要處理多媒體、多模態數據的研究，例如醫學和地理信息圖像、用戶數據、社會科學和人類行為數據的研究。這些研究將在科學、教育、政策和商業研究等領域帶來深遠影響。

智能推理和認知科學

- 開發機器學習在計算機視覺、人工智能、自然語言處理和語音識別等領域的應用
- 探索腦科學與深度學習的關聯，例如通過觀察人類大腦活動與深度神經網絡反饋之間的關係，研究人類視覺系統的工作方式
- 審視深度學習可推動人工智能與人類智能媲美的程度
- 開發深度學習在醫療健康、生物信息學、新藥研發、氣候變化研究，以及商業情報分析方面的應用

機械人研究

- 機械系統設計、機械人平台的設計與製造、傳感器與控制、人工智能、計算、人與機械人的互動
- 研究機械人在人類活動領域中更深廣的應用
- 機械人的應用，包括外科手術機械人、用於自動化的工業機械人、用於家庭服務（例如幫助老人生活）的服務機械人、倉庫用的搬運機械人、地形探索機械人和用於消防和搜救的高危任務機械人

大數據和在線學習的研究

- 通過理論、實驗和系統等多方面的研究，讓大數據研究在多個領域發揮價值
- 建立高效算法、優化模型和可擴展的數據處理系統，用於管理、分析和處理大規模圖數據、用戶數據等
- 大數據在社會科學上的應用，例如在健康、環境、運輸、金融和社交媒體中的應用
- 利用在線學習者的學習行為衍生的教育大數據，促進教學法的研究

網絡編碼

- 通過編碼技術，提高互聯網傳輸編碼效率，以及數據存儲方式的可靠度
- 將編碼技術的適用範圍延伸到信息理論、信道編碼、無線通訊、計算機網絡、雲端儲存以及信息安全等領域
- 讓編碼技術解決下一代互聯網、無線通訊、衛星網絡，以及未來衛星通訊網絡等技術的瓶頸問題

主要研究範疇(三)： 資訊與自動化科技

如何把數據科學和人工智能發展成為有益人類生活的技術？

主要研究範疇(四)： 環境與持續發展

如何利用信息和通訊技術，整合環境與社會的持續發展，邁向低碳健康的生活？

未來世界的可持續增長，依賴先進的信息和通訊技術的輔助，以整合環境與社會經濟的可持續發展。「發展」的過程少不免出現矛盾及妥協，對可持續發展的挑戰更是錯綜複雜。

就環境可持續發展而言，我們的智慧生活要建基於能應對氣候變化和全球暖化的智能彈性城市設計，並有便捷的智能交通配套，優化能源消耗和確保食物安全的智能電網。至於社會經濟上的可持續發展，基礎研究題目包括社會制度的可持續性。我們須研究開發和管理公共空間時所牽涉的人口政策、社會分化、人際關係、住房選擇、韌性家庭及可持續社區。至於經濟上的可持續發展，我們將探索經濟和能源體系的新路徑，從而實現低碳生產、低碳消費。

為達致可持續發展，我們必須有強而有力的信息和通訊技術的支持，使信息能快速有效地傳送至市民、公營部門和私人企業，幫助我們使用數據決策分析，並加入不同系統所需知識，解決環境與社經整合性可持續發展中涉及到不同持份者利益的複雜問題。

整體的可持續發展，需要跨學科及超學科的協作，當中涉及從人文與社會角度研究「發展」的人文學科和社會科學角度，探討人權和社會公義的法學角度，研究食物生產和食物安全的科學角度，探索健康生活和老齡化問題的醫學角度，建構信息和通訊技術及基礎設施的工程學角度。只有通過這些不同學科的協力合作，才可以確保我們的城市乃至世界的可持續發展。中大將與政府和企業攜手，將我們關於智能城市、氣候變化、農業及食物安全、能源及人口政策等方面的研究和發現，快速有效地轉移給社會。

智慧與可持續城市

- 智能生活：城市設計、建築環境、交通、開放式城市信息平台、大數據分析及決策制定
- 城市韌性，城市環境可持續性、城市社會經濟可持續性，以及活躍而健康的生活模式

氣候變化

- 季候風體系中的氣候變化
- 氣候變化與環境可持續性
- 氣候轉變與健康影響
- 氣候系統及空氣質素的轉變
- 空氣污染對氣候變化的影響

植物分子，細胞和農業生物學及食物安全

- 植物基因組的研究與農產品的優化
- 植物細胞生物學與細胞器的功能
- 植物逆境分子生物學和心理學
- 氣候變化與食物的生產

再生能源和自然資源

- 太陽能、光能量的轉化與儲藏
- 其他再生能源，例如生物質、生物能源、生物燃料、風力及浪潮等
- 活水資源的安全及管理

人口研究：遷徙、青少年發展及老齡化管理

- 移民與城市化、新移民的社會經濟融合
- 青少年的自我認知、加入就業市場後的價值轉變、社會及政治的參與、青少年發展
- 人口安適老化的指標、生理和心理健康、高齡友善環境



角色日重的中國研究

中大一直以其橫跨古今的研究為傲。我們重新發現古代樹皮布在海南島至太平洋一帶的歷史，修訂了中國古代文獻的電腦資料庫，又深入農村，考察中國社會多元一統的規律。我們現時正研發一項涵蓋中國333個縣和2,862個鄉的社會、經濟、政治及其他指標的地理信息系統。我們也研究了中國的勞動人口市場，一孩政策所帶來的影響，非政府組織及人口遷徙等課題。我們現正開展一項中國絲路經濟帶和21世紀海上絲路的研究。香港從來就是一帶一路的一部分，人類學系同事對九龍重慶大廈歷史的研究足可印證。

現代社會對中國的知識求之若渴，我們會把研究的成果，回饋大眾，對政策制定和社會發展作出貢獻。

中國研究涵蓋對中國和中華文化的探討。社會科學領域的同事埋首撰寫論文，於國際學術期刊發表，而人文學科的同事，則以著書為己任。香港是世界上進行中國研究的最佳地方，亦勢將在此等研究中取得領導地位。未來五年，我們會把研究重點，伸延至中國在國際上面臨的挑戰、中華文化的根源，以及香港在中國的發展中扮演的角色。一帶一路為我們提供很多開發研究新方向的機會。建基於對中國今昔的深厚認識，我們會開拓基本和政策導向的研究，不只動員全校跨部門協作，更會積極爭取國際特別是在一帶一路上的國家的合作，開闢一個全新的知識領域。現代社會對中國的知識求之若渴，我們會把研究的成果，回饋大眾，對政策制定和社會發展作出貢獻。

轉化惠眾：卓越的中大生物醫學

中大會繼續策略性地進行一系列的基本、轉化及臨床醫學研究計劃，並於未來數年開展進取的新研究項目，轉化生物醫學研究的成果，為人類謀福祉。

中大在生殖遺傳學上聞名於世，亦以無創產前檢查享譽國際，並在此領域中催化了廣及全球的範式轉移。有關研究獲得可觀撥款，而由此產生的知識產業，成了香港生物科技界迄今最成功的故事。這一研究項目的團隊，現時已有不少年輕的臨床與研究並重的醫生加入，與經驗豐富的專家一起，繼續帶領這方面的尖端科研。

中大的基因組研究成績昭著，相關的設施配套更冠絕本港高等院校。癌症是中大的主力研究之一，且專注於在中國大陸特別流行的病種，又以肝癌、鼻咽癌和肺癌最為專精。我們的研究團隊隸屬於華南腫瘤學國家重點實驗室，並得到研究資助局主題研究計劃的支援，相關課題包括闡明肝癌和鼻咽癌的基因組合，與及研發新的分子診斷方案。

中大也成立了一個核心研究團隊，負責幹細胞與再生醫學方面的研究。他們的特殊專長包括細胞重編、細胞分化、神經肌肉骨骼再生、組織工程學和生物力學等。

在大腦和思維的研究中，中大集中多個不同專業的專家，着力鑽研認知與腦神經的功能與障礙、神經系統的運作與功能，以及大腦和認知失調的主要成因和診治策略等。

中大極望能融合中國傳統醫學與西方醫學，使二者能相輔相成。中大現時在中西醫學方面均有充分的研究底子，並預期成為中草藥標準化、標籤化與藥物學研究的翹楚。

挾乘內外科的創新實力，我們期待更上層樓，再作突破，包括機械人輔助手術、使用微型機械人以助診斷、設計及製造納米醫療器材等。我們將致力推動學術界和工業界在各層面的協作，盡快轉化和應用研究成果，把新發明推出市場，惠及大眾。





持份者參與

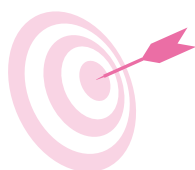
確認顯赫傳承



2020年遠景

成為一所以獨特文化和傳統而享譽本港、全國以至全世界的學府，全力秉持優良傳承，淬煉精進，與所有大學持份者同行，共臻美善。

明確目標



確立獨特定位，力求卓越，以彰聲譽

使中大在世界各地更廣為人識，發揮更大影響

凝聚教職員、學生和校友，維繫其歸屬感和團隊精神

培育學生的人文精神和道德品格，勵其心志，使能從容面對逆境

重點策略



- 推行一項以提升大學知名度、形象和定位為目標的計劃，動員持份者參與
- 繼續策略性地在全球招聘教員，並塑造一個更宜他們居住作息的環境
- 招收更多不同國籍與種族的學生
- 增強校內對國際多元文化的體驗和了解，並促進不同國籍與種族的學生之間的融和
- 開拓生源，包括在東南亞與東亞等地招生
- 加強校友網絡，善用其才幹與歷練，啟發學生，豐富他們的全人發展和學習經驗
- 提升教職員士氣，加強其歸屬感，使之成為推廣大學形象最得力的大使
- 藉着書院和博群計劃提供的體驗式學習機會和通識教育，達就全人發展，包括人文素養和道德品格的栽培



薪火相傳

中大校友達十八萬之眾，背景多元，職業互殊，遍居世界各地。校友對母校歸屬感強烈，母校每有所需，他們即會慷慨貢獻其專長，鼎力支持。2014年，一羣不同年代和專業的畢業生成立了**香港中文大學校友傳承基金**，是本港首個由校友創設及募集的基金。基金創設僅一年，已募得款項達港幣122萬元。捐款儀式於2015年校友日舉行，在五千位校友見證下，基金成員向校長致送校友的心意。

香港中文大學校友傳承基金的成立，旨在聯繫校友，凝聚力量提升校譽，並襄助大學各項饒富意義的工作。基金的使命在於輔助中大校友，特別是年輕一輩，加強一己專業知識和競爭能力，給予創業的機會和支援。基金第一項大型活動是2015年5月首次舉行的「中大創業日」，活動包括展覽和講座，為中大學生和畢業生提供一站式資訊，還有與富經驗的創業家和創業投資者交流的機會。

中大校友對母校的貢獻並不止於捐款及籌款。他們也積極分享本身的專長和歷練，豐富學生的學習和接觸社會的經驗。

不少
學生從博群計劃
的活動中受惠，走出
校園，走出香港，服務
各地社群，取得寶貴
的人生經驗和啟悟。



書院與博群計劃 (I·CARE) —— 推動學生全人發展

中大的教育宗旨，向來是以非正規學習輔助正規課程，務求學生得到全面而優秀的培育，脫穎同儕。

中大也是本港唯一的書院制大學，九間書院除關顧學生的個人成長，也提供配合課程的非正規學習活動，以支援本科生的全人發展。2011年，大學成立博群計劃 (I·CARE)，對象涵蓋全校學生，鼓勵他們積極參與本港、內地，以至海外國家的社會服務，持之以恆，外觀內省，並加強在以下五個範疇的發展：

- I — 人格與德育
- C — 創意與知性
- A — 生活藝術與美學
- R — 人際關係與群育
- E — 活力與身心健康

藉著大學、書院和博群計劃推行的活動，大學冀能增廣學生在校內校外的學習經驗，並通過社會活動和公民參與，加深他們對各種本地及國際議題的理解，增進他們的身心健康與全人發展。2016年成立的博群計劃全人發展中心，更證大學銳意充實學生的裝備，讓他們應付未來的挑戰。過去數年，不少學生從博群計劃的活動中受惠，走出校園，走出香港，服務各地社群，取得寶貴的人生經驗和啟悟。

在中大的發展史上，各書院於學生的全人教育舉足輕重，今有博群計劃與之互補，將更系統井然，收相得益彰之效。

達標策略





資源

世界一流學府的所需養分



中大既期於教學、研究和知識轉移持續精進，自審慎策劃資源，投放得宜，以營造世界級的研學環境。我們的願景是建立優秀的教師、專業和後勤團隊，培育才華別具、潛質豐厚的學生，並擴而充之。要達此願景，有賴靈活調配人力、財政及物質資源，使人盡其才，物盡其用。

我們的目標是羅致和凝聚最優秀的教研人員，在策略性選定的領域儲備人才，發揮群聚效應，鞏固各學院的發展，並制定激勵措施，令教學、研究和服務的環境更加理想。

我們的策略包括撥備資源供策略性發展之用，建立人力資源實力，以及加強實體配套和後勤設施。

- 成立策略性招聘基金，以延攬頂級學者加入我們的策略性教研領域
- 成立校長備用基金，以加強發展策略性教研領域，並鞏固本校與國際夥伴的關係
- 積極開源，增加收入，物色善長，籌募捐贈
- 增加研究生學額，以收群聚效應
- 提供更多教員宿舍，以吸引年輕有為的國際學者，特別是有意回港發展的本地學人
- 善用空間，改進其管理，定期審計和檢討，改革盤存資料更新機制
- 成立直屬校董會的風險管理委員會，在出現可能窒礙大學發展的聲譽或財政危機時，監管處理，務求順利化解
- 制定及修訂政策，精簡行政步驟，妥善支援大學的學術發展



人力資源的發展策略

中大校譽日隆，認受漸高。我們將繼續穩步上揚，成為一所學術嚴謹、知識鼎盛、創意勃發的國際水平學府。為此，我們將先固其根本，延聘顯赫學者，配合大學發展策略，儲備人才，發揮聚合效應。過去數年，大學羅致不少世界級學者，儲才頗見成績，現時教授職級人員已增至近千，尚未計其他以私募資源聘用者。

校方一直與各學院緊密合作，配合大學策略發展方向，界定學術工作的重點。我們將按既定的發展順序，推行政策，增撥資源，引進獎勵，藉以支援教研新猷。此等措施，包括以中央財政支援學院的經常性撥款，制定政策精簡教員招聘手續，改善現有的實驗室和資訊科技設備等。我們也認同有需要提供更優厚的薪津，包括提供宿舍等，以延攬出色學人，特別是須移居香港履新者。為此，我們已加速校園宿舍分配的程序，若有需要，亦會考慮租用校外樓宇。



基建

資訊世紀的地基



要維持中大的競爭力，確保面對新挑戰時仍能迎難而上，出類拔萃，校園基建及資訊科技的配套必須與時並進，配合資訊時代的學術發展需要。我們的目標是建設可持續發展的校園，透過專業的空間管理，支援大學的策略性發展，同時加強資訊科技系統的管理和技術，改善網絡保安，並為使用者帶來更大的便利。

我們的策略是：

- 提升校園基建及設備，支援大學的新發展
- 更有效地善用空間，促進社交與學術層面的交流，並配合新的教研需要
- 建設綠色校園，維護其發展的可持續性，使能迎接後聯合國氣候峰會時代帶給香港及全球的挑戰
- 加強資訊科技管理，改善策略，並提升資訊基建以確保安全
- 改善「高效能運算系統」的管理和服務，使之兼備速率與成效，支援研究和知識轉移
- 開發雲端基建，擴大服務範圍，方便取用

圖書館擴建與空間重整工程

大學圖書館於2012年完成擴建工程，設計簡約而符合可持續發展原則，巧妙地揉合了對自然的關愛和對歷史的尊重，獲香港綠色建築議會和香港建築師學會頒發獎項。新翼設計與2010年校園發展計劃的願景和規劃理念一脈相承，展現出如何在發展和保育之間取得平衡。

圖書館新翼高度跟原有建築物相若，與百萬大道的主軸連成直線，其設計既保育了大學建於1960年代的歷史地標——百萬大道和惠園，亦為莘莘學子提供了4,500平方米的學習空間。為了保存惠園，特精心設計在其池底裝上天窗，讓日光滲進圖書館地庫。原有的園藝和建築均經仔細測量記錄，故可在擴建工程完成後，迅速回復舊貌。圖書館原有外牆得以保留，成為館內一道別具特色的內牆。

原本棲息在圖書館屋簷下的校園寵兒——小白腰雨燕，現已遷到圖書館南面的人工鳥巢。新翼大樓亦裝上特別為保護雀鳥而設的雙重玻璃窗，除有助降低室溫，更可防止雨燕誤撞窗戶。

新翼設有寬敞的進學園，每星期七天廿四小時開放，並有研究共享空間，配備先進的輔助學習工具，包括三維印刷和多媒體編輯設備，另設小組討論房間，以鼓勵互動及自主學習。新翼的天井和玻璃外牆，把室內設施與校園的青山綠樹連接起來，而天窗又把惠園水池的波光水影和自然光線引進地庫的進學園。

圖書館新翼大量採用環保建築的設計元素，獲得環保署室內空氣質素檢定計劃的卓越級評價及香港建築環境評估協會的建築環評白金級別。設計體現可持續發展概念，盡量使用自然採光，同時裝設環境感測器來調控館內燈光和空調，節約能源。綠化天台向員工推廣正向工作間和平衡工作與生活的理念。

有關經驗有利我們設計三十九區的新學生宿舍和研究大樓，以及規劃中大綠色校園的可持續發展。







附錄



策略計劃委員會及 小組委員會

策略計劃委員會

成員

- 沈祖堯教授 (主席、校長)
- 華雲生教授 (常務副校長)
- 許敬文教授 (副校長)
- 霍泰輝教授 (副校長)
- 張妙清教授 (副校長)
- 潘偉賢教授 (副校長)
- 馮通教授 (協理副校長)
- 吳基培教授 (協理副校長)
- 張偉雄教授 (協理副校長)
- 梁元生教授 (文學院院長)
- 陳家亮教授 (醫學院院長)
- 陳志輝教授 (逸夫書院院長)
- 楊綱凱教授 (敬文書院院長)
- 陳志新博士 (大學校董會業外成員)
- 李秀慧女士 (大學校董會業外成員)
- 吳樹培先生 (秘書、教務長及秘書長)

權責*

- 監督策略計劃之制定過程，包括從起草、修訂到敲定2016至2020年策略計劃的各個階段。
- 審度多變形勢，釐定策略議題和重點，以及認清資源方面之限制，以供各小組委員會參考。
- 聽取和採納各小組委員會呈報之數據和資料，以制定策略計劃，其中包括：
 - » 強弱機危 (SWOT) 分析及環境偵測結果
 - » 持份者意見分析
 - » 策略計劃論壇及其他諮詢活動之報告書
 - » 調查結果之分析報告 -
 - » 根據預定目標衡量大學表現之主要績效指標 -
- 審視現行之使命及願景，並按新策略計劃內容相應調整。
- 於2016年年初或以前，呈交2016至2020年的策略計劃予大學教務會核准，以及予大學校董會正式通過。

* 本附錄內所有權責的中文版本均僅作參考用途。

教育小組委員會

成員

- 潘偉賢教授（主席、副校長）
- 賴品超教授（文學院副院長（研究））
- 范建強教授（工商管理學院副院長（本科課程））
- 秦家慧教授（學能提升研究中心主任）
- 侯傑泰教授（教育學院卓敏教育心理學講座教授）
- 金國慶教授（工程學院副院長（教育））
- 古明達教授（醫學院助理院長（教育））
- 朱明中教授（理學院）
- 趙永佳教授（社會科學院）
- 鄔楓教授（研究院院長）
- 關顯揚先生（學生代表）
- 王立欣小姐（學生代表）
- 余蕙卿女士（秘書、高級助理教務長）

權責

- 就大學整體教育發展、教與學活動及措施等事宜向大學策略計劃委員會提交建議。
- 規管本科生及研究院課程，以及該等課程之持續評核及改善機制，並向策略計劃委員會提交建議。
- 就有關推行創新教學法（包括網上教學及學習方法）及考核評估提交建議，以推動優質教學。
- 就有關教員專業進修及促進教學水平提交建議。
- 就有關學生支援系統（包括學習資源及基礎設施）提交建議，以塑造推動學習氣氛的環境。
- 向策略計劃委員會提交以下四項建議：（1）更新及檢討課程，以提升教學質素；（2）電子教學；（3）自資研究院修課式課程之遙距教學單元；及（4）旗艦協作課程。
- 識別尚可微調精進的範疇，以提升大學整體的教學質素。

研究小組委員會

成員

- 張妙清教授 (主席、副校長)
- 陳偉儀教授 (副主席、生物醫學學院教授)
- 辛世文教授 (生命科學學院教授)
- 姚期智教授 (博文講座教授)
- 廖柏偉教授 (經濟學系榮休講座教授)
- 科大偉教授 (偉倫歷史學講座教授)
- 梁怡教授 (地理與資源管理學系研究教授)
- 余濟美教授 (化學系教授)
- 何國強教授 (秘書、研究及知識轉移服務處處長)

權責

- 參考獲卓越學科領域計劃資助的項目及「研究評審工作」的結果，了解大學學科之優點、弱點、發展機遇和挑戰等。
- 檢視2006年策略計劃內五大重點研究領域之往績。
- 評核新成立跨學科研究單位的發展潛力。
- 向策略計劃委員會建議2016年策略計劃應着力發展之研究領域。
- 向策略計劃委員會建議擴充實力以利研究發展之措施。
- 就企校合作、知識轉移和創業等範疇，檢視相關政策，向策略計劃委員會提交建議。

參與小組委員會

成員

- 霍泰輝教授（主席、副校長）
- 陳志輝教授（逸夫書院院長）
- 許敬文教授（副校長）
- 張偉雄教授（協理副校長）
- 吳基培教授（協理副校長）
- 王淑英教授（入學及學生資助處處長）
- 馮應謙教授（新聞與傳播學院院長）
- 胡志遠教授（醫學院副院長（發展））
- 湯自強醫生（大學保健處（牙醫副主管））
- 徐綺薇女士（秘書、傳訊及公共關係處處長）

權責

- 就提升大學形象、推動國際化，以及與政府、學界、業界和其他非政府組織、校友、公眾等本地社群的對外聯繫擬定總體策略，向策略計劃委員會提交建議。
- 制定與海內外學府建立學術關係及協作之策略方針。
- 制定招攬本地及國際學生、鼓勵學生參與、支援學生措施、非正規教學活動、學生交流等範疇之策略方針。

資源小組委員會

成員

- 華雲生教授（主席、常務副校長）
- 陳家樂教授（工商管理學院院長）
- 林月萍女士（財務長）
- 張妙清教授（副校長）
- 許敬文教授（副校長）
- 潘偉賢教授（副校長）
- 辛世文教授（善衡書院院長）
- 汪正平教授（工程學院院長）
- 黃顯榮先生（大學校董會成員）
- 胡翠萍女士（秘書、常務副校長室助理秘書）

權責

- 負責財務策劃，就策略性資源投放事宜與其他小組委員會協調，並且向策略計劃委員會提交行動建議。
- 參照大學發展順序（涵蓋但不限於大學層面的重點項目及各學院之發展規劃），綜合檢討現行及未來之撥款機制，提出相應的資源投放策略，並確保大學財政穩健和持續增長。
- 在財政和資源規劃方面，修訂和改善有關招聘、挽留和獎勵員工的政策，以及收入、儲備和基礎設施的管理制度，以支持學術發展。
- 於策略計劃框架內統籌財政預算案之規劃，制定整體財政預算案及分期目標，並於2015年底前向策略計劃委員會提交預算案。

基礎建設小組委員會

成員

- 許敬文教授（主席、副校長）
- 華雲生教授（常務副校長）
- 馮通教授（協理副校長）
- 黃乃正教授（新亞書院院長、理學院院長、化學講座教授）
- 黃永成教授（卓敏信息工程學講座教授）
- 張明遠博士（大學規劃處處長、資訊科技服務中心署理處長）
- 馮少文先生（校園發展處處長）
- 何婉兒女士（秘書、校園規劃及可持續發展處處長）

權責

- 闡明直至2020年為止大學在空間面積和類別方面的需求。
- 檢視大學的空間分配，查找空間短缺較嚴重之處。
- 識別可供空間重組、拆卸重建的樓宇，以及適合新發展的地段，亦同時兼顧校園文化遺產及綠化環境的保育。
- 檢視及更新大學校園發展計劃。
- 擬定由現時至2020年為止，為支援教學與研究所需的主要資訊科技措施。
- 檢視及更新大學資訊科技系統之風險管理策略。
- 檢視及更新大學資訊科技之管治架構。
- 草擬五年基建計劃，供策略計劃委員會考慮。
- 執行策略計劃委員會主席委派之其他工作。

籌劃過程

2016至2020年策略計劃之籌備，始於2015年3月，分協調、闡述、定稿三個階段。大學冀望藉此過程，引發眾人立足今天，策劃未來，並提出具體實踐方案。

協調 3–10.2015	闡述 11.2015–1.2016	定稿 2–3.2016
目標		
<ul style="list-style-type: none"> • 匯集持份者認為最急須處理之事項 • 草擬符合大學使命及願景的計劃藍圖 	<ul style="list-style-type: none"> • 徵詢持份者對計劃初稿之意見 • 修訂計劃初稿 	<ul style="list-style-type: none"> • 徵詢持份者對修訂後計劃之意見 • 策略計劃定稿並提交予教務會及校董會認可



2015年協調階段期間，大學共舉辦七場諮詢會。

日期	參與持份者
16.4.2015	文學院、工商管理學院、教育學院、法律學院、社會科學院
18.4.2015	校友
21.4.2015	四所創校書院
22.4.2015	五所新書院
7.5.2015	非教研職工
7.5.2015	工程學院、醫學院、理學院
8.5.2015	學生

另有兩場諮詢會於闡述期間舉行（2015年11月9日及10日）；策略計劃於2016年3月初定稿，供大眾閱覽並提出意見。

大學反復與廣大的持份者在各種渠道和場合討論磋商，終制定了方向清晰、重點鮮明的《策略計劃》，以作大學日後發展的指導架構，積極回應各種需要與轉變。

計劃詳情及其籌備過程，詳見《2016至2020年策略計劃》的網址 <http://strategicplan.cuhk.edu.hk>。



© 香港中文大學 2016

中華人民共和國香港特別行政區
香港中文大學

電話：(852) 3943 6000 -
3943 7000

傳真：(852) 2603 5544

網頁：www.cuhk.edu.hk



www.cuhk.edu.hk/strategicplan/2016/tc