

致新聞編輯  
請即發放

### 中大公布香港青年生活質素指數 本港年青人整體生活質素較去年輕微改善

香港中文大學（中大）生活質素研究中心今天（7月7日）公布最新的「港鐵與中大香港青年生活質素指數」，顯示2014年本港年青人的整體生活質素比上一年度略有改善。

「港鐵與中大香港青年生活質素指數」由八個範疇的數據組成，包括生理、心理、社會、經濟、教育、政治、生活環境和整體生活滿意程度，合共二十八個指標（見附件1）。指標的選擇，是基於涵蓋度、代表性、可量度性，以及對本港青年生活質素的重要性等準則。

「港鐵與中大香港青年生活質素指數」以2012/13年作為基準年，並將該年數據經過標準化訂定為100。如果某年的指數高於100，表示該年香港年青人的生活質素，較基準年佳；如指數小於100，則代表該年的生活質素比基準年差；如指數同為100，則反映該年的生活質素，與基準年相若。

是次研究數據顯示，2013/14年度香港青年生活質素指數為100.39，較2012/2013年度的基準值100輕微上升0.39，反應香港青年生活質素在過去12個月稍微提升（見附件2）。

與2012/2013年度的數據比較，八個範疇當中，心理、社會、教育、居住環境以及整體生活滿意程度五個方面的指數均上升；而生理、經濟與政治三個方面的指數則下跌（見附件2）。

二十八個指標中有十二個指標較前一年進步（見附件3），其中進步最顯著的是青年犯罪率及心理健康。此外，濫藥行為、經濟現況、環境質量在過去十二個月中亦有改善。

二十八個指標中有十六個指標比前一年為差（見附件4）。當中對政府表現的下降幅度最為顯著。另外，公共教育開支及發展機會兩個指標在2013/2014年度亦有較大倒退。

中大生活質素研究中心獲港鐵公司贊助，於 2013 年推出「港鐵與中大香港青年生活質素指數」研究計劃。這是香港首個有關青年生活質素的全面及持續編製的指標，用以量度及監察香港青年生活質素的轉變。港鐵公司和中大生活質素研究中心相信此指標可為政策制訂者及社會有關人士在制定和籌劃青少年政策和項目時提供有用的參考，讓市民認識影響青年生活質素的因素。

有關「港鐵與中大香港青年生活質素指數」和「港鐵與中大香港青年生活質素先鋒計劃」的詳情，請瀏覽香港生活質素中心網頁：  
<http://www.cuhk.edu.hk/hkiaps/qol>。

2014 年 7 月 7 日

---

傳媒查詢：中大生活質素研究中心主任 伍世良教授（電話：3943 6527）

**附件 1：港鐵與中大青年生活質素指數的組成及組成數據**

範疇	指標	性質	來源
生理	青年住院治療率	客觀	政府數據
	自身健康狀況	主觀	調查研究
	運動參與	主觀	調查研究
	休息	主觀	調查研究
心理	心理健康	主觀	調查研究
	正向思維	主觀	調查研究
	自我評價	主觀	調查研究
社會	青年犯罪率	客觀	政府數據
	欺凌指數	主觀	調查研究
	濫藥行為	客觀	政府數據
	娛樂活動	主觀	調查研究
	社會服務	主觀	調查研究
	人際網絡	主觀	調查研究
經濟	經濟現況	主觀	調查研究
	失業率	客觀	政府數據
	發展機會	主觀	調查研究
	物質生活	主觀	調查研究
教育	教育滿意度	主觀	調查研究
	公共教育開支	客觀	政府數據
	教資會資助高等教育課程的人讀率	客觀	政府數據
政治	政府表現	主觀	調查研究
	政策措施	主觀	調查研究
	對政策之影響	主觀	調查研究
	法治公平	主觀	調查研究
生活環境	居住環境的滿意程度	主觀	調查研究
	社區環境的滿意程度	主觀	調查研究
	環境質量	客觀	政府數據
整體生活滿意程度	生活滿意度	主觀	調查研究

附件 2：港鐵與中大青年生活質素指數<sup>1</sup>

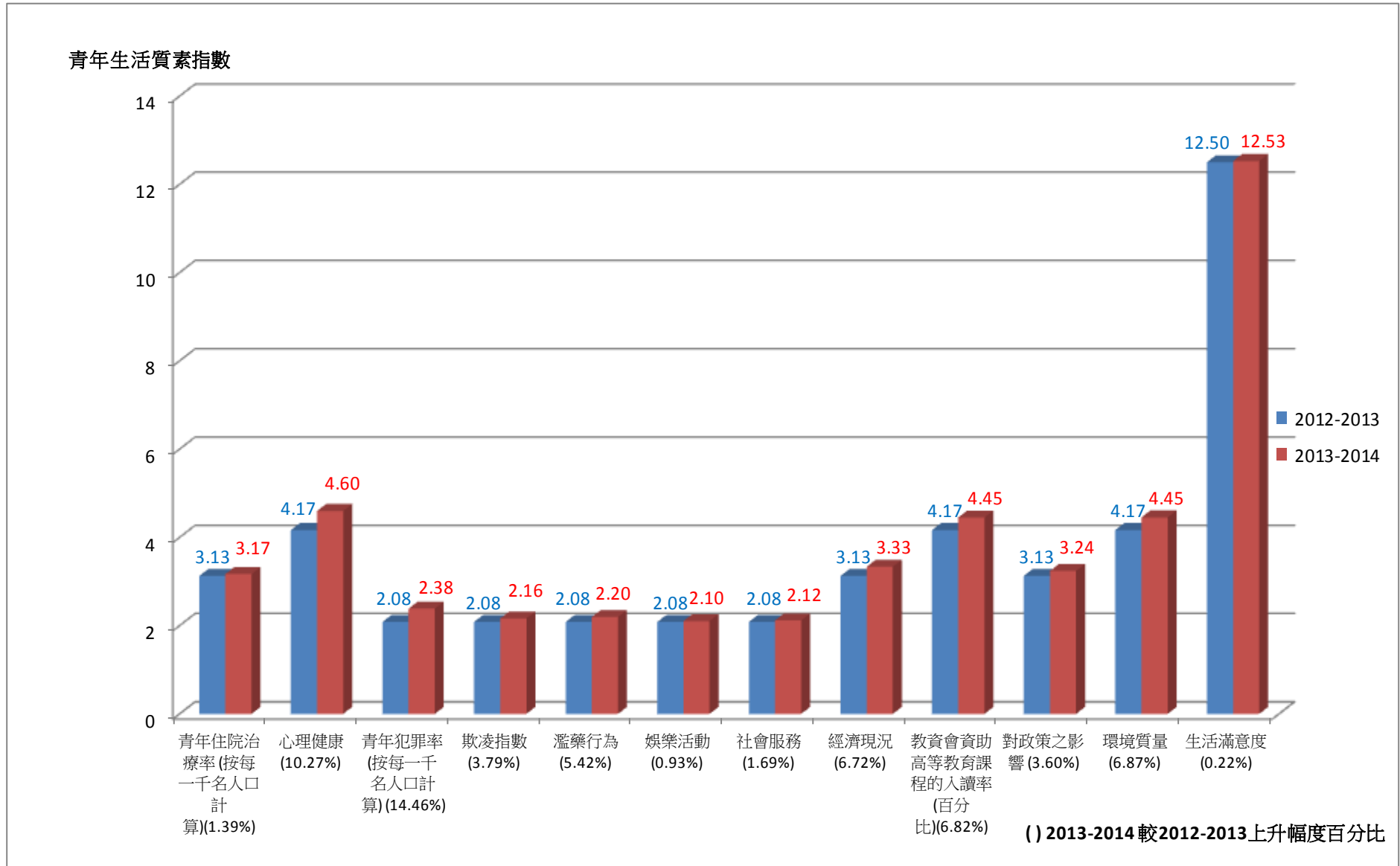
	2012-2013 (基準年)	2013-2014	差別	2013-2014 與 2012-2013 比較
<b>生理範疇</b>				
青年住院治療率	3.1250	3.1684 <sup>#</sup>	+1.39%	較好
自身健康狀況	3.1250	3.0703	-1.75%	較差
運動參與	3.1250	2.9736	-4.84%	較差
休息	3.1250	3.1099	-0.48%	較差
指標合計	<b>12.5000</b>	<b>12.3222</b>	<b>-1.42%</b>	較差
<b>心理範疇</b>				
心理健康	4.1666	4.5982	+10.36%	較好
正向思維	4.1666	4.1476	-0.46%	較差
自我評價	4.1666	4.0976	-1.66%	較差
指標合計	<b>12.5000</b>	<b>12.8434</b>	<b>+2.75%</b>	較好
<b>社會範疇</b>				
青年犯罪率	2.0833	2.3846 <sup>#</sup>	+14.46%	較好
欺凌指數	2.0833	2.1622	+3.79%	較好
濫藥行為	2.0833	2.1962 <sup>#</sup>	+5.42%	較好
娛樂活動	2.0833	2.1026	+0.93%	較好
社會服務	2.0833	2.1186	+1.69%	較好
人際網絡	2.0833	2.0807	-0.12%	較差
指標合計	<b>12.5000</b>	<b>13.0448</b>	<b>+4.36%</b>	較好
<b>經濟範疇</b>				
經濟現況	3.1250	3.3349 <sup>#</sup>	+6.72%	較好
失業率	3.1250	3.1109 <sup>#</sup>	-0.45%	較差
發展機會	3.1250	2.9649	-5.12%	較差
物質生活	3.1250	3.0591	-2.11%	較差
指標合計	<b>12.5000</b>	<b>12.4698</b>	<b>-0.24%</b>	較差
<b>教育範疇</b>				
教育滿意度	4.1666	4.1207	-1.10%	較差
公共教育開支	4.1666	3.9473 <sup>#</sup>	-5.26%	較差
教資會資助高等教育課程的人讀率	4.1666	4.4507 <sup>#</sup>	+6.82%	較好
指標合計	<b>12.5000</b>	<b>12.5187</b>	<b>+0.15%</b>	較好

<b>政治範疇</b>				
政府表現	3.1250	2.7183	<b>-13.01%</b>	較差
政策措施	3.1250	3.1120	<b>-0.42%</b>	較差
對政策之影響	3.1250	3.2374	<b>+3.60%</b>	較好
法治公平	3.1250	2.9852	<b>-4.47%</b>	較差
指標合計	<b>12.5000</b>	<b>12.0528</b>	<b>-3.58%</b>	較差
<b>生活環境</b>				
居住環境的滿意程度	4.1666	4.0926	<b>-1.78%</b>	較差
社區環境的滿意程度	4.1666	4.0625	<b>-2.50%</b>	較差
環境質量	4.1666	4.4529 <sup>#</sup>	<b>+6.87%</b>	較好
指標合計	<b>12.5000</b>	<b>12.6080</b>	<b>+0.86%</b>	較好
<b>整體生活滿意程度</b>				
生活滿意度	12.5000	12.5279	<b>+0.22%</b>	較好
指標合計	<b>12.5000</b>	<b>12.5279</b>	<b>+0.22%</b>	較好
<b>整體青年生活質素指數</b>	<b>100</b>	<b>100.39</b>	<b>+0.39%</b>	較好

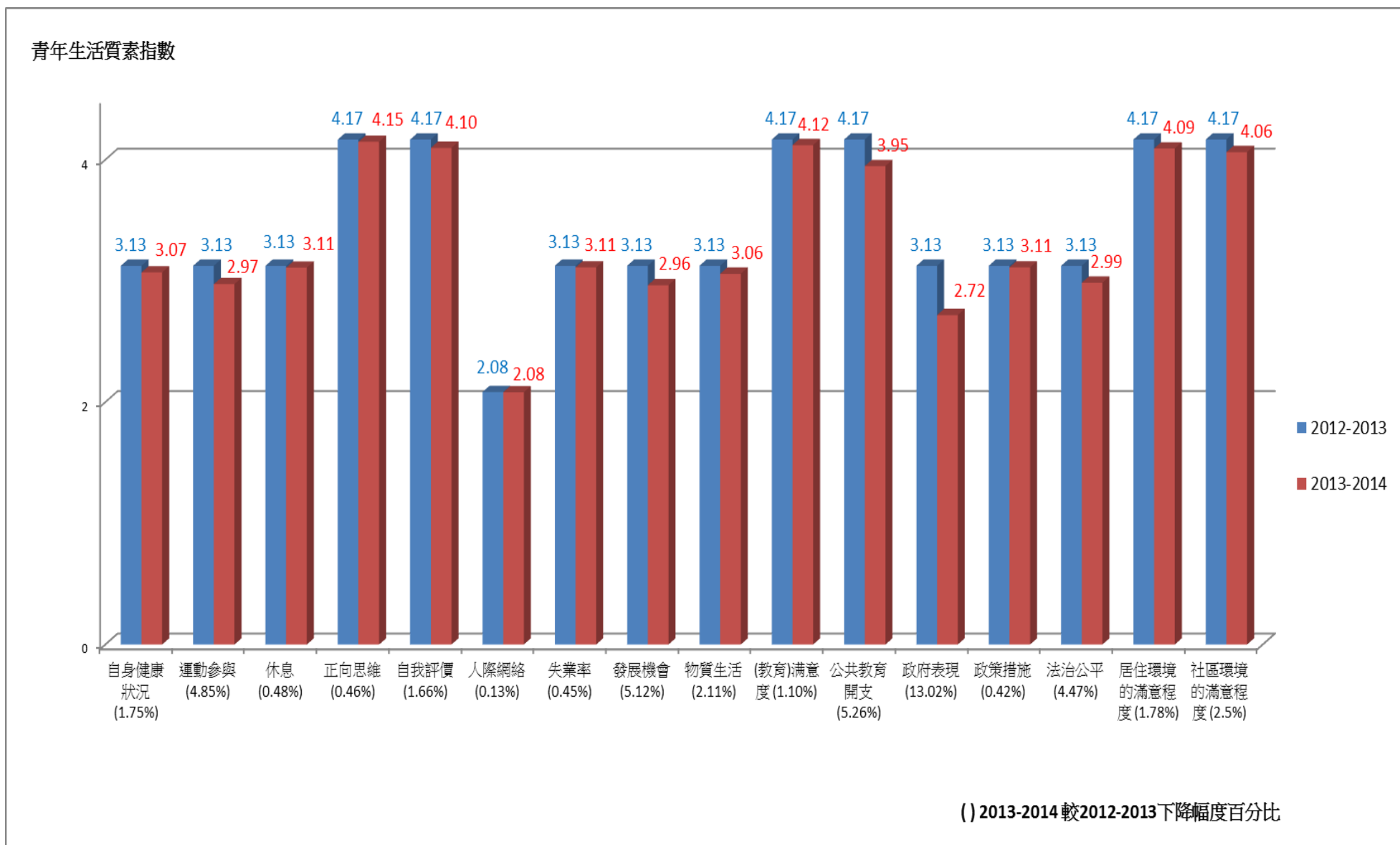
<sup>1</sup> 數值越高，表示該指標表現越佳

# 臨時數字

附件 3: 2012-2013 年與 2013-2014 年比較共有十二個指標顯示較前一年進步



附件 4: 2012-2013 年與 2013-2014 年比較共有十六個指標顯示比前一年差



## 附件 5：港鐵與中大青年生活質素指數工作小組

伍世良教授  
香港中文大學生活質素研究中心主任  
地理與資源管理學系副教授  
電話：3943-6527  
電郵：[slng@cuhk.edu.hk](mailto:slng@cuhk.edu.hk)

莊太量教授  
香港中文大學經濟學系副教授  
電話：3943-8193  
電郵：[chong2064@cuhk.edu.hk](mailto:chong2064@cuhk.edu.hk)

麥穎思教授  
香港中文大學心理學系副教授  
電話：3943-6577  
電郵：[wsmak@psy.cuhk.edu.hk](mailto:wsmak@psy.cuhk.edu.hk)

王茜教授  
香港中文大學心理學系助理教授  
電話：3943-6456  
電郵：[qianwang@psy.cuhk.edu.hk](mailto:qianwang@psy.cuhk.edu.hk)

李少南教授  
香港中文大學社會科學院院長  
新聞與傳播學院教授  
電話：3943-6234  
電郵：[plee@cuhk.edu.hk](mailto:plee@cuhk.edu.hk)

黃洪教授  
香港中文大學社會工作系副教授  
電話：3943-6456  
電郵：[hwong@cuhk.edu.hk](mailto:hwong@cuhk.edu.hk)

丁國輝教授  
香港中文大學社會學系教授  
電話：3943-6626  
電郵：[kfting@cuhk.edu.hk](mailto:kfting@cuhk.edu.hk)

鄒經宇教授  
香港中文大學建築學院教授  
電話：3943-6558  
電郵：[jinyeutsou@cuhk.edu.hk](mailto:jinyeutsou@cuhk.edu.hk)